



Les prairies naturelles du PNP, un espace agricole aux multiples enjeux

Propos introductif

*Journée scientifique du parc national des Pyrénées
16 novembre 2021*

Prairies naturelles ?



Prairies naturelles ?



Prairies naturelles ?

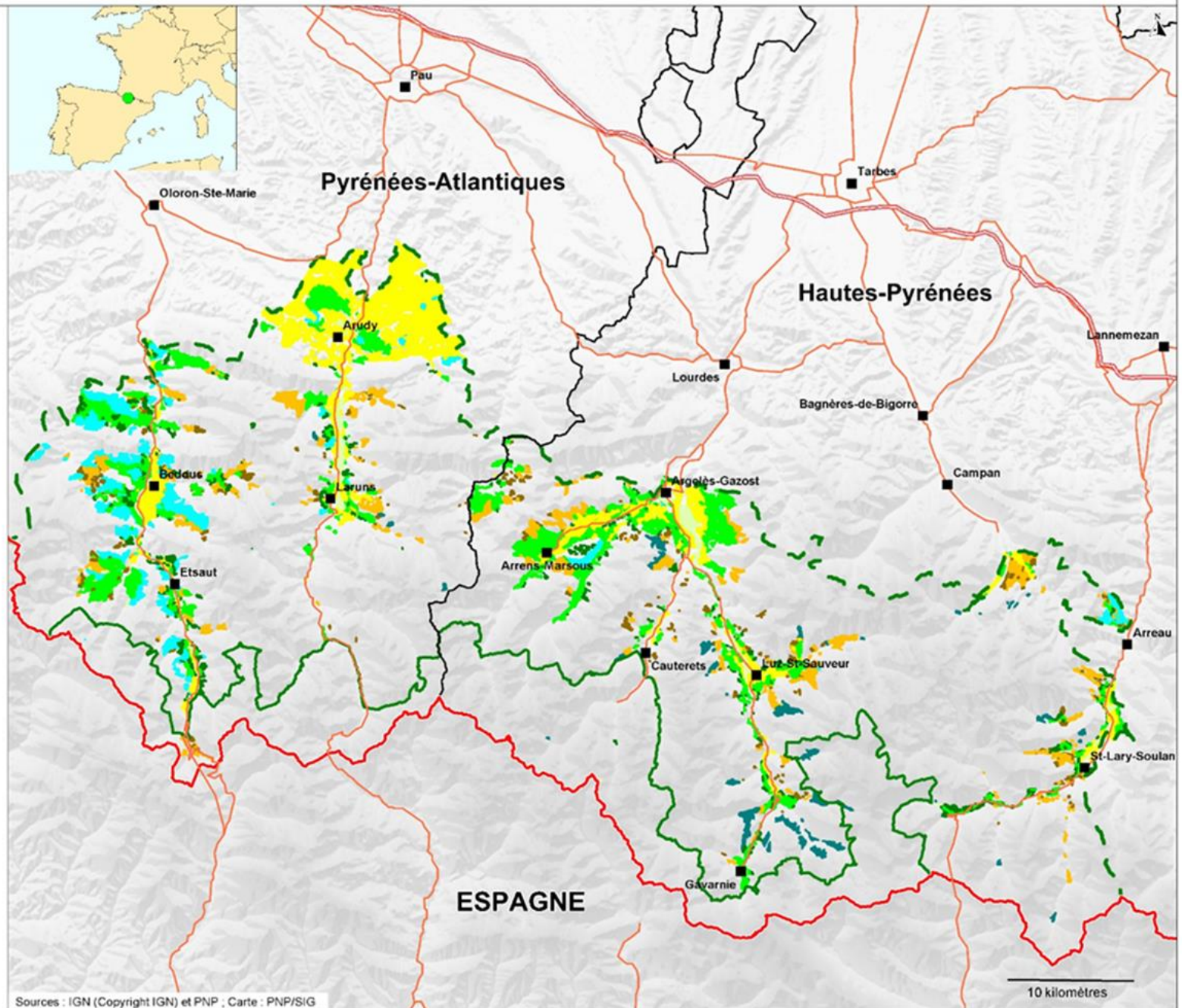


Surfaces et répartition des prairies naturelles

- **Première source de données : la carte des Unités Élémentaires du Paysage (UEP)**
 - > Cartographie réalisée par Jean-Jacques Lagasquie et Jean-Pierre Tihay entre 2006 et 2010 par photo-interprétation manuelle des photographies aériennes (2001-2003)
 - > Typologie à 25 postes qui permet d'avoir une idée assez fine de la composition, de la répartition et de la surface des milieux ouverts à l'échelle du PNP (Echelle 1/10 000^{ème})
 - > Une banque de données associée
 - > Une limite : absence de différenciation des cultures et des près de fauche en fond de vallée

Extraction de la carte des UEP ciblée sur les milieux ouverts de basse et moyenne altitude

- Ville, village
 - Autoroute
 - Route principale
 - Frontière nationale
 - Limite départementale
 - Limite communale
 - Limite de l'Aire optimale d'adhésion
 - Zone coeur du Parc national des Pyrénées
-
- Cultures et près de fauche des fonds de vallée
 - Cultures et près de fauche sur saligue déboisée
 - Pâtures des bas de versants
 - Bocage
 - Bocage dégradé
 - Bordes
 - Bordes dégradées
 - Hautes granges



Surfaces et répartition des prairies naturelles

- **Deuxième source de données : les déclarations PAC**
 - > Permet de séparer surface en herbe et cultures
 - > Ne concerne que les surfaces « déclarées » (toutes les surfaces en prairies ne sont pas déclarées...)

Superficies en fonction de la source de données

Carte des UEP

- Cultures / prés de fauche des fonds de vallée - 8810 ha
- Cultures / prés de fauche sur saligue déboisée – 783 ha
- Pâtures des bas de versants – 2757 ha
- Bocage – 7235 ha
- Bocage dégradé – 1189 ha
- Bordes – 3255 ha
- Bordes dégradées – 787 ha
- Hautes granges – 926 ha

PAC (2009)

Surface fourragère
24 079 ha

Cultures
1 446 ha

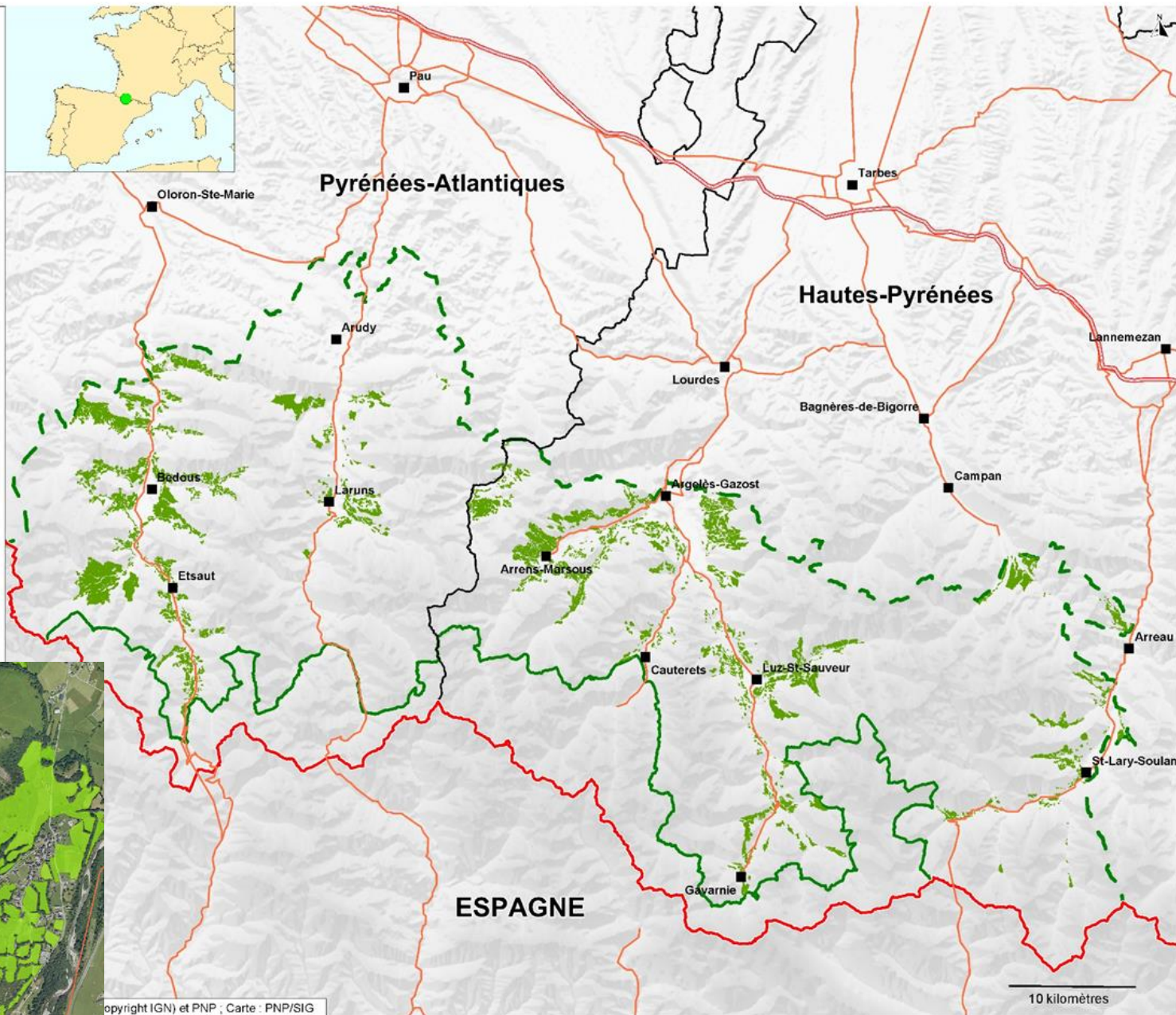
Surface totale : 25 742 ha (UEP) / 25 560 ha (PAC)

La carte des zones ouvertes en zone intermédiaire

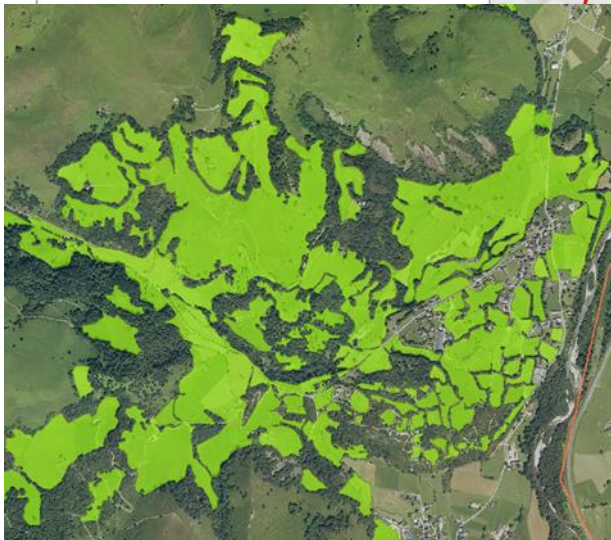
- **Cartographie réalisée en interne par photo-interprétation manuelle des photographies aériennes (2012-2013)**
- **Une base de suivi très fin des évolutions (échelle 1/2500^{ème})**
- **Une carte à valider avec les partenaires (définition et délimitation de la zone intermédiaire)**
- **9 570 ha délimités ainsi**

Les zones ouvertes en zone intermédiaire

- Ville, village
- Autoroute
- Route principale
- Frontière nationale
- Limite départementale
- Limite communale
- Limite de l'Aire optimale d'adhésion
- Zone coeur du Parc national des Pyrénées
- Zone ouverte en zone intermédiaire



copyright IGN) et PNP ; Carte : PNP/SIG



Usages des prairies naturelles

- **Un usage agricole avant tout**
- **Leur vocation : produire du fourrage à destination des troupeaux domestiques**
 - > Fourrage en vert : pâturage principalement, marginalement affouragement en vert...
 - > Fourrage pour consommation différée : foin, enrubannage...
- **Des stratégies d'exploitation différentes en fonction du type d'élevage, de la destination du fourrage, de l'enchaînement des prairies entre elles...**

Utilisation classique d'une prairie naturelle

Généralement :

- Une pâture de printemps => déprimage
- Une à 2 coupes de foin, parfois 3, selon la prairie, son contexte pédoclimatique, la météo, les pratiques agricoles...
- Un pâturage automnal du regain
- Chaque exploitation de parcelle s'accompagne de travaux agricoles : broyage des refus, fertilisation, etc.

Utilisation classique d'une prairie naturelle

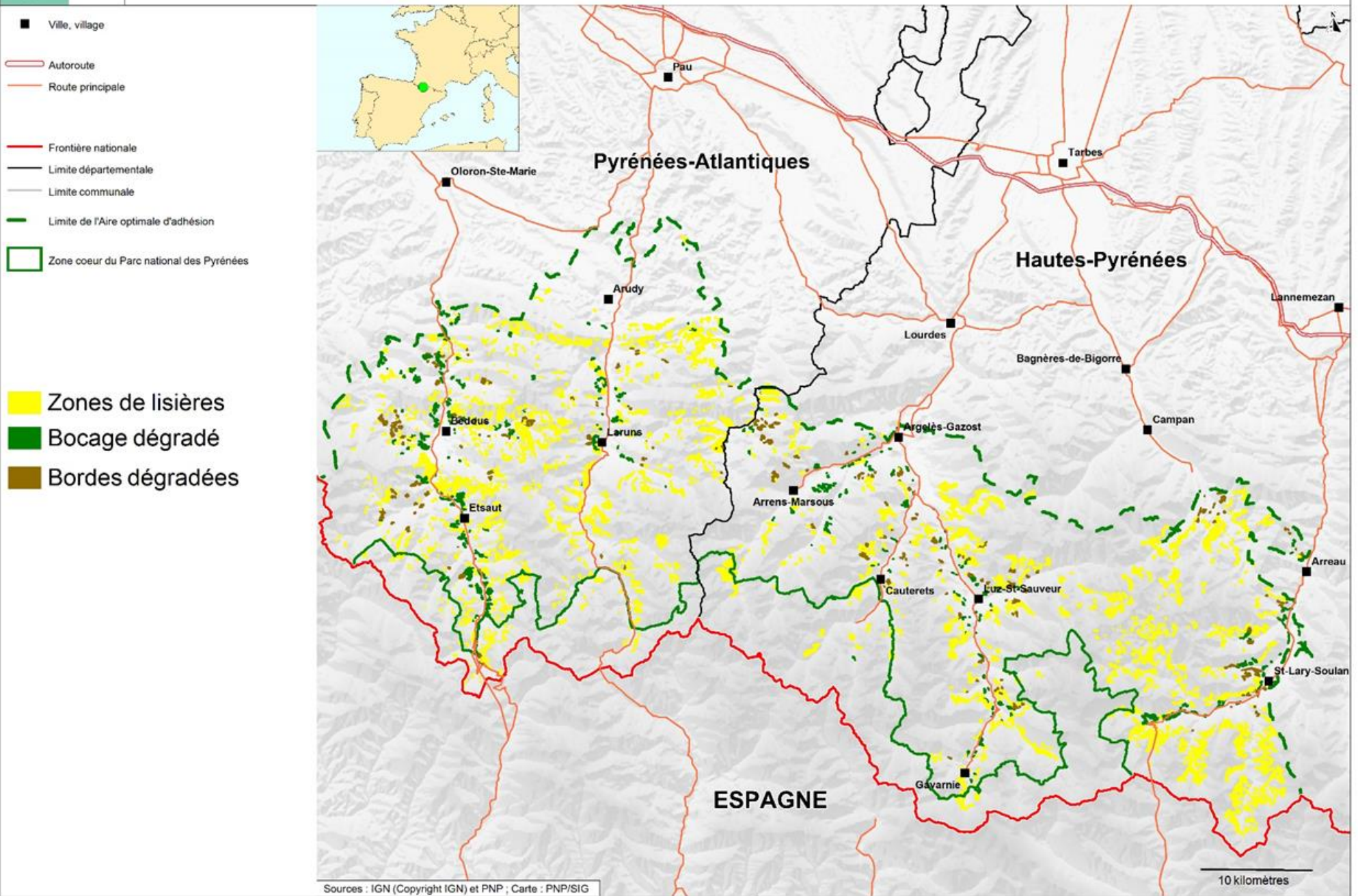
Généralement :

- La fertilisation est organique
- L'utilisation de produits phytosanitaires est exceptionnelle (gestion des chardons, raticide...)

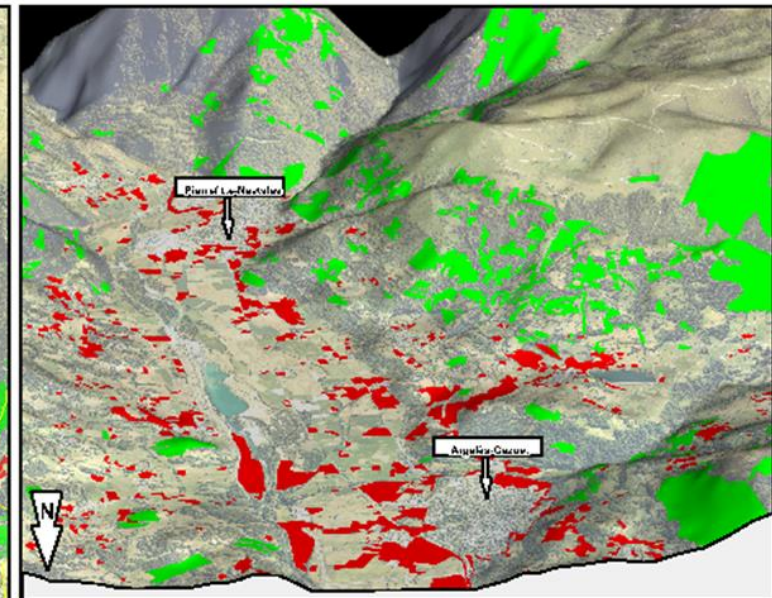
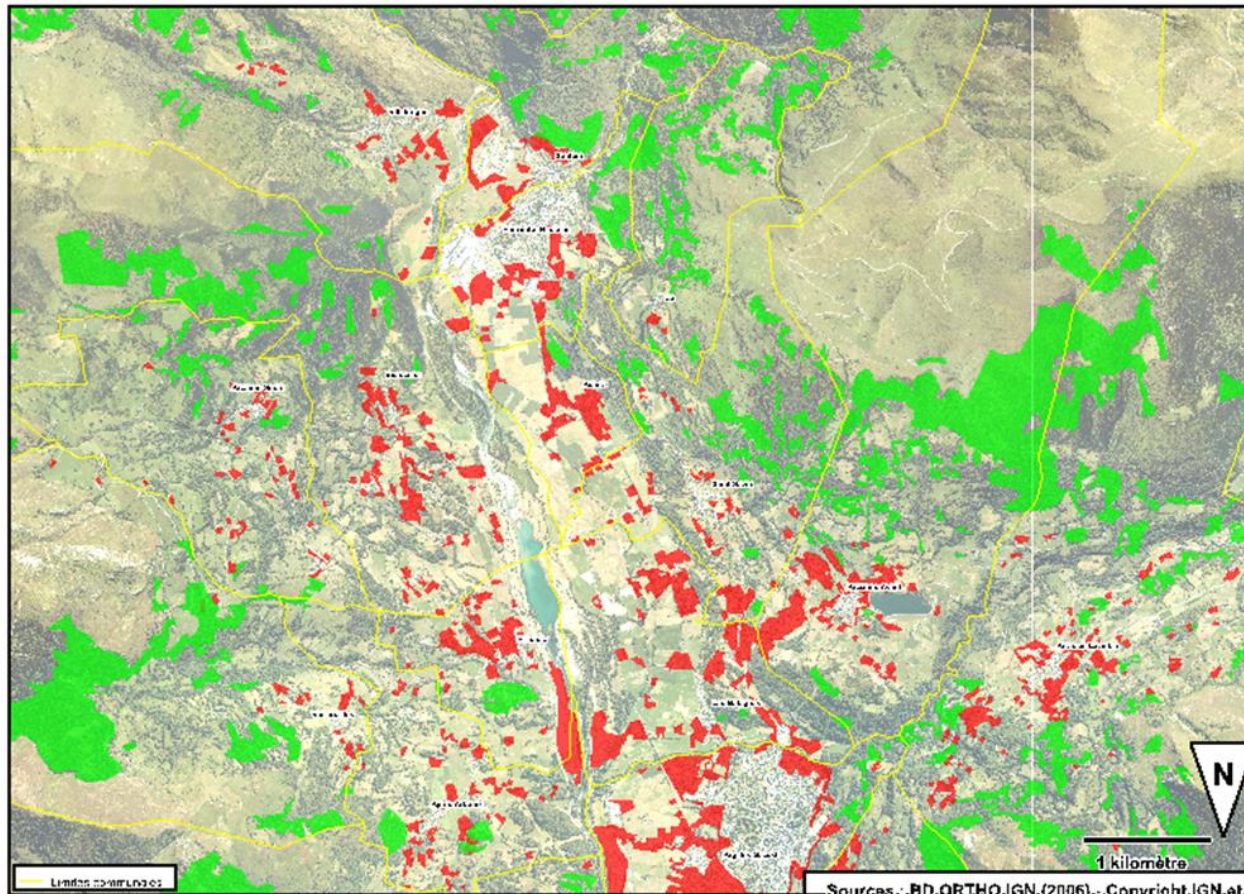
Les zones prairiales, des espaces en évolution

- **Suite aux transformations du monde agricole et de l'occupation de l'espace**
- **Soit urbanisation des espaces prairiaux, notamment autour des villages**
- **Soit abandon de l'exploitation des prairies, avec mise en place de dynamique végétale progressive...**

Extraction de la carte des UEP ciblée sur zones en mutation



Analyse de l'évolution des zones forestières et des zones urbanisées – Exemple sur la plaine d'Argelès-Gazost

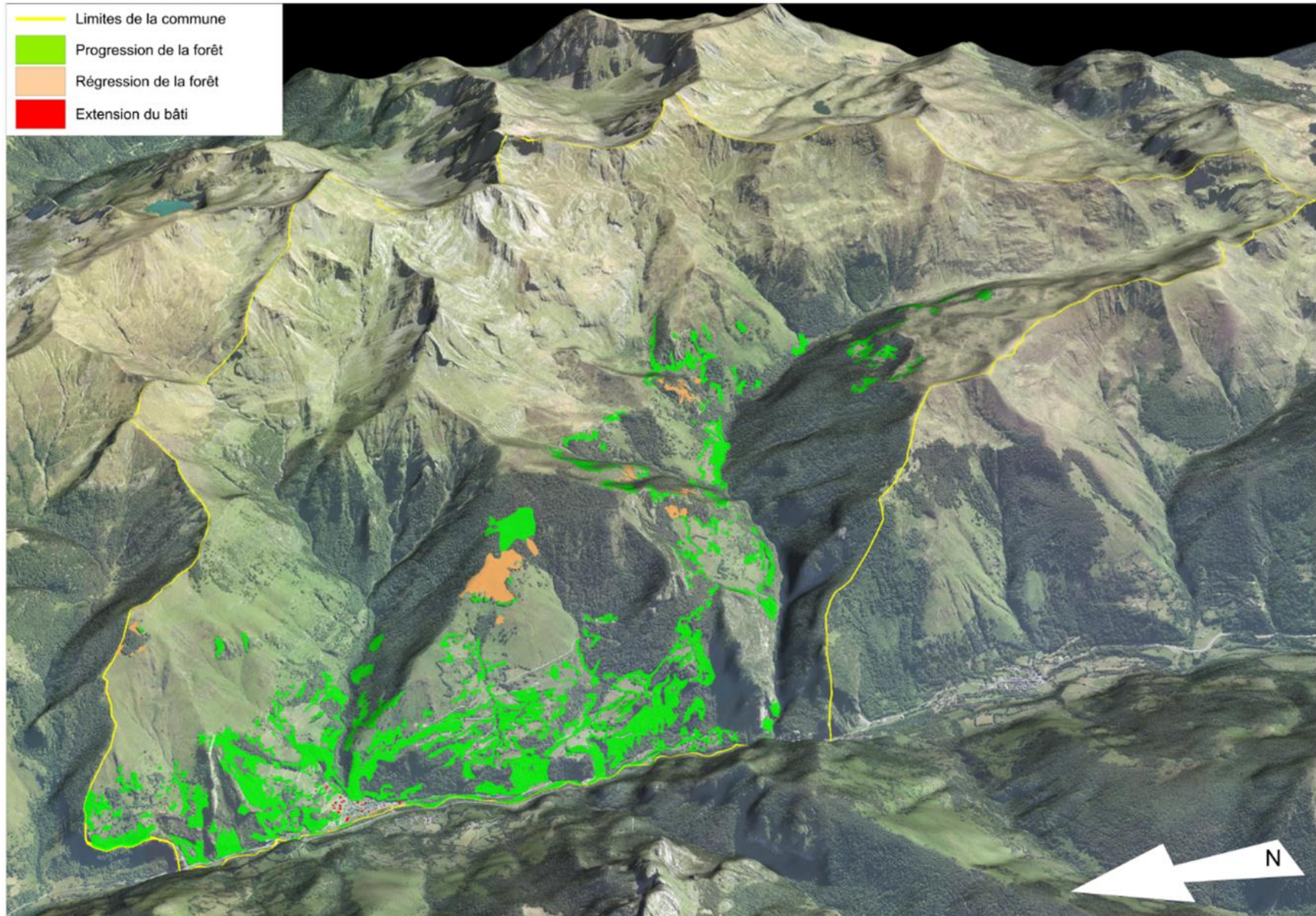


Evolution de l'urbanisation et du couvert forestier entre 1959 et 2006

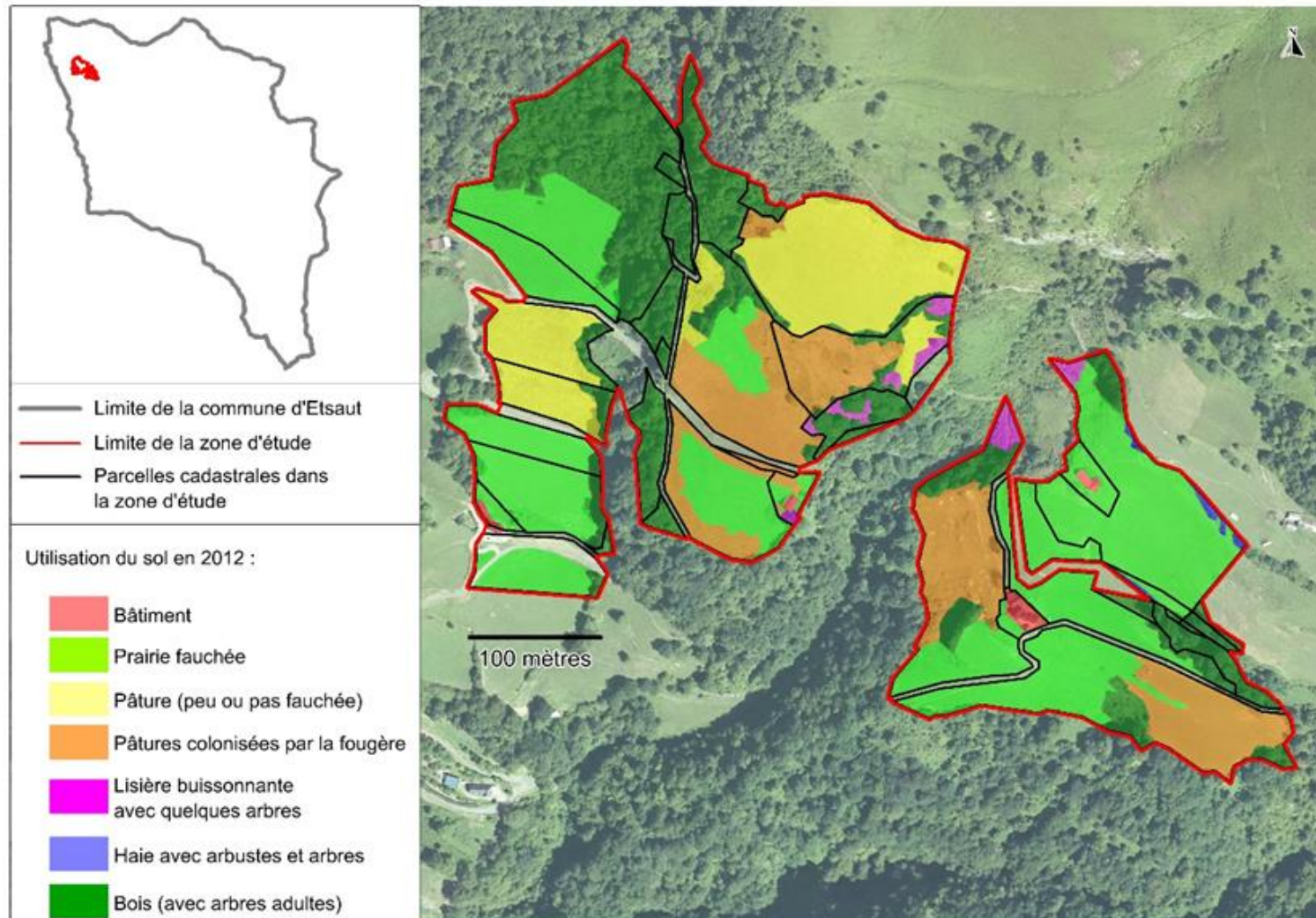
- Zone urbanisée entre 1959 et 2006.**
Sont considérées comme zones urbanisées, les zones résidentielles, les chantiers, les commerces, les parkings, mais aussi les granges isolées ou voisines de l'habitation, les jardins associés et les extensions de bâtiments agricoles.
 - Zone ouverte en 1959 et boisée en 2006**
Sont considérées comme zones ouvertes, les zones de pelouses, brousses, landes ou les surfaces soit absentes ou très rares. Sont considérées comme "boisées", les zones de forêts communales.
- Les bornes nationales sont parfois difficiles à repérer par analyse des photographies aériennes (qualité des photographies aériennes, discrétion des changements visibles sur photographie aérienne...). Les résultats présentés sont donc indicatifs et des enquêtes approfondies seraient nécessaires pour affiner les choses.

Sources : BD, ORTHO, IGN, (2006) - Copyright, IGN, et, BNP

Analyse de l'évolution des zones forestières et des zones urbanisées – Exemple d'Etsaut



Mise en place de sites témoin – Paysages ateliers ou zooms réalisés dans le cadre des ABC (Exemple d'Etsaut)



Mise en place de sites témoin – Paysages ateliers ou zooms réalisés dans le cadre des ABC (Exemple d'Etsaut)



Mise en place de sites témoin – Paysages ateliers ou zooms réalisés dans le cadre des ABC (Exemple d'Etsaut)

