

Les parcs nationaux accessibles à tous





Protéger
Partager
Découvrir
Accueillir
S'émouvoir
Observer



Les parcs nationaux accessibles à tous - mode d'emploi

Les parcs nationaux de France et l'Office français de la biodiversité (OFB) vous proposent de découvrir la 3^{ème} édition actualisée et enrichie du guide « Les parcs nationaux accessibles à tous ».

Son objectif n'a pas changé : vous faire découvrir l'intégralité des services dédiés aux personnes en situation de handicap dans les parcs nationaux, pour profiter de la nature et mieux la connaître. Nombre d'entre eux ont été réalisés avec le soutien de GMF, mécène des parcs nationaux sur le thème « La nature en partage ».

Au fil des pages, retrouvez :

- les outils de découverte mis à disposition dans les parcs nationaux ;
- les lieux d'accueil et de séjour labellisés Tourisme & Handicap ;
- les itinéraires de randonnées « Promenade confort » ;
- les hébergements, sorties et visites de sites estampillés *Esprit parc national*.

Pour chaque parc national, les points d'information, les hébergements et les lieux de restauration, les points d'intérêts et les services sont déclinés selon une logique géographique de proximité afin de faciliter l'organisation d'une balade à la journée ou d'un séjour.

Le guide est disponible en téléchargement sur les sites internet des parcs nationaux et de l'OFB :

- www.ofb.gouv.fr, rubrique « Documentation » ;
- www.parcnationaux.fr, rubrique « Études & publications ».

« La nature en partage » : GMF, mécène des parcs nationaux de France

Les parcs nationaux de France, rattachés à l'Office français de la biodiversité (OFB), comptent parmi leurs missions principales l'accueil du public et la sensibilisation aux enjeux de préservation de l'environnement. Leurs territoires sont, par principe, ouverts à tous et gratuits.

Animé par l'OFB au bénéfice des parcs nationaux de France, le mécénat noué depuis 2008 avec GMF et les parcs nationaux français sur le thème « La nature en partage » est fondé sur des valeurs partagées telles que le respect et la solidarité.

Trois champs d'action définissent et donnent sens à leur engagement commun :

- Faciliter l'accès à la nature et à sa connaissance pour tous les types de public y compris pour les personnes en situation de handicap physique, auditif, visuel et intellectuel, et favoriser l'accessibilité sociale à la nature des jeunes par le service civique ;
- Préserver la biodiversité en étudiant et en protégeant les espèces avec l'étude de zones inexplorées ou la réintroduction d'espèces ;
- Développer la prévention des risques dans les parcs nationaux.

À ce jour, près de 120 réalisations ont été mises en œuvre sur les territoires des parcs nationaux de France grâce au soutien de GMF.

Elles sont identifiées dans le guide par le logo GMF.



Randonnée avec ânes au Parc national de forêts

© Le Petit Bonheur 21

Les marques et labels

Tourisme & Handicap



La marque d'État Tourisme & Handicap vise à favoriser l'accueil et les loisirs des personnes en situation de handicap, valorise les établissements labellisés et participe au développement du tourisme durable. Elle est accordée à des sites touristiques, des offices de tourisme, des activités de loisirs, des établissements de restauration et d'hébergement, des bâtiments neufs et anciens, adaptés à l'accueil de personnes en situation de handicaps auditif, mental, moteur ou visuel.

www.tourisme-handicaps.org





Esprit parc national, une marque inspirée par la nature

La marque collective *Esprit parc national* vous permet de vous rapprocher de la nature et de vous déconnecter, le temps d'un séjour, du rythme trépidant de la vie contemporaine. Propriété de l'Office français de la biodiversité, elle est déployée dans les parcs nationaux de France.

Esprit parc national remet l'échange et la rencontre au centre de son séjour. À travers le partage avec des hommes et des femmes passionnés par leur terroir et par leur savoir-faire, chacun pourra renouer avec l'authenticité pour une approche différente des parcs nationaux, été comme hiver.

Des hébergements et des sorties *Esprit parc national*, sont également reconnus Tourisme & Handicap ou simplement accessibles à certains types de handicap.

www.espritparcnational.com

  @espritparcnational

Promenade Confort

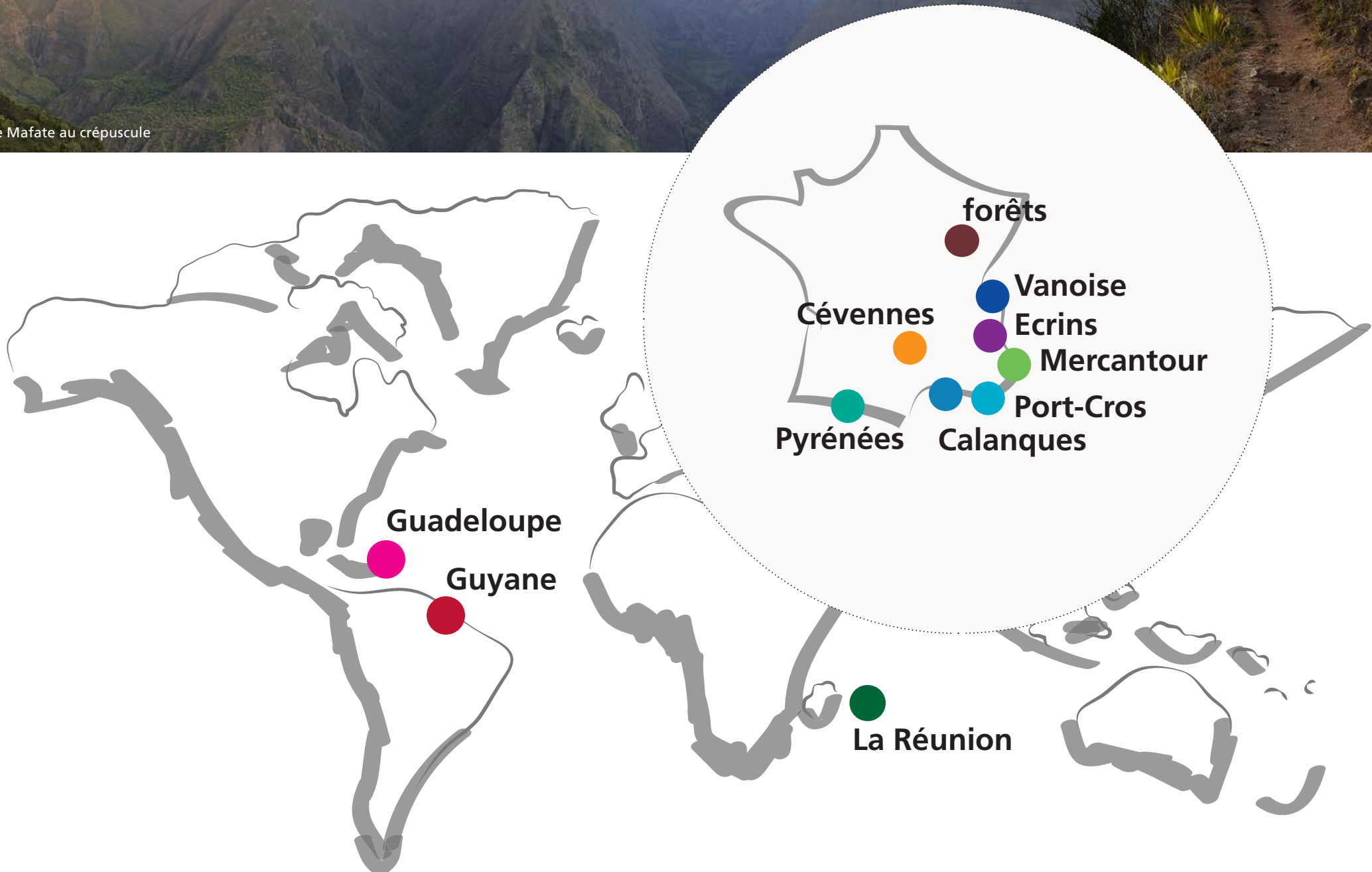


Ce label local déployé par le conseil départemental de la Savoie valorise les parcours courts, « roulants », offrant peu de dénivelé. Ces parcours, à découvrir notamment sur le territoire du Parc national de la Vanoise, bénéficient d'aménagements permettant de faire des pauses durant la balade.

Les parcs nationaux de France

© Hervé Douiris - Parc national de La Réunion

Cirque de Mafate au crépuscule



© Desiderata



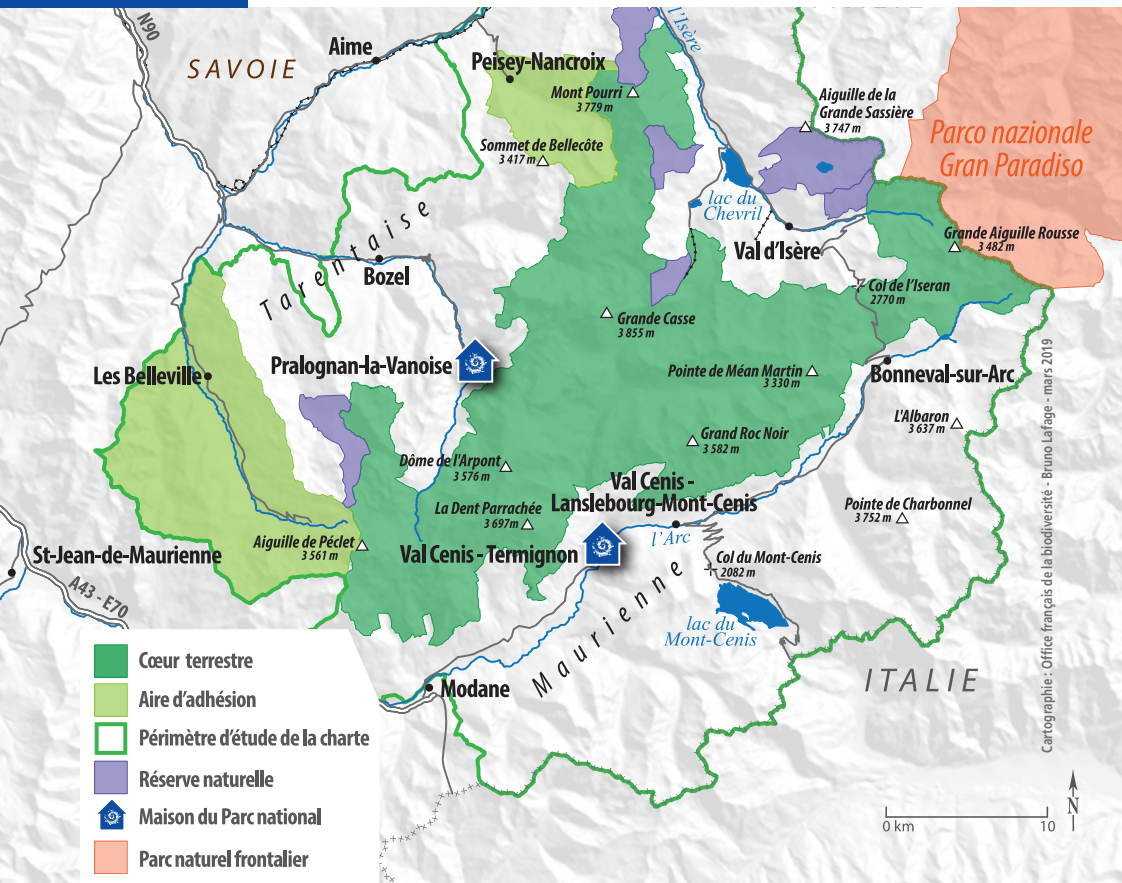
Amazonie pour tous,
Saül (Parc amazonien
de Guyane)

© Guillaume Feuillet - Parc amazonien de Guyane

Sommaire

Parc national de la Vanoise	P. 10
Parc national de Port-Cros	P. 20
Parc national des Pyrénées	P. 26
Parc national des Cévennes	P. 36
Parc national des Ecrins	P. 42
Parc national du Mercantour	P. 56
Parc national de la Guadeloupe	P. 64
Parc amazonien de Guyane	P. 70
Parc national de La Réunion	P. 74
Parc national des Calanques	P. 80
Parc national de forêts	P. 86





Refuge de Vallonbrun

Aîné des parcs nationaux français, le Parc national de la Vanoise est situé dans les hautes vallées de la Maurienne et de la Tarentaise. Il comprend une centaine de sommets dépassant les 3 000 m d'altitude.

Il abrite la plus grande colonie française de bouquetins et une faune de montagne diversifiée : chamois, lièvres variables, marmottes, tétras-lyres, ainsi que des renards, fouines, chauves-souris ; et 125 espèces d'oiseaux nicheurs, parmi lesquels le gypaète barbu et l'aigle royal. Environ 1 400 espèces végétales sont recensées dont 65 sont protégées (chardon bleu, cortuse de Matthiole).

Le Parc national possède un patrimoine culturel très riche, marqué par la vie agropastorale : gravures rupestres, architecture d'altitude, pierres fortes...


40 refuges
en cœur de
Parc national

5 réserves naturelles
contiguës au Parc
national

65
espèces protégées

Date de création : 6 juillet 1963
Région : Auvergne-Rhône-Alpes
Aire d'adhésion : 20 800 ha
Cœur : 53 300 ha

Siège du Parc national :
135, rue du Docteur Julliand
73000 Chambéry
☎ 04 79 62 30 54
@ : accueil@vanoise-parcnational.fr

 www.vanoise-parcnational.fr

REFUGE DE L'ORGÈRE

VILLARODIN-BOURGET
Altitude : 1890 m



Le refuge est accessible par la route en voiture.

Parcours d'interprétation

- ▶ Boucle d'environ 4 km jalonnée de panneaux d'information sur le paysage, la faune, la flore et la vie dans le vallon.
- ▶ 1,2 km de balade labellisée « Promenade confort ».

Outils de découverte/matériel en prêt

- ▶ Module tout chemin pour certains fauteuils roulants.
- ▶ Un fauteuil tout chemin « Hippocampe ».
- ▶ Maquette tactile du vallon de l'Orgère à l'entrée du sentier.
- ▶ Moulages tactiles du vallon.
- ▶ Trois outils sonores présentant le lieu et son histoire.

Programme de sorties accompagnées

Renseignements auprès du Point info Vanoise de Modane : 04 79 05 57 94.

Pour les personnes non-voyantes ou malvoyantes

Randonnée adaptée avec un garde-moniteur du Parc national pour découvrir le vallon (éléments auditifs, tactiles et olfactifs à l'appui).
Parking près du refuge.

Refuge de l'Orgère

☎ 04 79 05 45 33

@ : refuge.orgere@vanoise-parcnational.fr
<https://refuge-orgere.vanoise.com/>

Vallon et refuge de l'Orgère



© Chloé Tardivet - Parc national de la Vanoise

Vallon de l'Orgère : table d'orientation en relief et en braille

REFUGE DU PLAN DU LAC

TERMIGNON
Altitude : 2365 m



Le refuge est accessible aux personnes en situation de handicap.

Matériel en prêt au refuge

- ▶ Des audioguides présentent le Parc national en détail.
- ▶ Livrets tactiles et images en relief.
- ▶ Module tout chemin pour certains fauteuils roulants.
- ▶ Un fauteuil tout chemin « Hippocampe ».
- ▶ Un fauteuil électrique tout-terrain « Quadrix ».

Espace d'interprétation

- ▶ Quatre panneaux d'information composés d'images tactiles sur le paysage et la faune.
- ▶ Chemin dallé roulant autour du refuge.

Accès par navette depuis Termignon

@ : termignon@hautemaurienne.com

Pour les personnes à mobilité réduite

Accès par la route sur autorisation du Parc national :
04 79 20 51 53.

Refuge du Plan du Lac

☎ 04 79 20 50 85

@ : refuge.plandulac@vanoise-parcnational.fr
www.refuge-plandulac.vanoise.com

MAISON DU PARC NATIONAL

PRALOGNAN-
LA-VANOISE



Exposition permanente « La route du Sel »

- ▶ Films sous-titrés et audiodécrits.
- ▶ Maquettes tactiles et outils sonores.
- ▶ A proximité : le sentier des découverte des Prioux labellisé « Promenade confort ».
- ▶ Parking réservé devant la maison du Parc national.

Les espaces d'accueil et de visite de la maison du Parc national sont accessibles à tous.

Maison du Parc national à Pralognan-la-Vanoise

☎ 04 79 08 71 49

@ : hotesse.pralognan@vanoise-parcnational.fr

BALADE AU PLAN DE TUEDA

LES ALLUES (MÉRIBEL)
Altitude: 1700 m



1,8 km de promenade autour du lac labellisé « Promenade confort ».

Accès

- ▶ Parking à Méribel-Mottaret.
- ▶ Places réservées au-delà du parking de départ.

Parc national de la Vanoise

☎ 04 79 62 30 54

@ : maisonreserve.tueda@vanoise-parcnational.fr

Animation pour les personnes non voyantes à la maison du Parc national de Pralognan-la-Vanoise

© Romain Coudrain-Jean - Parc national de la Vanoise

REFUGE DU BOIS

CHAMPAGNY-
LE-HAUT
Altitude: 1470 m



Le refuge est en partie accessible aux personnes en fauteuil. Un parking à proximité propose des places réservées.

Matériel en prêt au refuge

- ▶ Des audioguides présentent le Parc national en détail.
- ▶ Images en relief et livres tactiles.
- ▶ Module tout chemin adaptable aux fauteuils classiques.

Sentier de découverte en boucle sur piste carrossable depuis le hameau du Bois jusqu'à celui de Friburge (environ 2 h, sans dénivelé), labellisé « Promenade confort ».

Refuge du Bois

☎ 04 79 55 05 79

@ : refuge.lebois@vanoise-parcnational.fr
<http://refuge-dubois.vanoise.com>

ESPACE GLACIALIS

CHAMPAGNY-
LE-HAUT



L'espace est intégralement accessible.

- ▶ Situé à 200 m du refuge du Bois, accès par le parking.
- ▶ Ouvert été et hiver.

Exposition « Les glaciers d'ici et d'ailleurs, hier et aujourd'hui »

- ▶ Maquettes et objets tactiles.

Espace Glacialis

☎ 04 79 01 40 28

@ : patrimoine@champagny.com
www.espace-glacialis.fr

Sortie accompagnée pour les personnes à mobilité réduite organisée par le Parc national. Programme européen GypHelp

© Marie-Laure Tonpélier - Parc national de la Vanoise

REFUGE DE ROSUEL

PEISEY-NANCROIX
Altitude: 1550 m



Le refuge de Rosuel est accessible aux personnes en situation de handicap.

Matériel en prêt au refuge

- ▶ Des audioguides présentent le Parc national en détail.
- ▶ Images en relief et livres tactiles.
- ▶ Module tout chemin pour certains fauteuils roulants.

Un espace de découverte adapté

- ▶ Placette de lecture de paysage accessible en fauteuil, à proximité immédiate du parking avec des places réservées, situé à 100 m.



Refuge de Rosuel

☎ 04 79 07 94 03

@ : refuge.rosuel@vanoise-parcnational.fr

<http://refuge-rosuel.vanoise.com>

Refuge de Rosuel



DES SORTIES ACCOMPAGNÉES POUR TOUS



En 2021, le Parc national a lancé un appel à projets, dénommé « Envie de montagne » sur le thème de la sensibilisation à l'environnement.

Cet appel à projets concerne des groupes de personnes en situation de handicap : associations, établissements ou familles. Il porte exclusivement sur le cœur du Parc national et les communes adhérentes de Peisey-Nancroix et des Belleville.

Les projets retenus reçoivent un appui à la conception et à l'organisation des sorties ou des séjours, ainsi qu'un accompagnement sur les sentiers, dans les refuges ou dans les maisons du Parc national.

Parc national de la Vanoise

@ : accueil@vanoise-parcnational.fr
04 76 62 30 54

RÉSERVE NATURELLE DE LA GRANDE SASSIÈRE

TIGNES
Altitude: 2270 m

Espace de découverte adapté et prêt de matériel

En période estivale (juillet-août), balade sur 2 km adaptée aux personnes en situation de handicap moteur (toilettes adaptées aux personnes à mobilité réduite). Accès libre.

- ▶ Prêt sur réservation de fauteuils tous chemins de type « Hippocampe ».

Sorties nature accompagnées par un garde moniteur du Parc national

Accès : parking du Saut.

- ▶ Sorties autour des thèmes de la faune, de la flore et du métier de gardes d'espaces protégés.
- ▶ Observation de la faune sauvage : marmottes, bouquetins et grands rapaces.



Parc national de la Vanoise – Secteur de Haute Tarentaise

☎ 04 79 07 02 70

@ : secteur.hautetarentaise@vanoise-parcnational.fr

PROMENADE AU PLAN D'EAU DES BRUYÈRES

LES BELLEVILLE
Altitude : 1850 m



Situé au départ de la randonnée du lac du Lou aux Ménuires, le plan d'eau des Bruyères abrite un écosystème remarquable : grenouilles, libellules, truites et saumons de fontaine.

Idéal pour le pique-nique, la pêche, et les balades au bord de l'eau l'été. Jolie balade d'hiver également.

Itinéraire labellisé « Promenade confort » autour du premier plan d'eau sur 300 m.

Accès : parking du plan d'eau des Bruyères à 200 m.

Office de tourisme des Ménuires

☎ 04 79 07 30 00



© Michaël Delorme - Parc national de la Vanoise

LA MAISON DE L'ABEILLE NOIRE ET DE LA NATURE

LES BELLEVILLE
Altitude : 1850 m



Aux Ménuires, « Mellifera », la maison de l'abeille noire et de la nature, propose des espaces d'accueil et de visite accessibles à tous.

Parcours de visite en 3 séquences :

- ▶ l'espèce « abeille noire » ;
- ▶ la vie dans la ruche ;
- ▶ la biodiversité.

Ouverture : en saison : lundi, mercredi et vendredi :
10h-12h et 14h-17h.

Accès : parking du plan de l'eau des Bruyères à 200 m.

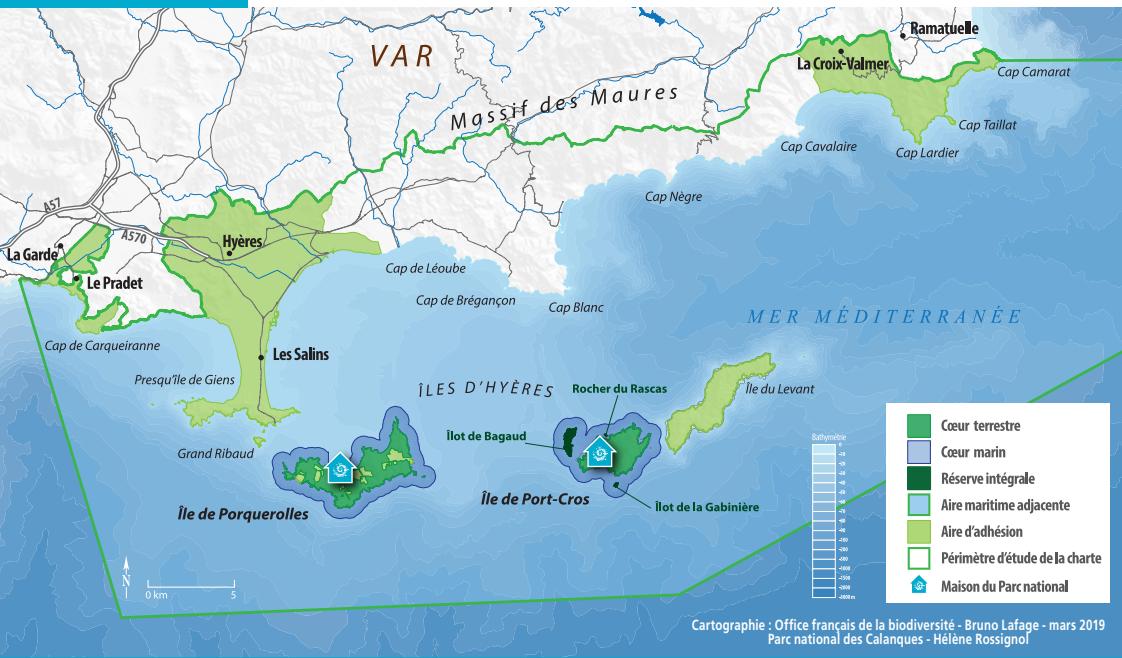
Office de tourisme des Ménuires

☎ 04 79 07 30 00



© Cécile Rutten - Parc national de la Vanoise

Maison de l'abeille noire
et de la nature



Premier parc marin créé en Europe, le Parc national de Port-Cros est constitué de l'île de Port-Cros et des espaces naturels propriétés de l'État, de l'île de Porquerolles (pour la partie cœur) et de cinq communes signataires de la charte : La Garde, Le Pradet, Hyères-les-Palmiers, La Croix-Valmer et Ramatuelle (pour l'aire d'adhésion).

Escale privilégiée pour les oiseaux migrateurs, il est un lieu de vie pour des oiseaux rares en Méditerranée, comme les puffins. Le territoire abrite également des espèces terrestres endémiques comme le discoglosse sarde et le phyllodactyle d'Europe.

Le milieu marin tire son originalité de ses paysages sous-marins : l'herbier de posidonie et le coralligène, habité par plus de 180 espèces de poissons et de nombreux invertébrés qui y trouvent refuge. Si le seigneur des lieux reste le mérou brun, on y trouve également des grands carnassiers tels que le chapon et le barracuda. Le Parc national possède un patrimoine historique considérable, illustré par des vestiges romains, une trentaine d'épaves et une vingtaine de forts militaires.

Le Parc national de Port-Cros administre le Conservatoire botanique national méditerranéen de Porquerolles chargé de la sauvegarde de la flore sauvage de Méditerranée. Il anime la partie française du Sanctuaire Pelagos pour la protection des mammifères marins.



Presqu'île de Giens

© René Bukudjian - Parc national de Port-Cros


132
suivis scientifiques
annuels

1,5 million
de visiteurs sur les îles
cœurs de Parc national

18
forts et batteries

Date de création : 14 décembre 1963
Région : Provence-Alpes-Côte-d'Azur
Cœur marin : 2 950 ha
Cœur terrestre : 1 671 ha
Aire d'adhésion : 11 191 ha

Siège du Parc national :
181, allée du Castel Sainte-Claire
BP 70220
83406 Hyères Cedex
☎ 04 94 12 82 30

 www.portcros-parcnational.fr



© DRP Parc national de Port-Cros

VÉLO ÉLECTRIQUE ADAPTÉ AUX PERSONNES À MOBILITÉ RÉDUITE

PORQUEROLLES

Ce tricycle à assistance électrique, disponible en prêt à la maison du Parc national, permet de se balader avec une personne à mobilité réduite sans déplacer celle-ci de son fauteuil roulant à main ou électrique grâce à une plateforme inclinable.

Ce projet est financé par le projet européen Interreg Marittimo - EcoSTRIM dans le cadre de la coopération transfrontalière avec l'Italie.

Maison du Parc national à Porquerolles

☎ 04 94 58 07 24



BALADE ET BAINNADE À LA PLAGE D'ARGENT

PORQUEROLLES

Magnifique étendue de sable blanc sur l'île de Porquerolles, la plage d'Argent est à 1,5 km à l'ouest du village.

Elle est desservie par une piste carrossable (attention pas de voitures sur l'île, réservation de taxi possible).

Sur l'arrière-plage, un cheminement de platelages en bois menant jusqu'au bord de l'eau, en passant par un petit pont-belvédère, permet à tous les publics de profiter du panorama sur la mer.

En saison estivale, le site accueille un bar-restaurant, un centre de secours et des toilettes publiques aménagées accessibles à tous.

En juillet et août, un fauteuil amphibie « Tiralo » permet l'accès à la mer et la baignade.

Le « Tiralo » est disponible au centre de secours pendant les horaires d'ouverture.



Maison du Parc national à Porquerolles

☎ 04 94 58 07 24

MALLETTE PÉDAGOGIQUE « DÉCOUVERTE DES OISEAUX »

PORQUEROLLES

Destinée aux personnes non voyantes ou malvoyantes, la mallette composée de silhouettes en bois peint, représente les principales espèces d'oiseaux vivant sur l'île.

D'une précision naturaliste, ces oiseaux factices, reproduits à taille réelle, permettent, par des effets de reliefs, d'appréhender la morphologie de l'animal et ses principales caractéristiques d'identification (plumage, forme des ailes...).



Maison du Parc national à Porquerolles

☎ 04 94 58 07 24

Plage d'Argent



© Céline Obadia - Parc national de Port-Cros



Mallette pédagogique de l'avifaune de Porquerolles

VISITES VIRTUELLES DES COEURS DU PARC NATIONAL PORQUEROLLES

Le Parc national propose une visite virtuelle interactive pour découvrir l'histoire et les points de vue emblématiques de ses coeurs, Port-Cros et Porquerolles, via votre smartphone, votre ordinateur ou votre tablette.

- Port-Cros : ses forts, sa faune et sa flore et son sentier-sous-marin, ...
- Porquerolles : son imposant fort Sainte-Agathe, haut lieu de l'histoire porquerollaise depuis l'Antiquité.



Parc national de Port-Cros

☎ 04 94 12 82 30

<http://www.portcros-parcnational.fr/fr/des-decouvertes/sejourner/accessibilite>



Fort Sainte-Agathe

© Katia Audemard - Parc national de Port-Cros

VISITE SOUS-MARINE VIRTUELLE AVEC LA CONSOLE « DOLPHYN® »

Le Parc national et la société virtualDive ont développé « Dolphyn » une console connectée qui permet une découverte virtuelle et interactive des fonds sous-marins des îles de Port-Cros et Porquerolles, pour des personnes qui ne sont pas en capacité de plonger en bouteilles. La possibilité d'immerger Dolphyn permet d'expérimenter le contact avec l'eau.

Une des consoles a été mise à disposition de l'Institut d'Éducation Motrice Pomponiana Olbia d'Hyères.



Société VirtualDive – Alain Dinis

☎ 01 34 75 11 52 / 06 85 08 36 82

@ : adinis@virtualdive.com

www.virtualdive.com

ACTIVITÉS POUR TOUS À LA PLAGE DE LA VIGNETTE

GIENS



L'association « Un fauteuil à la mer » a créé une plage entièrement accessible pour des personnes handicapées et leurs accompagnants au ponton Pierre-Caron, dans l'enceinte de l'hôpital Renée-Sabran.

Elle est équipée de système de levage sur rail pour des transferts sur kayak, ainsi que pour la baignade.

Prenez rendez-vous par téléphone pour visiter la structure et obtenir un laissez-passer.

Association « Un fauteuil à la mer »

☎ 06 21 16 53 02

@ : ortega.thierry83@gmail.com

www.unfauteuilalamer.com



Baignade en « Tiralo »

Le Parc national a confié à l'association la gestion d'un fauteuil « Tiralo » et d'un fauteuil « Hippocampe » permettant aux personnes en situation de handicap moteur d'accéder à la mer et de se baigner.



Sortie en kayak à fond de verre

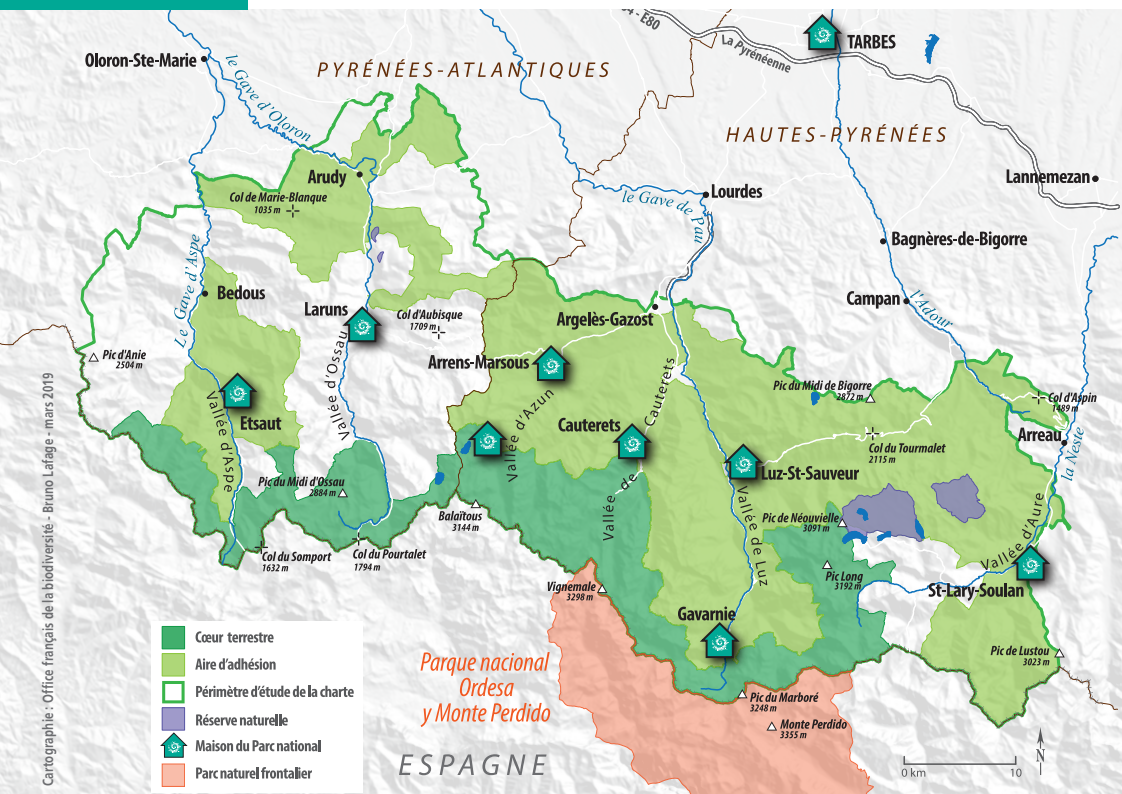
Le Parc national a confié à l'association la gestion d'un kayak transparent permettant aux personnes en situation de handicap moteur de découvrir le monde sous-marin.

Le kayak à fond de verre offre une visibilité sous-marine jusqu'à 20 m de profondeur.



Kayak à fond de verre

© Pascal Belhomme



Le Parc national s'étire sur plus de 100 km d'est en ouest entre le long de la frontière avec l'Espagne, entre les hautes vallées d'Aure et d'Aspe.

Une mosaïque de roches cristallines et sédimentaires, malmenées par l'érosion et la glaciation a fait naître les fabuleux paysages du Parc national : hauts sommets, myriades de lacs, cirques entourés d'immenses falaises et de cascades. Le Parc national joue le rôle de zone refuge pour de nombreuses espèces : isards, ours, gypaètes barbus, desmans, crapauds accoucheurs, vautours fauves...

La richesse floristique y est également exceptionnelle : ramonde, androsace ciliée, dioscorée, pensée de Lapeyrouse...

Le Parc national est aussi le lieu d'une intense activité pastorale. Durant l'été, les troupeaux paissent sur les estives.

En 2014, le Parc national a réintroduit les premiers bouquetins ibériques, espèce ancestrale.



350 km
de sentiers balisés

300 lacs

8 maisons
de Parc national

Date de création : 23 mars 1967


Régions :
Occitanie et Nouvelle-Aquitaine

Cœur : 45 700 ha

Aire d'adhésion : 128 400 ha

Siège du Parc national :
2, rue du IV-Septembre - BP 736
65007 Tarbes Cedex

☎ 05 62 54 16 40

 www.pyrenees-parcnational.fr

LA MAISON DU PARC NATIONAL

TARBES



La maison du Parc national est ouverte uniquement sur rendez-vous pour l'accueil des groupes scolaires. Des livrets en braille et des films disponibles en audiodescription et sous-titrés présentent le Parc national. Une boucle magnétique pour les personnes malentendantes est disponible à l'accueil.

Les espaces d'accueil et de visite de la maison du Parc national sont accessibles à tous.

La Maison du Parc national à Tarbes

☎ 05 62 54 16 40

@ : contact@pyrenees-parcnational.fr

MAISON DU PARC NATIONAL

SAINT-LARY-SOULAN



Ouverte toute l'année, la maison du Parc national propose une exposition permanente sur le thème de la forêt en vallée d'Aure. Des animations tactiles et sonores, ainsi que des « odoramas » permettent la découverte sensorielle de différentes espèces animales et végétales et de l'usage de la forêt par l'Homme.

Des livrets en braille et des films disponibles en audiodescription et sous-titrés présentent le Parc national. Une boucle magnétique pour les personnes malentendantes est disponible à l'accueil. Une borne tactile présente les itinéraires de randonnée de la vallée d'Aure.

Un espace extérieur présente sous forme d'animations tactiles l'utilisation écoresponsable du bois.

Les espaces d'accueil et de visite de la maison du Parc national sont accessibles à tous.

Maison du Parc national à Saint-Lary-Soulan

☎ 05 62 39 40 91

@ : aure@pyrenees-parcnational.fr

PIC DU MIDI DE BIGORRE

LA MONGIE

Altitude: 2207 m



Accessible en téléphérique, le pic du Midi offre un panorama unique avec vue sur 300 km de sommets pyrénéens. A 2 877 m, l'espace muséographique propose une belle découverte de ce haut lieu de l'astronomie. Une passerelle métallique de 12 m de long, suspendue au-dessus du vide, offre un point de vue vertigineux. Au restaurant, « le 2 877 », venez déguster des produits locaux revisités par le chef et son équipe.

Pic du Midi de Bigorre

☎ 0825 00 28 77

www.picdumidi.com



MAISON DU PARC NATIONAL

CAUTERETS



Ouverte toute l'année, la maison du Parc national présente plusieurs expositions permanentes: isards, chiroptères, eau et paysages qui reflètent l'intense travail conduit sur le terrain par le Parc national.

Des livrets en braille et des films disponibles en audiodescription et sous-titrés présentent le Parc national.

Une boucle magnétique pour les personnes malentendantes est disponible à l'accueil.

Une borne tactile présente les itinéraires de randonnée de la vallée de Cauterets.

Les espaces d'accueil et de visite de la maison du Parc national sont accessibles à tous.

Maison du Parc national à Cauterets

☎ 05 62 92 52 56

@ : cauterets@pyrenees-parcnational.fr

LE SENTIER DE BOUCHARO

GAVARNIE

Altitude: 2207 m



Au cœur du Parc national et du site « Pyrénées Mont-Perdu », inscrit au patrimoine mondial de l'Unesco, un itinéraire de 810 m plat et roulant offre une très belle vue sur les hauts sommets de Gavarnie.

Des panneaux d'interprétation consacrés à la géologie, aux échanges transfrontaliers ou au pastoralisme jalonnent le parcours.

Accès au départ: dépassez le village de Gavarnie et suivez la D923 en direction de la station de Gavarnie-Gèdre jusqu'au parking du col des Tentes.

Attention, pas de sanitaires accessibles sur place.

Maison du Parc national à Gavarnie

☎ 05 62 92 42 48

@ : gavarnie@pyrenees-parcnational.fr

HÔTEL LA BRÈCHE DE ROLAND*** ET RESTAURANT

GÈDRE



Dans le village de Gèdre au cœur de la vallée de Gavarnie, cet hôtel historique vous fera découvrir l'âme des Pyrénées, grâce à un patrimoine bâti, une décoration, un mobilier, un accueil, imprégnés de la culture de cette vallée.

Cet hôtel offre 3 chambres accessibles à tous.

L'hôtel se situe à 25 minutes en voiture du sentier de Boucharo.

Hôtel la Brèche de Roland

☎ 05 62 92 48 54

www.gavarnie-hotel.com



DÉCOUVERTE DE LA VALLÉE DU TECH EN 4 ÉTAPES



La vallée du Tech s'étend sur une quinzaine de kilomètres depuis Arrens-Marsous jusqu'au Plan d'Aste.

1 MAISON DE LA VALLÉE ET DU PARC NATIONAL ARRENS-MARSOUS

Ouverte toute l'année, la maison du Parc national propose son exposition permanente sur les richesses naturelles et culturelles de la vallée.

Des livrets en braille et des films disponibles en audiodescription et sous-titrés présentent le Parc national. Une boucle magnétique pour les personnes malentendantes est disponible à l'accueil.

Les espaces d'accueil et de visite de la maison du Parc national sont accessibles à tous.

2 SENTIER D'INTERPRÉTATION DU LAC DU TECH

Depuis Arrens-Marsous, remontez la vallée en direction du barrage du Tech. Au lac du Tech, des parkings sont aménagés et proposent des panneaux d'information. Plus haut sur la route se trouve un second point d'information.

Sur la gauche, un pont permet d'accéder à un sentier d'interprétation accessible à tous avec une pente de moins de 1 %, en plongée sur le lac du Tech et la vallée. Le sentier est jalonné par 5 panneaux d'interprétation sur les thèmes de la géologie, du paysage montagnard, du pastoralisme...

Sentier d'interprétation du lac du Tech



© Stephan Corporon - OFB

3 CABANE DE L'ARCOÈCHE

Poursuivez la montée jusqu'à la cabane pastorale de l'Arcoèche, habitée par un berger durant l'été et lieu de production de son fromage.

Deux panneaux d'interprétation présentent l'histoire locale du pastoralisme.

4 MAISON DU PARC NATIONAL DU PLAN D'ASTE

Altitude: 1470 m

Ouverte durant l'été, la maison du Parc national présente une exposition qui approfondit les thématiques abordées sur le sentier à partir de maquettes tactiles et de textes en braille.

À l'extérieur, un sentier d'interprétation aménagé d'environ 200 m comprend 7 stations d'interprétation sur les thèmes de l'eau, de la forêt et de la roche, avec textes en braille et images en relief. Une borne sonore est placée sur le panneau au départ du sentier.

Les espaces d'accueil et de visite de la maison du Parc national sont accessibles à tous. 3 hébergements accessibles à tous se trouvent à proximité.

Maison du Parc national à Arrens-Marsous

☎ 05 62 97 49 49

@ : matthieu.izabe@valleesdegavarnie.com

© Lydie Jouve - Parc national des Pyrénées



Sortie accompagnée au lac du Tech

CHAMBRE D'HÔTES « MAISON SEMPÉ »

ARENS-MARSOUS

Au sein de cette demeure de caractère, on s'engage pour le territoire et pour la préservation de l'environnement.

5 chambres sont accessibles à tous.



Maison Sempé

☎ 05 62 97 41 75

@ : maisonsempe@gmail.com

www.maisonsempe.fr

CAMPING AZUN NATURE

AUCUN

Ce camping familial se situe dans un paysage préservé de la plaine d'Aucun dans le val d'Azun, offrant une vue imprenable sur le pic du Midi d'Arrens et le pic du Gabizos. Des emplacements et les sanitaires sont adaptés.



Camping Azun Nature

☎ 05 62 97 45 05

@ : azun.nature@wanadoo.fr

www.camping-azun-nature.com

GÎTE RURAL DETH PECOMET

ARRENS-MARSOUS

Au-dessus du village d'Arrens-Marsous, bien exposée et face à un large panorama sur les sommets pyrénéens du val d'Azun, cette grange joliment rénovée avec sa prairie attenante vous accueille toute l'année.

Entre forêts de sapins sur Couraduque et sentiers de randonnée au col du Soulor, ce gîte offre un lieu privilégié pour des vacances actives et relaxantes. Le fromage de la ferme familiale bénéficie de la marque *Esprit parc national*.



Gîte rural Deth Pecomet

☎ 06 74 99 97 04

www.gite-pecomet.com

MAISON DU PARC NATIONAL

LARUNS

Ouverte toute l'année, la maison du Parc national présente une exposition permanente sur les richesses naturelles et culturelles de la vallée d'Ossau.

Des livrets en braille et des films disponibles en audiodescription et sous-titrés présentent le Parc national. Une boucle magnétique pour les personnes malentendantes est disponible à l'accueil.

Les espaces d'accueil et de visite de la maison du Parc national sont accessibles à tous.



Maison du Parc national à Laruns

☎ 05 59 05 41 59

@ : ossau@pyrenees-parcnational.fr

POINT D'INFORMATION DU PARC NATIONAL

POURTALET

Au col frontière avec l'Espagne en vallée d'Ossau, ce point d'information est uniquement ouvert en été. Des panneaux d'interprétation présentent le Parc national et ses patrimoines.

À l'extérieur, d'autres supports présentent les refuges, les professionnels de la montagne et les itinéraires de randonnées.

Les espaces d'accueil et de visite du point d'information sont accessibles à tous.



Maison du Parc national à Laruns

☎ 05 59 05 41 59

@ : ossau@pyrenees-parcnational.fr



© Marie-Hervieu - Parc national des Pyrénées



Maison du Parc national à Etsaut, Sentier des arbres

© Chantal Verdier - Parc national des Pyrénées

MAISON DU PARC NATIONAL

ETSAUT



Ouverte principalement pendant les vacances scolaires, la maison du Parc national propose une exposition permanente sur la grande faune des Pyrénées : outils de découvertes ludiques, tactiles et visuels.

Des livrets en braille et des films disponibles en audiodescription et sous-titrés présentent le Parc national. Une boucle magnétique pour les personnes malentendantes est disponible à l'accueil.

Sentier des arbres

À l'extérieur, un sentier pédagogique présente plusieurs essences d'arbres grâce à des panneaux en braille et caractères agrandis. Depuis l'espace d'interprétation on observe des rapaces grâce à une longue-vue accessible et on découvre le milieu naturel de vie de l'ours, par une lunette d'observation accessible aux personnes en fauteuil.

Les espaces d'accueil et de visite de la maison du Parc national sont accessibles à tous.

Maison du Parc national à Etsaut

☎ 05 59 34 88 30

@ : aspe@pyrenees-parcnational.fr

ESPACE LUDOPIA

ACCOUS



Espace ludique et de découvertes sensorielles à ciel ouvert. Une vingtaine de modules en bois éveille les sens ainsi que les connaissances sur la nature.

Vous trouverez également un snack, une aire de pique-nique et une boutique de jeux.

L'espace Ludopia est à 15 minutes en voiture d'Etsaut.

Espace Ludopia

☎ 07 68 34 98 61

@ : info@espaceludopia.fr
www.espaceludopia.fr

HÔTEL TRANSHUMANCE&CIE

BEDOUS



Fabrice et Edith ont su redonner son lustre d'antan à l'ancienne gare de Bedous. Le logement du chef de gare accueille désormais 7 chambres avec vue sur les montagnes, agencées sur les thèmes du pastoralisme et du voyage en train.

Hôtel Transhumance&Cie

☎ 05 59 34 97 59

www.transhumance-pyrenees.fr

RESTAURANT TRANSHUMANCE&CIE

BEDOUS



Le restaurant, installé dans l'ancienne salle d'attente et le hall des voyageurs de la gare de Bedous, propose des plats savoureux cuisinés au feu de bois. Les productions locales sont à l'honneur : produits fermiers à la braise et la traditionnelle garbure sont servis tous les jours. Venez-vous délecter, sans modération, de leurs recettes à base de fromage fondu de la vallée.

Restaurant Transhumance&Cie

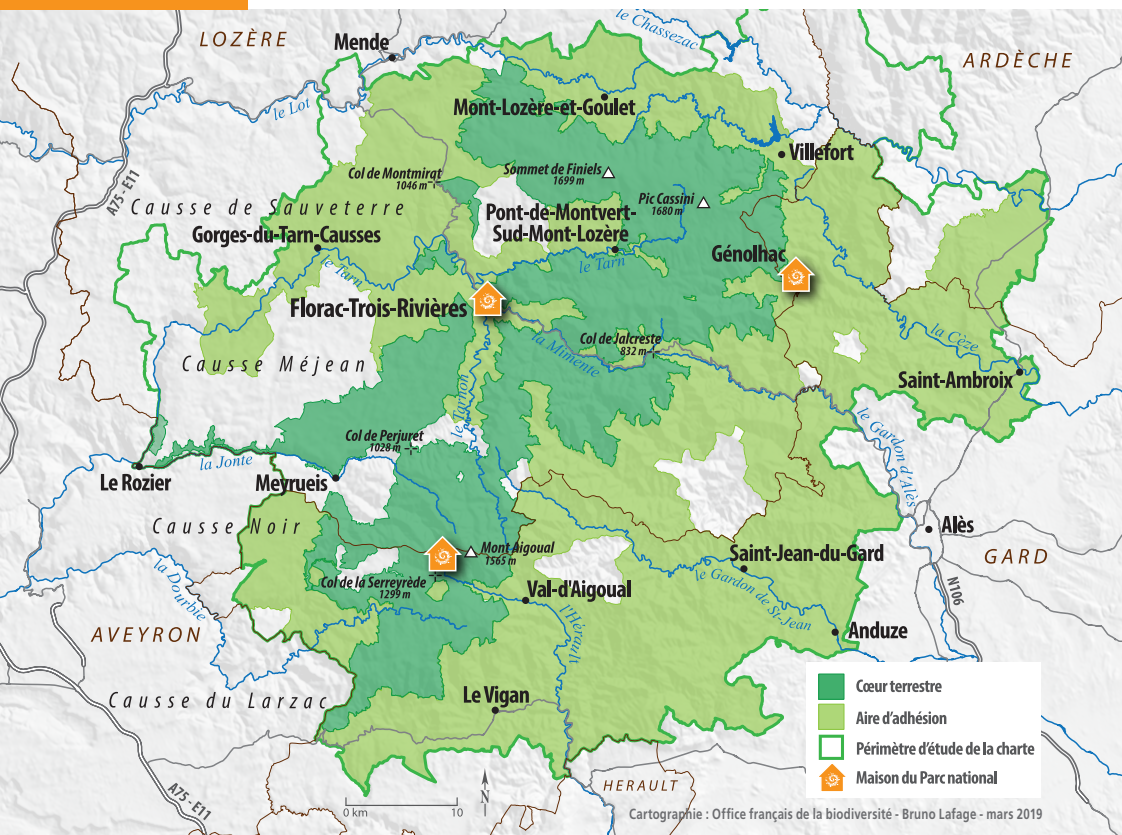
☎ 05 59 34 97 59

www.transhumance-pyrenees.fr

Bouquetin ibérique



© Alexandre Garnier - Parc national des Pyrénées



La biodiversité du Parc national des Cévennes est remarquable. Ce territoire de moyenne montagne abrite plus de 2 400 espèces animales, parmi lesquelles de nombreux rapaces – aigle royal, grand-duc, faucon pèlerin, circaète Jean-le-Blanc... –, la cohorte des quatre vautours européens – fauve, moine, percnoptère et gypaète barbu – ou encore 20 espèces de chiroptères sur les 24 présentes en France.

La flore y est abondante et diversifiée, avec 11 000 espèces végétales dont plus de 2 300 plantes à fleurs et fougères. Certaines sont endémiques, comme la saxifrage et l'arabette des Cévennes.

Le Parc national des Cévennes est reconnu à l'international. Il a été désigné « réserve de biosphère » par l'Unesco en 1985. Les paysages agropastoraux des Causses et des Cévennes ont été inscrits sur la liste du patrimoine mondial de l'Unesco en 2011. La qualité de son ciel étoilé et de ses paysages nocturnes lui a valu d'être labellisé Réserve internationale de ciel étoilé en 2018.

72 %
du territoire
couvert par
la forêt

168
habitats
naturels

6 parcours majeurs de grande
itinérance (Stevenson, Régordane,
St-Guilhem, Urbain V, GR7 et grande
traversée du massif central à VTT)

Date de création : 2 septembre 1970

Régions :
Occitanie et Auvergne-Rhône-Alpes

Cœur : 93 500 ha

Aire d'adhésion : 203 500 ha

Siège du Parc national :
6 bis, place du Palais
48400 Florac-Trois-Rivières

☎ 04 66 49 53 00

@ : info@cevennes-parcnational.fr

www.cevennes-parcnational.fr



JOËLETTE À ASSISTANCE ÉLECTRIQUE AU « PÔLE NATURE 4 SAISONS »

VALLERAUGUE

Le Parc national des Cévennes met à disposition du « Pôle nature 4 saisons » du massif de l'Aigoual une joëlette à assistance électrique.

Ce fauteuil tout terrain co-piloté et à assistance électrique mono-roue permet la pratique de la randonnée pour les personnes à mobilité réduite.



Communauté de communes Causse Aigoual Cévennes « Terres Solidaires »

Pôle nature 4 saisons

☎ 04 67 82 73 79

www.causseseaigoualcevennes.fr

HANDGIT SAINTE-CECILE- D'ANDORGE



Idéalement situé dans les Cévennes gardoises, Handgit se situe dans un cadre boisé à 3 minutes du lac des Camboux.

Les agencements intérieurs facilitent l'accueil des personnes en situation de handicap (cuisine et salles de bain aménagées, prises à 1 m du sol...)

Handgit

☎ 06 88 41 66 37

@ : contact.handgit@gmail.com

www.handgit.com

LIVRETS DE PRÉSENTATION DU PARC NATIONAL EN BRAILLE ET GROS CARACTÈRES



Pour découvrir le Parc national et ses patrimoines, deux livrets sont proposés aux personnes en situation de handicap visuel :

- ▶ le premier, à destination des personnes malvoyantes, présente des caractères agrandis et des couleurs contrastées ;
- ▶ le second, à destination des personnes non-voyantes, est rédigé en braille et dessiné en relief.

Ces livrets sont consultables dans les maisons du Parc national et les relais informations du Parc national (offices de tourisme, partenaires touristiques...).

Parc national des Cévennes

☎ 04 66 49 53 00

@ : info@cevennes-parcnational.fr

SÉJOURS ÉCO- TOURISTIQUES POUR NON- VOYANTS ET MALVOYANTS

L'agence Azimut Voyage, en partenariat avec le Parc national, propose une gamme de séjours pour les personnes déficientes visuelles.

Les accompagnateurs guident les voyageurs à la découverte des paysages, des patrimoines et des habitants du Parc national.



Azimut Voyage

21, rue de l'Horloge – 30120 Le Vigan

☎ 06 63 20 25 25

@ : gaelle@azimut-voyage.fr

www.azimut-voyage.fr

BALADE EN CALÈCHE AU MONT-LOZÈRE

En été, une calèche de 10 places est spécialement conçue pour accueillir ensemble personnes à mobilité réduite et personnes valides pour une balade commentée au cœur d'un territoire inscrit au patrimoine mondial de l'Unesco.



Parc national des Cévennes

☎ 04 66 49 53 00

@ : info@cevennes-parcnational.fr



Balade en calèche accessible

© Stephan Corpron - OFB

GÎTE D'ÉTAPE « AIRE DE CÔTE »

BASSURELS



Ce gîte d'étape pédestre et équestre, propriété du Parc national, dispose de deux chambres adaptées aux personnes à mobilité réduite. Des agencements intérieurs facilitent l'accueil des personnes en situation de léger handicap visuel, auditif et mental.

Un cheminement extérieur permet de circuler aisément des chambres jusqu'à la terrasse où l'on peut déjeuner. Un belvédère spacieux, ouvert sur l'horizon, procure une sensation de survol. La circulation se fait autour d'une maquette centrale qui évoque la végétation et le relief des Cévennes.

Un espace pique-nique est aménagé d'une grande table et de bancs fixes accessibles à tous.

On goûte aux sons de la forêt, aux parfums des bois et à leur ambiance spécifique. Un cône d'écoute géant amplifie les « musiques » environnantes.

Un fauteuil tout chemin est à la disposition de la clientèle.

Gîte d'étape « Aire de Côte »

☎ 04 66 44 70 47

@ : contact@airedecote.com

www.airedecote.com

RANDONNÉE SUR LE CHEMIN DE STEVENSON

FLORAC-TROIS-
RIVIÈRES



Il est aujourd'hui possible de marcher sur le Chemin de Stevenson lorsqu'on est déficient visuel. Sur la partie lozérienne jusqu'au Gard, de Florac-Trois-Rivières à Alès, un GPS sous forme d'une application numérique gratuite pour smartphones a été conçu pour pallier à l'impossibilité d'une représentation cartographique de l'espace par une personne en situation de handicap visuel. Le cap est donné oralement en fonction de l'axe corporel de la personne et est réactualisé à chaque seconde.

L'utilisation de ce GPS permet de créer des parcours accessibles à tous. Les parcours créés pourront ainsi tenir compte des besoins spécifiques des personnes non voyantes ou des utilisateurs de toutes autres aides techniques facilitant le déplacement (fauteuil roulant, déambulateur...).

Sur le Chemin de Stevenson

www.asso-yvoir.com

www.chemin-stevenson.org



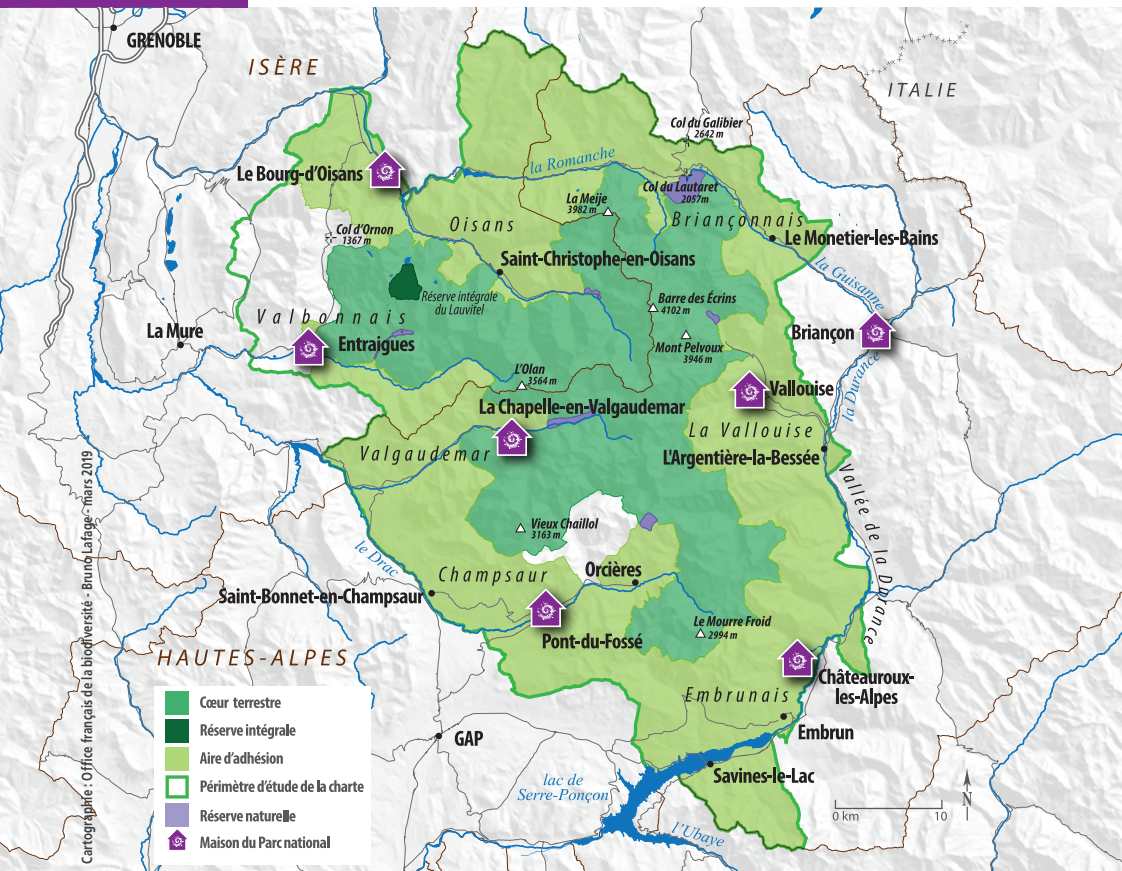
Belvédère « Aire de Côte »

© Eddie Balayé - Parc national des Cévennes



Balade sur le chemin de Stevenson

© Michel Hémbredier



Portés par des alpinistes, des naturalistes et des forestiers, les prémices de la création du Parc national des Ecrins remontent à 1913.

Avec ses sommets prestigieux: la Barre des Ecrins (4 102 m), la Meije (3 983 m), le Parc national est considéré comme le parc européen de la haute-montagne. Plus de 400 espèces de vertébrés fréquentent le territoire: chamois, bouquetins, marmottes, aigle royal, tétras-lyre.

La richesse floristique est également impressionnante: mélèzes, genévriers nains et rhododendrons s'épanouissent aux côtés de fleurs rares ou spectaculaires comme la reine des Alpes, la potentille du Dauphiné ou la bérardie laineuse. Cette diversité caractérise aussi l'identité culturelle de chaque vallée (Oisans, Valbonnais, Briançonnais, Vallouise, Embrunais, Champsaur et Valgaudemar), perceptible dans l'architecture et la typologie des habitats montagnards.

Les Hières,
vallon de Valfroide



© Pascal Saulay - Parc national des Ecrins

700 km
de sentiers entretenus
par le Parc national

45 projets
pédagogiques
chaque année

140 études
et protocoles scientifiques
ces 5 dernières années

Date de création : 27 mars 1973


Régions : Provence-Alpes Côte d'Azur
et Auvergne-Rhône-Alpes

Cœur : 92 000 ha

Aire d'adhésion : 160 600 ha

Siège du Parc national :
Domaine de Charance
05000 Gap

☎ 04 92 40 20 10

 www.ecrins-parcnational.fr

MAISON DU PARC NATIONAL

VALLOUISE-PELVOUX



La maison du Parc national propose aux visiteurs une exposition permanente interactive (photos, vidéos, cloches sonores, « odoramas », maquettes tactiles, braille), invitant à la découverte du territoire et de ses patrimoines.

De larges cheminements, un marquage au sol, un ascenseur et des sanitaires accessibles améliorent le confort des personnes en situation de handicap.

Les espaces d'accueil et de visite de la maison du Parc national sont accessibles à tous.

Maison du Parc national à Vallouise

☎ 04 92 23 58 08

@ : vallouise@ecrins-parcnational.fr

SENTIER D'INTERPRÉTATION DE VALLOUISE- PELVOUX

VALLOUISE-PELVOUX



Situé à proximité immédiate de la maison du Parc national, le sentier permet à chacun de s'immerger dans la nature. Le parcours, sur 600 m en aller-retour, chemine à travers bois et mène jusqu'à une aire de pique-nique. Il est ponctué de stations d'interprétation afin de découvrir la richesse environnante.

Maison du Parc national à Vallouise

☎ 04 92 23 58 08

@ : vallouise@ecrins-parcnational.fr

Sentier d'interprétation de Vallouise-Pelvoux



© Hélène Quellier - Parc national des Ecrins

CHALET « AU FIL DE L'ONDE »

VALLOUISE-PELVOUX



La chambre « Ailefroide » est entièrement accessible aux personnes à mobilité réduite et bénéficie d'une salle de bain privative.

Chalet « Au fil de l'onde »

☎ 04 92 20 03 65

@ : gite.aufildelonde@gmail.com

www.aufildelonde.fr

ESPACE MUSÉO- GRAPHIQUE DES CLAUX

VALLOUISE-PELVOUX



Présentation de la grande aventure de l'hydroélectricité dans la vallée du Pays des Ecrins dans cette usine toujours en activité.

Espaces de circulation larges, maquettes, films permettent à tous de se plonger dans cette industrie du 20^e siècle.

Espace muséographique des Claux

☎ 04 92 51 73 86

@ : museedesclaux@ville-argentiere.fr

www.paysdesecrins.com

CHALET ALPELUNE

PUY SAINT-VINCENT



Le chalet Alpelune accueille les personnes en situation de handicap. Le chalet offre divers équipements et un accueil chaleureux :

- ▶ une entrée de plain-pied et un parking réservé ;
- ▶ une chambre adaptée au rez-de-chaussée ;
- ▶ un séjour de plain-pied avec circulation vers la terrasse ;
- ▶ une communication adaptée et à l'écoute des demandes spéciales.

Le chalet Alpelune est à 15 minutes en voiture de Vallouise.

Chalet Alpelune

☎ 04 92 23 08 36

@ : info@alpelune.com

www.alpelune.com

OFFICE DE TOURISME DE SERRE CHEVALIER VALLÉE

LE MÔNETIER-
LES-BAINS

L'office de tourisme dispose de 5 points d'accueil labellisés « Tourisme & Handicap » sur les quatre déficiences dont celui du Monétier-les-Bains situé dans le Parc national.

On y trouve toutes les informations nécessaires à un séjour ou une journée découverte de Briançon et ses alentours.



Office de tourisme de Serre Chevalier Vallée

☎ 04 92 24 98 98

@ : contact@serre-chevalier.com

www.serre-chevalier.com

GÎTE « LE FONTENIL »

LE MÔNETIER-
LES-BAINS

Le gîte dispose de 29 places réparties dans 8 chambres auxquelles on accède par un escalier.

La salle de restauration, la salle de travail et la cuisine sont situées au rez-de-chaussée du bâtiment.



Gîte « Le Fontenil »

☎ 04 92 50 19 09 / 06 43 19 84 47

@ : contact@gitefontenil.fr

www.gitefontenil.fr



Le massif de la Meije
vu du plateau d'Emparis

LA CABANE DES CAPUCINS

CHANTEPÉRIER



Chalet pour 6 personnes aménagé pour les personnes en situation de handicap : présence de pictogrammes simplifiés, salle de bain accessible, absence de marche ou de ressaut... De nombreuses activités nature sont possibles à partir du chalet : randonnées, ski...

La Cabane des Capucins

☎ 04 76 40 79 40 / 06 81 94 47 53

@ : lacabanedescapucins@coldornon.com

LOU PA DE L'AZE

VALBONNAIS



Lou Pa de l'Aze, « Au pas de l'âne » en patois, organise des randonnées, circuits, animations et portage en âne dans le Parc national.

Des randonnées en joëlette sont organisées. L'âne accompagne et porte le matériel des randonneurs.

Lou Pa de l'Aze

☎ 06 09 27 05 76

@ : contact@loupasdelaze.com

<http://loupadelaze.ane-et-rando.com/>

GÎTES « LE MAS D'OISANS »

LE BOURG-D'OISANS



Gîtes jumelés sur 2 étages loués meublés à la semaine ou au week-end, accessibles à tous : le Perce-neige et l'Etoile des glaciers.

Gîtes « Le mas d'Oisans »

☎ 04 76 79 60 18 / 06 15 09 32 11

@ : contact@lemasdoisans.fr

www.lemasdoisans.fr



Randonnée en joëlette vers le Lauvitel

MAISON DU PARC NATIONAL

LA-CHAPELLE-
EN-VALGAUDEMAR



Une rampe conduit aux espaces d'accueil et de visite qui proposent des outils interactifs : maquettes tactiles, casques audio, éléments naturels à toucher...

Les cheminements intérieurs et le mobilier ont été étudiés et adaptés plus spécifiquement pour les personnes en situation de handicap visuel.

L'accueil et la salle audiovisuelle sont équipés d'une boucle magnétique pour les personnes malentendantes, des audioguides sont à disposition sur demande.

Il est possible de réaliser de courtes randonnées accessibles à tous à proximité, se renseigner auprès du personnel d'accueil.

Les espaces d'accueil et de visite de la maison du Parc national sont accessibles à tous.

Maison du Parc national du Valgaudemar

☎ 04 92 55 25 19

@ : valgaudemar@ecrins-parcnational.fr

Maison du Parc national
du Valgaudemar



COMME UN ECRIN

SAINT-BONNET-
EN-CHAMPSAUR



Comme un écrin

☎ 04 92 23 17 82

@ : lesbarbeyroux@orange.fr

www.gites-de-france-hautes-alpes.com/
fiche-hebergement-5746.html

www.gites-de-france-hautes-alpes.com/
location-vacances-Gite-Les-Barbeyroux-a-
Saint-bonnet-en-champsaur-05G5745.html

Gîte Rural « Les Barbeyroux »

Gîte rural aménagé sur deux niveaux, disposant d'une chambre au rez-de-chaussée avec salle de bain et toilettes adaptées.

Chambre d'hôtes « Le chant de la grive musicienne »

La chambre de plain-pied et une salle de bain avec douche à l'italienne donnent sur une terrasse plein sud avec une très belle vue sur le massif du Dévoluy.

PICVERT MONTAGNE

SAINT-BONNET-
EN-CHAMPSAUR



Patrick Manaud, accompagnateur en montagne mais également interprète en langue des signes française prépare avec vous votre programme de balades et randonnées.

Picvert Montagne

☎ 06 83 77 88 77

@ : patrick@picvert-montagne.fr

www.picvert-montagne.fr

Comme un Ecrin



CENTRE ÉQUESTRE « LE ROCHER »

SAINT-BONNET-EN-CHAMPSAUR

Tous types d'activités et tous niveaux, de la prise de contact avec l'animal jusqu'à la randonnée.



Centre équestre « Le Rocher »

☎ 04 92 49 05 48 / 04 92 50 08 67

@ : lerocher05500@gmail.com

<https://equitation-lerocher.pagesperso-orange.fr/>

L'ÉCRIN DES HAUTES-ALPES

SAINT-JEAN-SAINT-NICOLAS

Les deux gîtes bénéficient de terrasses accessibles par un plan incliné. À l'intérieur la circulation est facilitée, le mobilier est adapté.

Une joëtte est mise à disposition et il est possible d'organiser une randonnée encadrée par un guide de moyenne montagne. De nombreuses activités sont accessibles dans la vallée (stations de ski équipées de fauteuil ski).



L'Écrin des Hautes-Alpes

☎ 06 23 85 21 43 / 04 92 53 62 75

@ : contact@ecrin-des-hautes-alpes.fr

www.ecrin-des-hautes-alpes.fr

CHAMBRE D'HÔTES « AU CHANT DU RIOU »

SAINT-MICHEL-DE-CHAILLOL

Une chambre en rez-de-chaussée est aménagée avec une salle de bain accessible aux personnes avec déficience motrice. Elle permet un accès direct sur la terrasse et le jardin.



Au chant du Riou

☎ 04 92 20 12 54 / 06 95 10 17 64

@ : auchantduriou@gmail.com

www.auchantduriou.fr

CLUB NAUTIQUE ALPIN DE SERRE-PONÇON ET SON CAMPING

EMBRUN

Le club nautique propose la pratique de la voile accessible à tous.

La circulation dans le camping est facilitée pour les personnes en situation de handicap.

Plusieurs emplacements et 6 chalets sont accessibles à tous.



Club nautique alpin de Serre-Ponçon

☎ 04 92 43 00 02

@ : cna-sp@wanadoo.fr

www.cna-embrun.com



GÎTE RURAL CLANOJO

RÉALLON

Chalet accessible de plain-pied, il dispose de deux grandes chambres avec salle d'eau privative en rez-de-jardin.

Le gîte rural Clanojo est à 30 minutes d'Embrun en voiture.



Gîte rural Clanojo

☎ 04 92 52 52 94

@ : regis.rochet@gmail.com

www.gites-de-france-hautes-alpes.com

BUREAU DES ACCOMPAGNEURS DU CHAMPSAUR-VALGAUDEMAR

ORCIÈRES

Les accompagnateurs du Champsaur-Valgaudemar proposent des randonnées pédestres en joëlettes ou avec un âne.

Proposition « à la carte » sur une demi-journée ou à la journée pour la découverte du milieu montagnard.



Bureau des accompagnateurs du Champsaur-Valgaudemar

☎ 04 92 55 60 20

@ : infos@accompagnateurs-champsaur.com

https://accompagnateurs-champsaur.com



EXPOSITION À LA MAISON DU PARC NATIONAL DE BRIANÇON

BRIANÇON

La maison du Parc national située dans l'ancienne ville fortifiée, accueille une exposition permanente dédiée à la faune d'altitude.

Accessible par un ascenseur, l'espace muséographique amène à découvrir par le jeu du toucher, de l'ouïe, de l'odorat et de la vue, trois espèces emblématiques de nos montagnes.

Les espaces d'accueil et de visite de la maison du Parc national sont accessibles à tous.



Maison du Parc national à Briançon

☎ 04 92 21 42 15

@ : brianconnais@ecrins-parcnational.fr



POOL DE MATÉRIEL DE RANDONNÉE

- ▶ 5 joëlettes: 4 classiques et 1 à assistance électrique ;
- ▶ 1 fauteuil doté d'un lomo 360 (3^e roue) afin de faciliter les déplacements en sites urbains et sur terrains peu accidentés ;
- ▶ Des boucles à induction magnétique permettant aux personnes malentendantes d'accéder aux visites guidées.



Le pool de matériel est à disposition sur le territoire du Parc national.

FILMS ACCESSIBLES

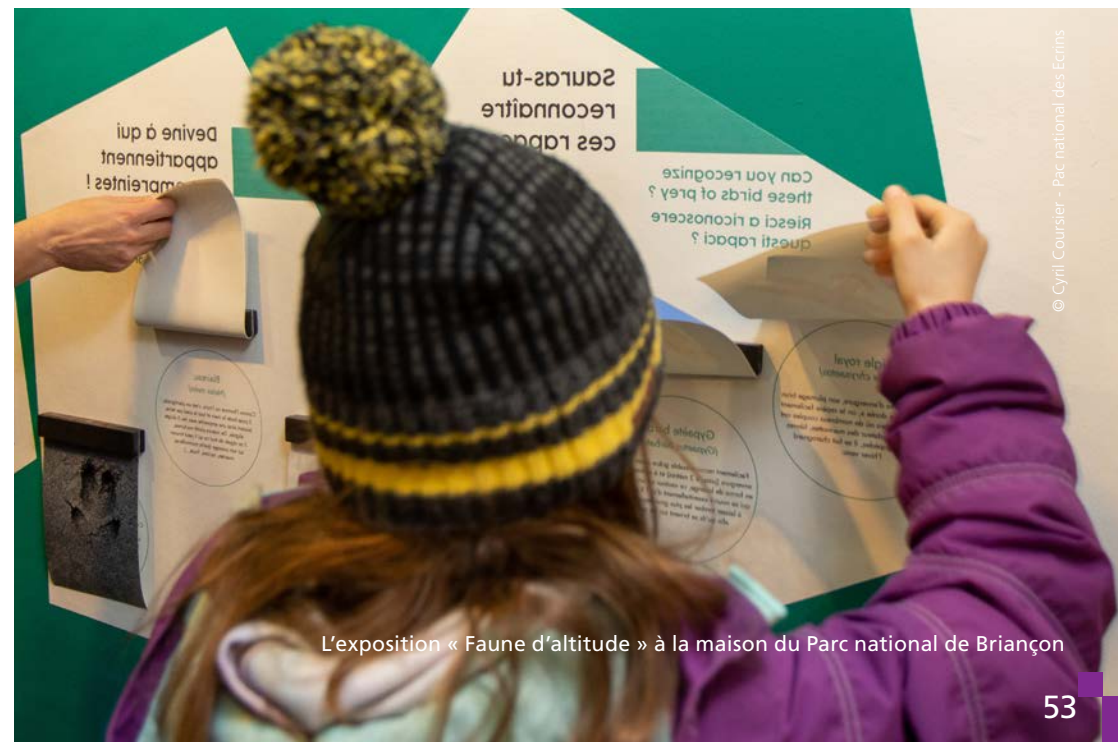
Grâce au soutien de GMF, le Parc national a lancé la mise en accessibilité de vidéos pour les publics en situation de handicap visuel ou auditif.

Ces films courts sont sous-titrés, transcrits en langue des signes française et font parfois l'objet d'une audiodescription.



À retrouver sur la playlist « La nature en partage » de la chaîne Dailymotion du Parc national :

www.dailymotion.com/playlist/x58ko4



L'exposition « Faune d'altitude » à la maison du Parc national de Briançon

BROCHURES DE PRÉSENTATION DU PARC NATIONAL EN BRAILLE ET CARACTÈRES AGRANDIS

Ces documents présentent le caractère « haute montagne » du Parc national, ainsi que ses richesses naturelles, culturelles et paysagères. Ils reprennent également la réglementation de la zone cœur, quelques chiffres clés et des informations pratiques.

Dans chacun d'eux, on trouve :

- ▶ une carte simplifiée du Parc national ;
- ▶ deux documents iconographiques adaptés représentant une espèce faunistique, le chamois et une espèce floristique, le lys orangé.

Dans le document en caractères agrandis, les éléments sont traités sur des aspects de simplification de l'information.

Dans le document en braille, les éléments sont traités sur des aspects de simplification, de relief et de légende.

Les brochures sont à disposition dans tous les points d'information et les maisons du Parc national.

Réalisation : Braille & Culture.



Parc national des Ecrins

Emmanuelle Brancaz, référente Handicap

☎ 04 92 40 20 17

@ : emmanuelle.brancaz@ecrins-parcnational.fr

MALLE DE DÉCOUVERTE « TRACES ET INDICES DE LA FAUNE SAUVAGE »

Outil de découverte à multiples facettes, créé par Polymorph Design, la malle est dédiée à la thématique des traces et indices de présence de la faune sauvage.

Elle est composée de 4 boîtes : « faire des moulages », « jouer », « raconter », « observer », et comprend différents outils : loupes, boîtes à indices, tablette, jeux de société, silhouettes d'animaux, magnets, matériels de moulage et un sac à dos pour emmener le matériel sur le terrain. Utilisée par les gardes-moniteurs pour leurs animations, la malle conçue et adaptée pour que des personnes, même débutantes, puissent l'utiliser en atelier, peut être prêtée à tous les acteurs du territoire (accompagnateurs, associations, collectivités locales...).

La malle de découverte est à disposition sur le territoire du Parc national.



Parc national des Ecrins

Emmanuelle Brancaz, référente Handicap

☎ 04 92 40 20 17

@ : emmanuelle.brancaz@ecrins-parcnational.fr



Bouquetin mâle
au Col de
Fond Froide

© Rodolphe Papet - Parc national des Ecrins

EXPOSITION « TRACES ET INDICES DE LA FAUNE SAUVAGE »

Dans le cadre du programme d'innovation touristique coordonné par le Pays gapençais, le Parc national a créé une exposition itinérante adaptée aux familles de handicap sur le thème « traces et indices de la faune sauvage de son territoire ».

Composée de 12 panneaux mobiles et d'un audioguide, l'exposition s'installe partout facilement. Toucher, vision, odorat, ouïe : elle est à la fois une initiation à la thématique des traces et indices et une sensibilisation aux différents handicaps.

Des outils tels que des bandeaux pour se mettre en situation d'une personne non voyante et des casques pour s'isoler du bruit permettent aux personnes valides d'appréhender le handicap.

Réalisation : Polymorph Design.



Parc national des Ecrins

Emmanuelle Brancaz, référente Handicap

☎ 04 92 40 20 17

@ : emmanuelle.brancaz@ecrins-parcnational.fr

EXPOSITION SONORE, « LE SON DES ALTITUDES »

Créé à partir d'une collecte de sons dans le Parc national, le spectacle permet de découvrir la faune et les paysages du Parc national.

L'exposition est nomade, contactez la personne référente du Parc national afin de savoir où elle fait étape.

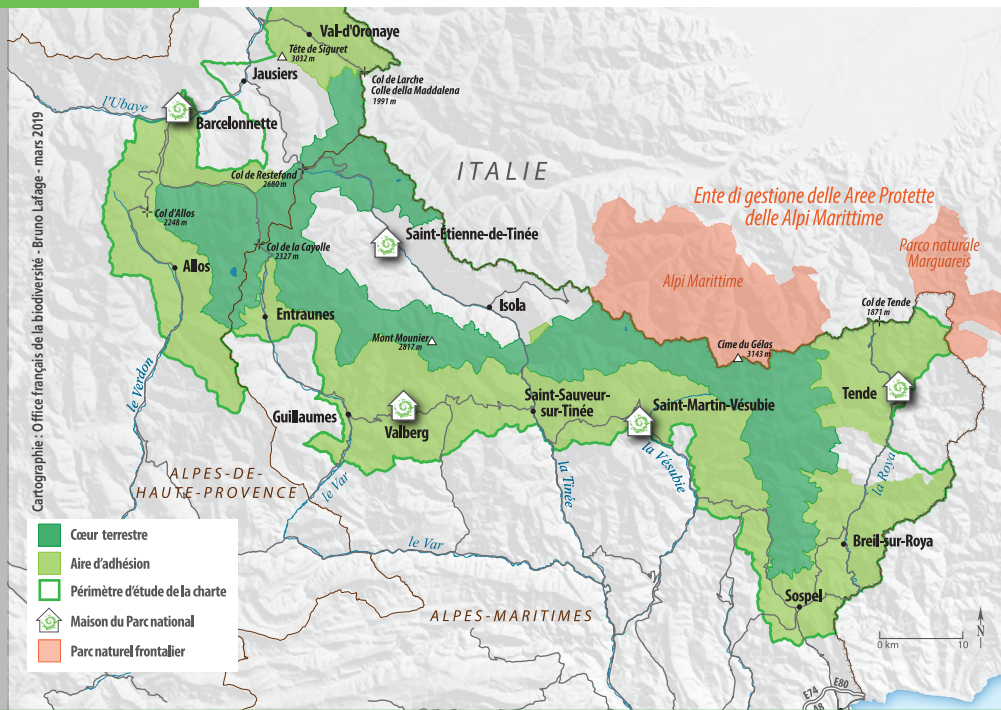


Parc national des Ecrins

Emmanuelle Brancaz, référente Handicap

☎ 04 92 40 20 17

@ : emmanuelle.brancaz@ecrins-parcnational.fr



Plongeant dans la mer Méditerranée, les sommets et vallées du Parc national du Mercantour offrent des paysages uniques. Situé au carrefour d'influences climatiques, géologiques et altitudinales multiples, le Parc national est constitué d'une mosaïque de milieux naturels dont l'extrême diversité explique la richesse exceptionnelle de sa faune et de sa flore.

Le territoire du Parc national du Mercantour détient la plus forte diversité de flore au niveau national avec plus de 2 000 espèces de plantes, dont 200 rares et 30 endémiques. Ses 40 ans d'histoire marquent le succès des politiques de protection de l'environnement avec une explosion spectaculaire des populations animales en son cœur : bouquetins, chamois et gypaètes barbus s'observent notamment aujourd'hui sans difficulté là où ils avaient quasiment disparu. Le Parc national abrite également des sites archéologiques de renom international comme le site de La Tournerie ou celui de la Vallée des Merveilles. Par ailleurs, il met en œuvre, depuis de nombreuses années, des actions d'inventaire de toute la biodiversité de son territoire. Enfin, pionnier sur les thématiques du handicap, le Parc national a été l'un des premiers à développer une politique d'accessibilité pour tous afin que chacun puisse découvrir le territoire à sa manière.



Près de **10 000** chamois présents sur le territoire

18 naissances en nature de gypaètes barbus depuis leur réintroduction

Plus de **50 000** visiteurs par an dans les 5 maisons du Parc national

Date de création : 18 août 1979

Région : Provence-Alpes-Côte d'Azur

Cœur : 68 000 ha

Aire d'adhésion : 108 300 ha

Siège du Parc national :
23, rue d'Italie – CS 51 316
06006 Nice Cedex 1

☎ 04 93 16 78 88



www.mercantour-parcnational.fr

EXPOSITION AU REFUGE DE LA CAYOLLE

UVERNET-FOURS
Altitude: 2266 m



Le refuge de la Cayolle, ouvert en été, abrite une salle d'exposition accessible à tous.

D'accès facile en voiture, il dispose d'un parking proche avec des places réservées.

L'exposition est construite autour des missions et métiers des gardes-moniteurs du Parc national et permet au public de découvrir les patrimoines naturels, culturels et paysagers à travers des outils interactifs, une scénographie adaptée et des jeux spécialement conçus.

Pour les personnes à mobilité réduite, des sanitaires sont accessibles à l'extérieur mais les chambres du refuge ne le sont pas.

Le refuge, ouvert uniquement en saison estivale, a été le 1000^{ème} produit estampillé *Esprit parc national*.

Refuge de la Cayolle

☎ 06 88 11 70 70

www.refugedelacayolle.com



Jeu du lagopède

© Alicia Lambert - OFB

REFUGE-HÔTEL DE BAYASSE

UVERNET-FOURS
Altitude: 1800 m



Propriété du Parc national, le refuge-hôtel de Bayasse est situé entre Barcelonnette et le col de la Cayolle. Il est labellisé « Tourisme & Handicap » et est entièrement accessible aux personnes à mobilité réduite. Il dispose de 5 chambres aménagées pour un total de 10 couchages. Engagé dans une démarche de développement durable, le refuge propose notamment une cuisine conviviale, locale et respectueuse de l'environnement.

Le refuge-hôtel de Bayasse est à 15 minutes en voiture du refuge de la Cayolle.

Refuge-hôtel de Bayasse

☎ 04 92 32 20 79

@ : refuge.bayasse@gmail.com

www.refuge-bayasse.fr



Refuge de Bayasse

© DRK Parc national du Mercantour

RÉSIDENCE LA MEYNA

LARCHE
Altitude: 1700 m



Au cœur du paisible village de Larche, la résidence La Meyna accueille les voyageurs aux portes du domaine skiable alpin, mais au départ de multiples itinéraires de balades et de randonnées en période estivale. La Meyna dispose de 5 gîtes communaux, dont l'un d'entre eux est entièrement adapté et accessible aux personnes en situation de handicap.

Résidence La Meyna

☎ 04 92 84 31 47

@ : larche@haute-ubaye.com

www.haute-ubaye.com

PROMENADE SUR LE SENTIER DU LAUZANIER



Le profil du sentier tracé sur le GR56 a été redessiné sur 1 km. Une pente minimale (moins de 3%) permet un déplacement en totale autonomie pour les personnes en fauteuils roulants sur les 450 premiers mètres et une aire de repos accueille les promeneurs en fin de parcours. Un revêtement de sol roulant et respectueux de l'environnement apporte confort de promenade et déplacement en autonomie. Une navette au départ de Larche permet un accès facilité au parking qui marque le départ du sentier.

Service territorial de la vallée de l'Ubaye

☎ 04 92 81 21 31

Promenade sur le sentier du Lauzanier



© Mathieu Ancely - Parc national du Mercantour

MAISON DU PARC NATIONAL

TENDE



La maison du Parc national à Tende propose aux visiteurs de multiples éclairages, au travers de divers panneaux d'interprétation et d'outils ludiques originaux permettant une expérience multi-sensorielle (pierres et rondins de bois à toucher, silhouettes d'animaux à taille réelle à regarder, jeux d'indices à trouver...). Forêt, faune et flore ou encore géologie des vallées de la Roya et de la Bévéra sont autant de thématiques.

Une place de parking est réservée aux personnes en situation de handicap moteur. ATTENTION : Suite à la tempête Alex qui a durement touché la vallée de la Roya en octobre 2020, l'accessibilité du village est remise en cause. Informez-vous avant tout déplacement !

Les espaces d'accueil et de visite de la maison du Parc national sont accessibles à tous.

Maison du Parc national à Tende

☎ 04 83 93 98 82

@ : royabevera@mercantour-parcnational.fr

REFUGE-AUBERGE DE LA CANTONNIÈRE

ENTRAUNES
Altitude: 1845 m



Tout proche des sources du Var et du lac d'Estenc, le refuge-auberge de la Cantonnière a bénéficié de travaux de mise en d'accessibilité.

Une chambre au rez-de-chaussée a été entièrement aménagée avec des sanitaires attenants adaptés à tous types de handicaps.

Une documentation diversifiée apporte des informations sur l'offre touristique et les richesses naturelles et culturelles de la commune d'Entraunes et du Parc national. Le refuge est estampillé *Esprit parc national* depuis 2019.

Refuge de la Cantonnière

☎ 04 93 05 51 36

@ : lacantonniere@gmail.com

www.lacantonniere.wixsite.com

Village de Beuil



© Jean-Louis Cossu - Parc national du Mercantour

ECOGÎTES À LA CROISÉE DES CHEMINS

VALDEBLORE



Ouvert en 2011, les écogîtes Le Chaperon et Le ChatBo'T accueillent les visiteurs dans 6 chambres. Christian Lorenzetti leur fait découvrir les richesses de la montagne. Ouvert toute l'année sur réservation.

Ecogîtes à la croisée des chemins

☎ 06 22 08 63 93

@ : christian.lorenzetti@orange.fr

http://www.ecogitemercantour.fr/

RANDONNÉE EN JOËLETTE AU LAC D'ALLOS

ALLOS



Le lac d'Allos au départ du parking du Laus :

- ▶ Caractéristique de l'itinéraire A/R : distance : 7 km / dénivelé : 230 m / temps de marche : 3 h ;
- ▶ Prêt gratuit* de la joëlette possible de la mi-juin à la mi-septembre sur réservation auprès du Parc national - secteur de la vallée du Haut-Verdon (tel : 04 92 83 04 18) ou auprès de l'office de tourisme d'Allos (tel : 04 92 83 02 81).

Équipements accessibles sur la commune :

- ▶ Toilettes adaptées derrière la mairie d'Allos et au parking du Laus ;
- ▶ Stationnements réservés à côté de l'office du tourisme d'Allos et au parking du Laus.

**Prêt gratuit de la joëlette sur présentation d'une carte d'identité et d'un chèque de caution de 1 000€.*

Point d'information du Laus

☎ 06 16 83 24 21

RANDONNÉE EN JOËLETTE A LA CASCADE DE LANCE

COLMARS-LES-ALPES



La cascade de la Lance au départ de l'office de tourisme de Colmars-les-Alpes :

- ▶ Caractéristique de l'itinéraire A/R : Distance : 2 km / dénivelé : 100 m / temps de marche : 1 h ;
- ▶ Prêt gratuit* de la joëlette sur réservation auprès de l'office de tourisme de Colmars-les-Alpes (tel : 04 92 83 41 92).

Équipements accessibles sur la commune :

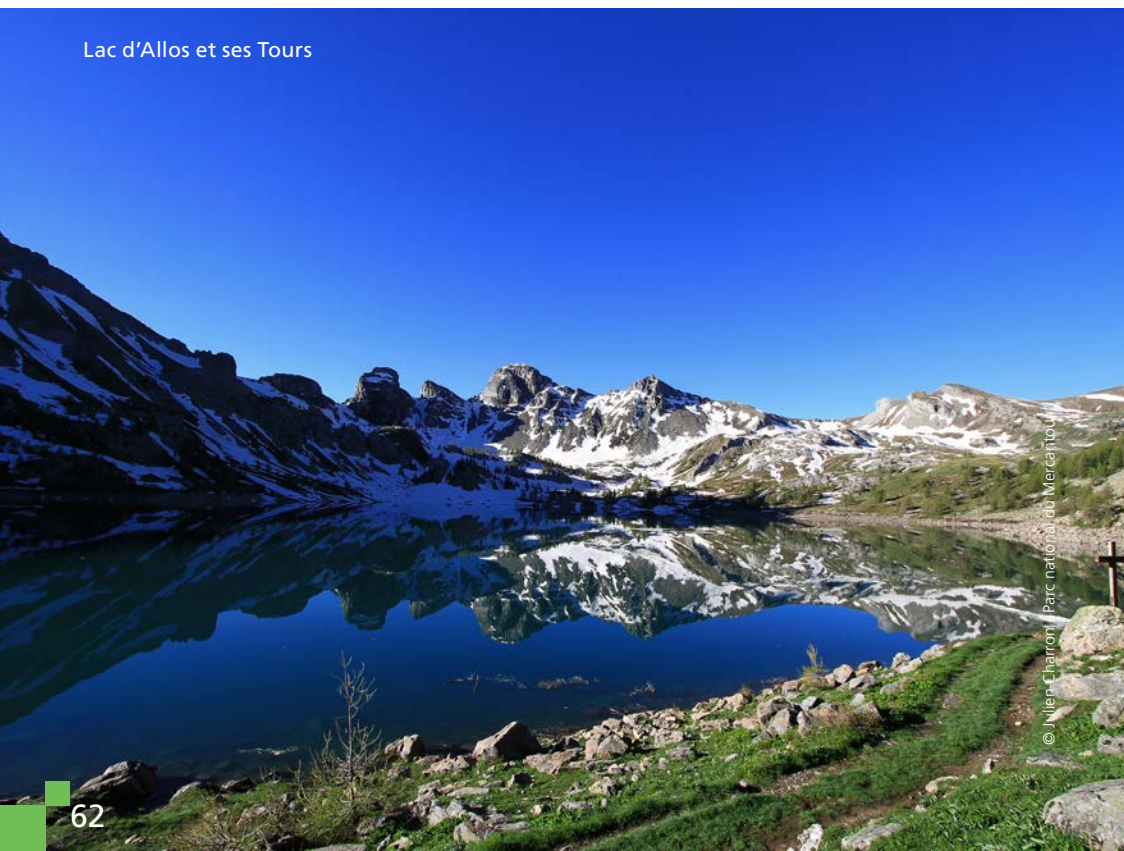
- ▶ Sanitaires adaptés et 2 stationnements réservés à côté de l'office de tourisme ;
- ▶ Sanitaires adaptés et 2 stationnements réservés sur le parking principal de la Lance.

**Prêt gratuit de la joëlette sur présentation d'une carte d'identité et d'un chèque de caution de 1 000€.*

Office du tourisme de Colmars-les-Alpes

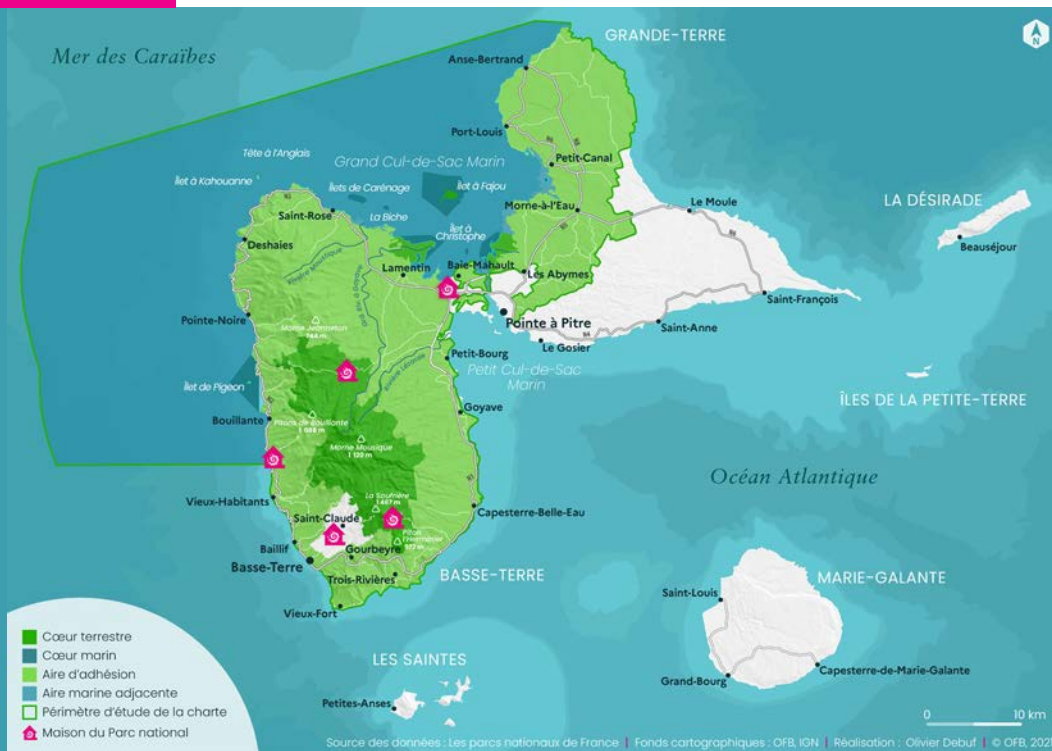
☎ 04 92 83 41 92

Lac d'Allos et ses Tours



Randonnée en joëlette





La Guadeloupe, baptisée « l'île aux belles eaux » par les populations précolombiennes, est baignée par l'océan Atlantique à l'est et la mer des Caraïbes à l'ouest. Premier parc national des Outre-mers, le Parc national de la Guadeloupe y assure la préservation d'écosystèmes extrêmement diversifiés, qui s'étendent des fonds marins de la Côte-sous-le-Vent et du Grand Cul-de-Sac Marin au sommet du volcan de la Soufrière. Ces écosystèmes offrent une richesse biologique exceptionnelle dont l'endémisme est amplifié par l'insularité.

Côté mer, les îlets et la barrière récifale autour du Grand Cul-de-Sac Marin abritent une faune corallienne d'un grand intérêt écologique les franges côtières de cette baie présentent plusieurs formations littorales humides, essentielles au maintien des équilibres naturels.

Coté terre, la forêt tropicale de la Basse-Terre est l'une des mieux conservées des Petites-Antilles. Véritable château d'eau, sa protection est primordiale pour le maintien de la qualité de vie des habitants.

Réserve de biosphère depuis 1994, le Parc national de la Guadeloupe contribue à préserver le rapport privilégié entre la nature et les Guadeloupéens qui la peuplent.

95 %
de communes
adhérentes

61 %
de la flore menacée
présente en cœur
de Parc national

88,8 %
d'oiseaux endémiques
des Antilles présents
en cœur de Parc national

Date de création : 20 février 1989

Département de la Guadeloupe


Cœur marin : 4 094 ha

Cœur : 17 300 ha

Aire d'adhésion : 91 573 ha

Siège du Parc national :
Montéran BP 93
97120 Saint-Claude

☎ 05 90 41 55 55

 www.guadeloupe-parcnational.fr



BALADE DE LA CASCADÉ AUX ÉCREVISSÉS

PÉTIT-BOURG



Situé sur la route de la traversée, à Basse-Terre, ce lieu magique est très facile d'accès. Depuis le parking et la Maison de la Forêt, un platelage pavé sur 200 m permet une circulation facilitée jusqu'à la cascade.

Des panneaux d'information sensitifs (dessins en relief et braille) présentent les espèces qu'il est possible d'observer sur le parcours.

Parc national de la Guadeloupe

☎ 05 90 41 55 55

RANDONNÉES ACCESSIBLES

SAINT-CLAUDE



Diverses sorties à la demande toute l'année sur la Basse-Terre.

Au programme : découverte de la Soufrière, la chute du Galion ou encore celles du Carbet.

Groupe de 8 à 12 personnes.

Jacky Aventure Guadeloupe

☎ 06 90 35 57 18

@ : jacky.noc@wanadoo.fr

www.aventure-guadeloupe.fr

SORTIE KAYAK

SAINTE-ROSE



Franck, passionné de kayak, vous emmène à la découverte des étonnantes richesses de la mangrove et des îlets du lagon de Grand Cul-de-Sac Marin.

TamTam Pagaie

☎ 06 90 75 70 02

@ : tamtam.pagaie@gmail.com

www.guadeloupe-kayak.com

GÎTE CARAÏBE CREOL KEYS

PORT-LOUIS



Idéalement situé sur la commune de Port-Louis à 10 min de la plage du Souffleur et des commerces, le Caraïbe Creol'Keys met à disposition des voyageurs un studio meublé entière équipé, accessible aux personnes à mobilité réduite.

Caraïbe Créol'Keys

☎ 06 90 36 08 28

@ : caraiyecreolkeys@gmail.com

www.caraiyecreolkeys.com

OBSERVATOIRE À AVIFAUNE

ANSE-BERTRAND



L'observatoire a été construit sur le site de Ravine Sable, où 2 étangs artificiels abritent de nombreuses espèces d'oiseaux. L'observatoire est accessible par un chemin aménagé.

2 espaces d'observation sont adaptés aux personnes à mobilité réduite. Les visiteurs peuvent ainsi découvrir des poules d'eau, des foulques, des grèbes et des hérons.

Parc national de la Guadeloupe

☎ 05 90 41 55 55



Observatoire d'Anse-Bertrand

SENTIER D'INTERPRÉTATION DE MOREAU

GOYAVE



Au départ de la randonnée des chutes de Moreau sur la commune de Goyave, une passerelle sensorielle permet de découvrir la forêt tropicale humide sur un parcours de 350 m accessible aux personnes à mobilité réduite. Au fil de la promenade des panneaux d'informations sur la faune et la flore proposent des dessins en relief et des écrits en braille.

Parc national de la Guadeloupe

☎ 05 90 41 55 55

<http://eddvisitevirtuelle.caue971.org/moreau/>

ROUTE DE LA TRAVERSÉE

DE PETIT-BOURG
À POINTE-NOIRE



La route de la Traversée traverse le massif de la Basse-Terre, de part en part. Elle permet de pénétrer au cœur d'une forêt dense qu'il est possible d'explorer et de découvrir grâce à plusieurs sites.

Les aires de pique-nique de Corossol et de Petit Bras David proposent des carbets accessibles.

La Maison de la Forêt, située à Saint-Claude, propose aux visiteurs une exposition sur la forêt guadeloupéenne. Des toilettes accessibles sont disponibles.

Parc national de la Guadeloupe

☎ 05 90 41 55 55

LES LODGES DU DOMAINE DU ROCHER NOIR

POINTE-NOIRE



Le Domaine du Rocher Noir jouit d'une situation géographique particulière qui comblera les personnes recherchant calme et apaisement lors de leurs séjours en Guadeloupe.

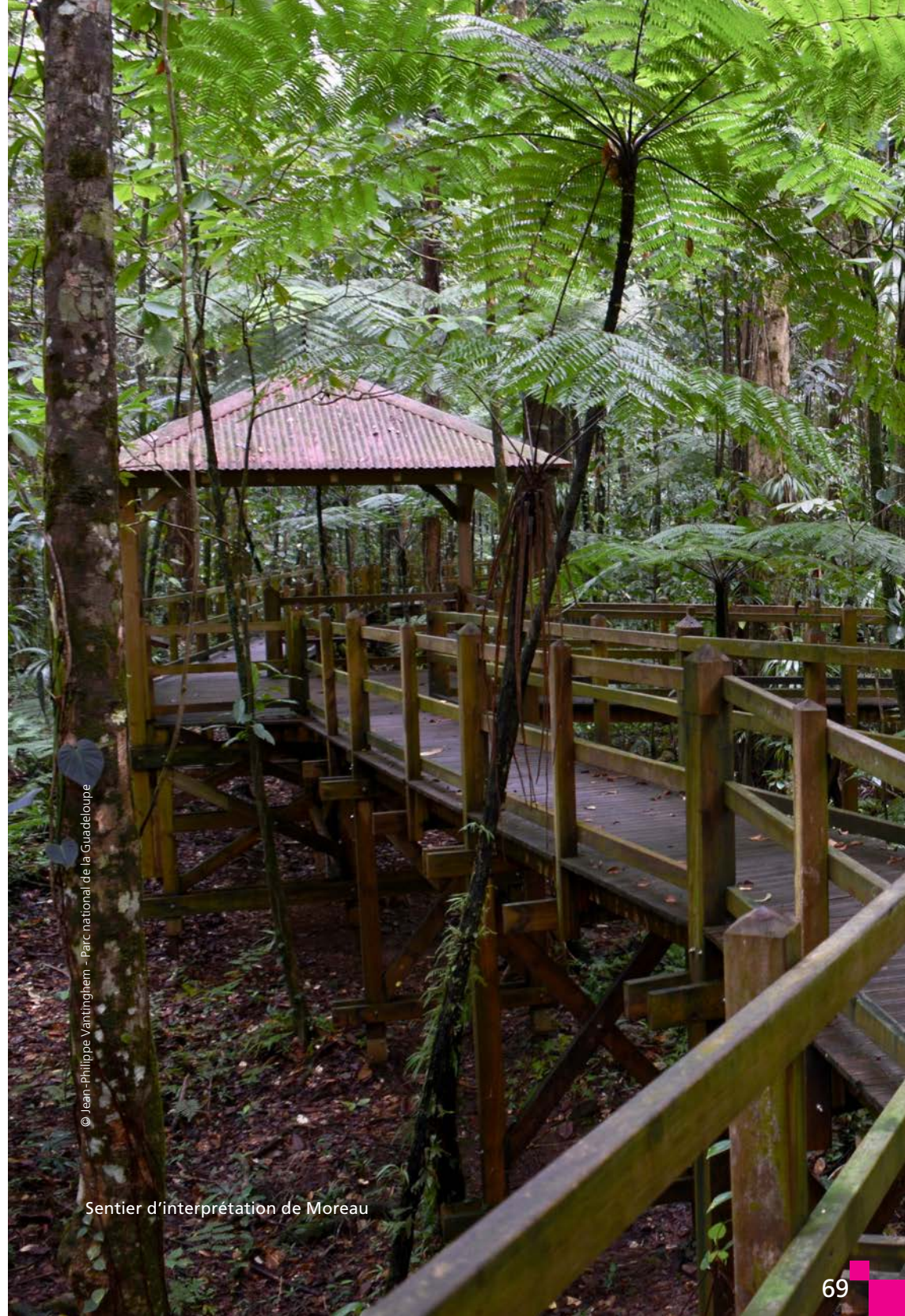
Le Lodge Woch Nwè permet l'accueil des personnes à mobilité réduite.

Les lodges du Domaine du Rocher noir

☎ 05 90 94 03 65

reservationrochernoir@gmail.com

<https://ledomainedurochernoir.fr/>



© Jean-Philippe Vantingham - Parc national de la Guadeloupe

Sentier d'interprétation de Moreau



Plus vaste parc national de France et de l'Union européenne, le territoire du Parc amazonien de Guyane couvre 40 % de la Guyane française. Il est délimité par deux grands fleuves : l'Oyapock, frontière avec le Brésil, et le Maroni, frontière avec le Suriname. Le Parc national protège l'une des zones à plus forte biodiversité de la planète, des modes de vie uniques et les activités humaines des habitants des fleuves et de la forêt. C'est le lieu de vie des Amérindiens Apalaï, Tiliö, Wayana, Wayäpi et Téko, ainsi que des Aluku, Noirs marrons du Maroni, des créoles et des métropolitains.

Aux paysages d'une grande diversité s'ajoute une palette de milieux rares : savanes-roches, inselbergs (imposants massifs rocheux) et monts forestiers situés à plus de 500 m d'altitude. La flore guyanaise compte plus de 5 800 espèces : orchidées, fougères, lianes, palmiers, ainsi que plus de 1 500 espèces d'arbres dont certains culminent à plus de 50 m. La faune est également exceptionnelle : 400 espèces de poissons d'eau douce (40 % de taux d'endémisme), 192 espèces de mammifères, 261 espèces de reptiles et d'amphibiens, 719 espèces d'oiseaux et des centaines de milliers d'insectes.



Pic Coudreau du Sud

3,4 millions
d'hectares

100 %
des communes
ont adhéré

5 800
espèces végétales
vasculaires recensées

Date de création : 27 février 2007

Département de la Guyane

Cœur : 2 millions d'ha

Aire d'adhésion : 1,4 millions d'ha

Siège du Parc amazonien
1, rue de la Canne à Sucre
97354 REMIRE-MONTJOLY

☎ 05 94 29 12 52

@ : infos@guyane-parcnational.fr



www.parc-amazonien-guyane.fr

AMAZONIE POUR TOUS: RANDONNÉES À SAÛL ET À PAPAÏCHTON

SAÛL ET
PAPAÏCHTON



Avec l'opération « Amazonie pour tous » Saül est la porte d'entrée du Parc amazonien, accessible uniquement par avion. La commune développe une activité écotouristique fondée sur la découverte de ses riches patrimoines naturels et culturels, grâce à la randonnée, en prenant en compte l'accueil des publics en situation de handicap.

Ce programme a pour objectif d'identifier les maillons faibles de la chaîne d'accessibilité, par le biais de diagnostics qui permettent d'adapter les sentiers de randonnées et autres sites de découverte aux besoins des différentes familles de handicaps.

Les aménagements spécifiques, les fauteuils tout-terrain, les joëlettes sont autant d'outils qui permettent aux personnes concernées de parcourir ces itinéraires en toute sécurité et en relative autonomie.

Le périmètre d'application du programme « Amazonie pour tous » s'est étendu à la commune de Papaïchton, capitale du pays Boni, afin d'initier la dynamique sur le fleuve Maroni.

Parallèlement, une version de Geotrek « Rando Amazonie » accessible à tous, grâce à l'intégration de vidéos en langue des signes française (LSF), et de la synthèse vocale, est en cours de développement.

Le saviez-vous ?

Conçu par les Parcs nationaux des Ecrins, du Mercantour et le *Parco naturale Alpi Marittime* en Italie, l'outil Geotrek permet de valoriser l'offre de randonnée, le patrimoine et les offres écotouristiques des territoires. Rendez-vous sur Rando Amazonie pour découvrir les sentiers accessibles du Parc amazonien de Guyane.

Parc amazonien de Guyane

☎ 05 94 29 12 52



Saül,
Amazonie
pour tous



Cascade du Trou de Fer

La Réunion s'inscrit dans la continuité des politiques publiques en faveur de la préservation et de la valorisation des Hauts de l'île. Depuis 2010, la totalité de son cœur est inscrite au patrimoine mondial de l'Unesco sous l'appellation « Pitons, cirques et remparts ».

Apparue il y a seulement trois millions d'années, l'île de La Réunion abrite deux massifs volcaniques, dont l'un des volcans les plus actifs de la planète : le Piton de la Fournaise. Le cœur du Parc national offre une mosaïque de paysages naturels grandioses, construits par les éruptions volcaniques successives et façonnés par les effondrements et l'érosion. Il abrite plus de 110 types d'habitats, du littoral à l'altimontain (jusqu'à 3070 m d'altitude), en passant par des forêts sèches, tropicales humides, des pandanaies ou des tamarinaies.

Côté faune, ce sont les oiseaux les plus visibles : une centaine d'espèces dont certains endémiques et uniques au monde (le tuit-tuit, l'oiseau la Vierge ou « zoizo » la Vierge...). S'ajoutent quelques espèces remarquables de reptiles et plus de 2000 espèces d'insectes. Le Parc national de La Réunion figure parmi les 34 hauts lieux de la biodiversité mondiale. Le cœur abrite également des zones habitées (îlets de Mafate et des Salazes), mais aussi quelques élevages de bovins et des espaces sylvicoles.

816 km
de sentiers
pédestres

28 %
d'endémisme de
la flore vasculaire

110 types d'habitats
différents de 0 à
3070 m d'altitude

Date de création : 5 mars 2007

Département de La Réunion

Cœur : 105 447 ha

Aire d'adhésion : 87 800 ha

Siège du Parc national :

258, rue de la République
97431 La Plaine-des-Palmistes

☎ 02 62 90 11 35

@ : contact@reunion-parcnational.fr



www.reunion-parcnational.fr

EXPOSITION INTERACTIVE ET JARDINS DE NATURE À LA MAISON DU PARC NATIONAL

LA-PLAINE-DES-PALMISTES

L'exposition « La Réunion, île de nature, cœur des hommes » invite à vivre l'expérience d'une traversée virtuelle de l'île et de ses « Pitons, cirques et remparts », de Mare-Longue à la Grande Chaloupe.

Immersions audiovisuelles, jeux interactifs et boîtes à outils vous guideront à la rencontre des grands paysages, de la nature, mais aussi des hommes et des femmes peuplant le territoire. La visite s'achève dans les jardins abritant une centaine d'espèces végétales indigènes et endémiques.



Visiteurs sourds et malentendants

L'accueil est équipé d'une boucle magnétique.

Les médias audiovisuels sont sous-titrés en français. Des colliers magnétiques sont en prêt à l'accueil et des prises sont réparties dans le circuit de visite

afin de bénéficier d'un meilleur confort d'écoute.

Des visites guidées avec interprète en langue des signes françaises (LSF) sont possibles sur réservation pour les individuels comme pour les groupes.

Visiteurs en situation de handicap mental

L'espace de visite est spacieux et lumineux. Un contact visuel permanent est assuré par l'hôte(sse) d'accueil. La visite est ludique avec des maquettes, des schémas, des bornes sonores.

Visiteurs à mobilité réduite

Une place de parking adaptée se trouve à moins de 30 m de la porte d'entrée. Une zone de dépose-minute pour car et minibus est également possible. En extérieur, une galerie et un perron permettent de s'approcher au plus près des plantations.

Visiteurs non-voyants et malvoyants

Le circuit de visite est un parcours sensoriel avec maquettes tactiles et bornes sonores. Des audioguides sont en prêt à l'accueil. Pour le guidage et le confort, il est recommandé de venir accompagné(e).

À partir de 6 personnes par groupe (accompagnateur inclus), il est possible de réserver en ligne une visite. Un atelier sensoriel sera alors proposé.

Un audioguide et un livret de visite sont à disposition en prêt à l'accueil.

L'exposition est ouverte au public du lundi au samedi de 8 h 30 à 12 h 30 et de 13 h 30 à 17 h.

Entrée libre.

Découvrez la vidéo de présentation de la « Maison du Parc national, île de La Réunion » sur sa chaîne YouTube : www.youtube.com/watch?v=XSkYnVZ8hLg

Les espaces d'accueil et de visite de la maison du Parc national de La Réunion sont accessibles à tous.

Parc national de La Réunion

☎ 02 62 90 01 31

@ : contact@reunion-parcnational.fr



Maison du Parc national

KIT PÉDAGOGIQUE DÉDIÉ AUX NON-VOYANTS ET MALVOYANTS

Pour rendre accessible au plus grand nombre ses patrimoines naturels, culturels et paysagers, un kit pédagogique a été conçu pour les personnes malvoyantes et non voyantes.

Toucher

Avec une carte de l'île en relief, le public est incité à se situer, du bout des doigts, sur le territoire. Entre ses mains, il devine et découvre les pitons, cirques et remparts.

De même, de simples feuilles réalisées en pâte Fimo, pensées comme des schémas tactiles, mènent à une initiation à la botanique. Les principaux critères de détermination ont été accentués afin d'être perçus plus aisément au toucher.



Sentir

Les forts parfums qui émanent des huiles essentielles viennent chatouiller les narines, à peine le bouchon retiré. Les effluves de citronnelle, cryptoméria ou de géranium font écho aux relations que l'Homme entretient avec la nature, du « tan lontan » à nos jours.

Écouter

Les chants des oiseaux enregistrés captent l'attention et créent une atmosphère naturelle. Entre « tuit-tuit ! » et « chakouat ! », les trilles des oiseaux endémiques sont sans pareils.

Un instant de plaisir, un retour à l'enfance et voici le moment d'un « zistoir » : quelques contes, écrits par les agents du Parc national, toujours en créole, abordent des thématiques aussi variées que la naissance de l'île ou la protection des forêts, en passant par la gestion des déchets.

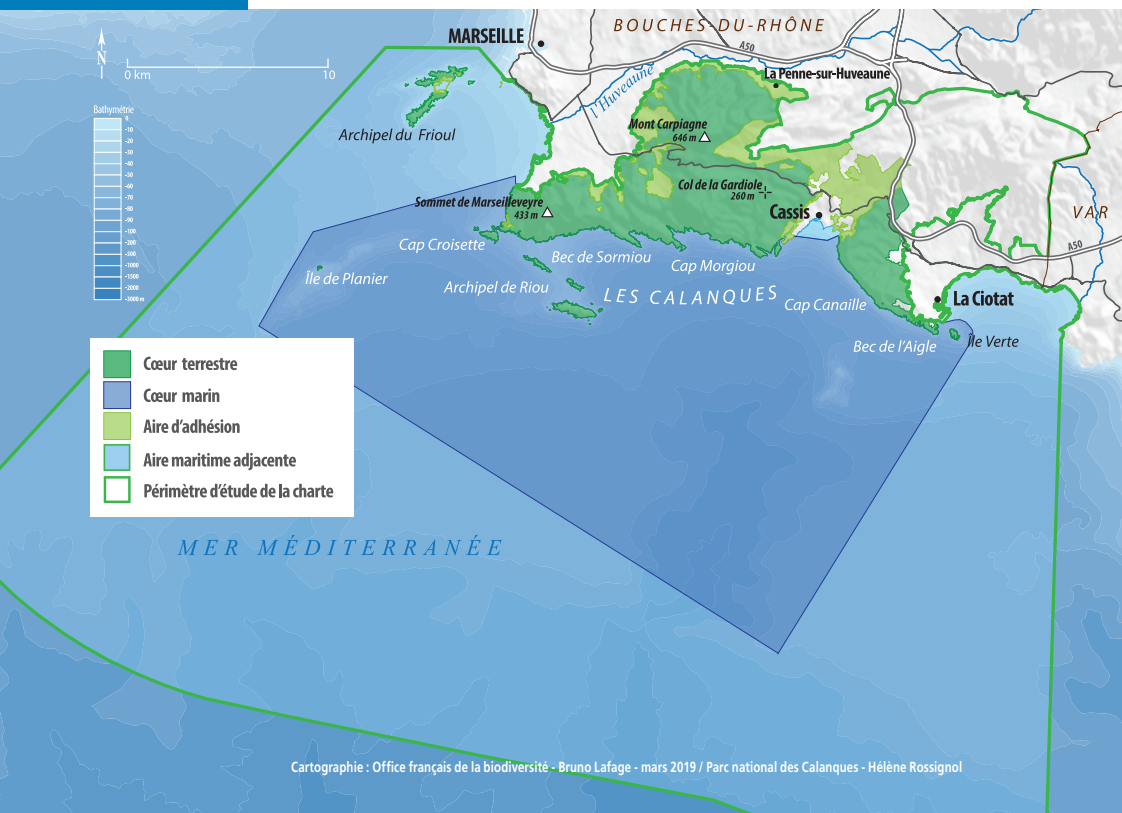
Le kit est destiné à tous types d'animations et d'organismes : interventions scolaires, activités randonnées, associations spécialisées...

Parc national de La Réunion

☎ 02 62 90 01 31

@ : contact@reunion-parcnational.fr





© Céline Bellanger - Parc national des Calanques

La Crine

Le Parc national des Calanques est le dixième parc national français et le seul parc national périurbain en Europe à la fois terrestre et marin.

Situé au cœur de la métropole Aix-Marseille-Provence, ce monument naturel comprend des massifs littoraux découpés de calanques, ainsi qu'un vaste espace marin qui, avec le canyon de la Cassidaigne, inclut l'un des plus riches canyons sous-marins de Méditerranée en matière de biodiversité. Il comporte également plusieurs îles, à la fois refuges de biodiversité et porteuses de trésors patrimoniaux.

Situés dans l'une des zones les plus arides et ventées de France, les paysages spectaculaires des espaces terrestres et marins abritent de nombreuses espèces patrimoniales littorales et continentales.

Les calanques offrent une biodiversité remarquable avec 140 espèces terrestres animales et végétales protégées, 60 espèces marines patrimoniales et un patrimoine culturel d'une très grande richesse, tel que le château d'If.

Un parc national
dans une métropole de
1,8 million d'habitants

93 %
du territoire
est marin

200
espèces protégées
ou patrimoniales

Date de création : 18 avril 2012

Région : Provence-Alpes-Côte d'Azur

Cœur marin : 43 500 ha


Cœur terrestre : 8 500 ha

Aire d'adhésion : 2 630 ha

Siège du Parc national :
141, avenue du Prado - Bâtiment A
13008 Marseille

☎ 04 20 10 50 00

@ : contact@calanques-parcnational.fr

 www.calanques-parcnational.fr

BALADE SONORE À LA FONTAINE DE VOIRE

MARSEILLE



La Fontaine de Voire est un élément important du patrimoine culturel des Calanques.

La balade sonore permet au public en situation de handicap visuel ou mental de découvrir ce lieu chargé d'histoire. Pour en profiter, il suffit de télécharger le fichier sonore sur son smartphone, puis se laisser guider par les histoires contées.

Rendez-vous à l'arrêt de bus de la ligne 23 « Sormiou – Jarre ». L'itinéraire emprunte le boulevard Pierotti, puis chemine dans la pinède du vallon de la Jarre, en passant par une ancienne carrière, et se rétrécit dans le vallon de l'Homme mort pour déboucher sur le site de la Fontaine de Voire.

Les outils de découverte : des plans thermo-gonflés et une maquette 3D de la fontaine pour les personnes en situation de handicap visuel ou intellectuel sont en prêt au CPIE Côte Provençale.

Balade sonore en téléchargement :

Application mobile *Mes Calanques*
www.calanques-parcnational.fr/fr/application-mobile-officielle-mes-calanques

Atelier Bleu – CPIE Côte Provençale
☎ 04 42 08 07 67
@ : atelierbleu@cpie-coteprovencale.fr



Balade sonore à la fontaine de Voire

© Francis Talin - Parc national des Calanques

BROCHURES DE PRÉSENTATION DU PARC

MARSEILLE



Deux brochures présentent le Parc national et son patrimoine naturel dans un format facile à lire et à comprendre.

Elles sont en téléchargement sur www.parcnationaux.fr, rubrique « Des découvertes » puis « Visiter et s'émerveiller » et « Les parcs nationaux accessibles à tous / Le Parc national des Calanques ».

Parc national des Calanques
☎ 04 20 10 50 00



© Stephen Corporan - OrfB

Moby Dick III

VISITE DU PARC NATIONAL À BORD D'UN NAVIRE DE TOURISME

À BORD DU *MOBY DICK III* AVEC LA VISITE DES CALANQUES, CASSIS



☎ 04 42 01 03 31
@ : visite.calanques@gmail.com
www.lavisitedescalanques.com



À BORD DE L'*HÉLIOS*, BATEAU HYBRIDE AVEC ICARD MARITIME, MARSEILLE



☎ 04 91 33 03 29
@ : info@icard-maritime.com
www.visite-des-calanques.com



À BORD DU *CANAILLE*, BATEAU HYBRIDE, CASSIS



☎ 06 62 37 84 62
@ : cassiscanaille@gmail.com
www.calanques-cassis-canaille.fr



À BORD DU *DON DU VENT*, MARSEILLE



☎ 06 09 98 52 67
@ : ledonduvent@yahoo.fr
www.ledonduvent.com



À BORD DE LA *GOÉLETTE ALLIANCE*, MARSEILLE



☎ 07 69 04 66 46
@ : contactgoelettealliance@gmail.com
www.goelette-alliance.com



BALADE INTERACTIVE À LA CARRIÈRE DU LOIN

LA CIOTAT



À la carrière du Loin, site du Conservatoire du Littoral, la promenade paysagère interactive propose aux personnes en situation de handicap physique et visuel une immersion pédagogique et intimiste dans l'histoire du site.

Garrigue, maquis, pinèdes et roche en grès forment un beau tableau où vient se fondre l'histoire des carriers, les artisans de la pierre.

Balade sonore en téléchargement :

Application mobile *Mes Calanques*
www.calanques-parcnational.fr/fr/application-mobile-officielle-mes-calanques

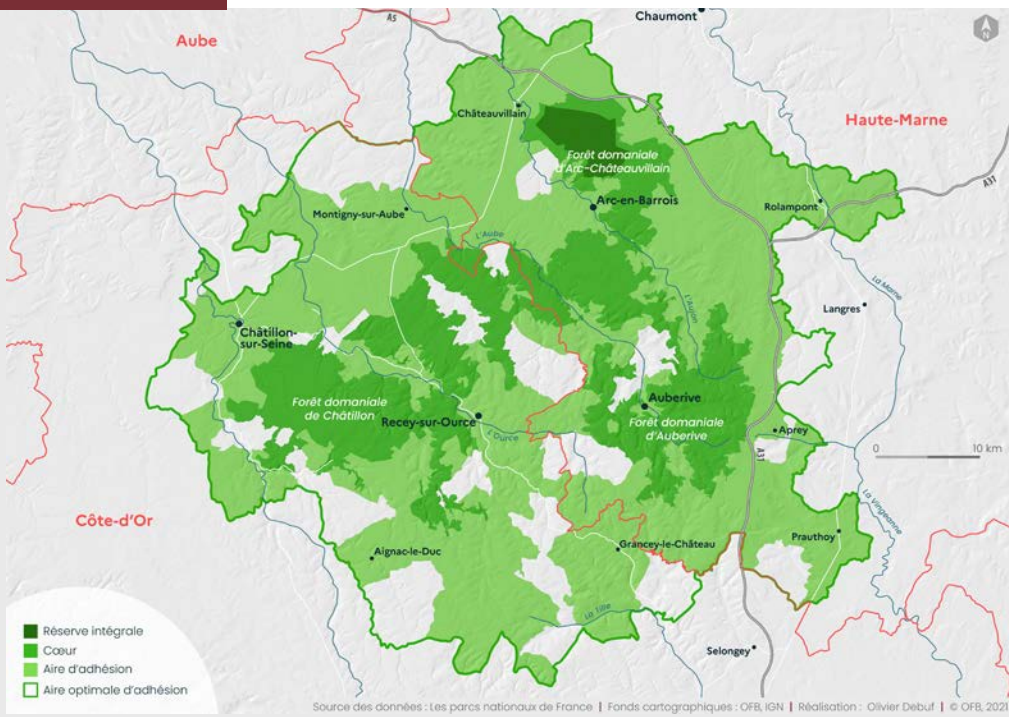
Atelier Bleu - CPIE Côte provençale

☎ 04 42 08 07 67
@ : atelierbleu@cpie-coteprovencale.fr

Balade sonore à la carrière du Loin



© Atelier Bleu, CPIE Côte provençale



Les forêts, majoritairement feuillues, du onzième parc national français, sont représentatives des plateaux calcaires du quart nord-est de la France. Elles comptent jusqu'à plus de 15 essences d'arbres par hectare, le hêtre étant la plus courante.

Du fait de leur ancienneté et d'un boisement quasi-continu, ces forêts abritent de nombreux milieux naturels : marais tufeux, pelouses sèches, prairies. Si les populations de cerfs, chevreuils et sangliers sont très abondantes, on rencontre également des espèces remarquables comme le chat forestier ou la cigogne noire.

L'eau est très présente avec 694 km de cours d'eau, de nombreuses sources et zones humides. Témoin privilégié des liens étroits entre l'Homme et la nature depuis le Néolithique, la forêt recèle et protège de nombreux vestiges archéologiques et conserve l'empreinte du travail des moines au Moyen Âge, de l'exploitation agricole, forestière, hydraulique ou métallurgique à différentes époques.

Le Parc national de forêts a pour ambition de concilier la préservation de ces patrimoines exceptionnels et le développement économique, social et culturel.

80 %
des forêts du
Parc national étaient
présentes à l'époque
de la Révolution
française

Plus de **100**
marais tufeux,
alchimie de l'eau
et de la géologie

20 %
de la population
française de cigognes
noires nichent
dans les forêts
du Parc national

Date de création : 6 novembre 2019

Régions : Grand-Est
et Bourgogne-Franche-Comté

Cœur : 56 614 ha

Superficie totale : 241 089 ha

Siège du Parc national de forêts :
20, rue Anatole Gabeur
52 210 Arc-en-Barrois

☎ 03 25 31 62 35

@ : secretariat@forets-parcnational.fr



www.forets-parcnational.fr

SENTIER ADAPTÉ LEUGLAY

La promenade de Fraîche Fontaine est située à proximité immédiate du centre du village de Leuglay (Côte-d'Or).

Le sentier de 300 m de long conduit à un sous-bois où des équipements de pique-nique sont à disposition des visiteurs.



Parc national de forêts

☎ 03 25 31 62 35

@ : secretariat@forets-parcnational.fr



© Mairie de Leuglay



Sentier de Leuglay

© DR Parc national de forêts

GÎTES DE LA GARE LEUGLAY

À proximité du sentier adapté, des gîtes ont été aménagés par la commune pour recevoir des publics en situation de handicap.

L'accueil de personnes dépendantes et/ou âgées est également possible ainsi que l'installation de lits médicalisés et tout appareillage spécifique.



Gîtes de la gare

Marie Pitois

☎ 06 19 03 51 57

MAISON DE COURCELLES COURCELLES

Vaste propriété du 19^e siècle, la maison offre aux enfants en situation de handicap de nombreuses salles d'activités adaptées à leurs projets.

Les enfants de 4 à 17 ans sont accueillis dans le cadre de séjours de vacances dès lors que la vie en collectivité leur est accessible et que les moyens déployés sont en cohérence avec leurs besoins.



Maison de Courcelles

☎ 03 25 84 41 61

@ : contact@maisondecourcelles.fr



Tufière de Rolampont

© Benjamin Pawlica

SENTIER ADAPTÉ DE LA TUFIERÈRE DE ROLAMPONT

BEAULIEU

Le monumental escalier naturel construit par le ruissellement de l'eau est un site classé.

On peut accéder à la passerelle au pied de la cascade de la tufière en fauteuil roulant depuis le parking aménagé sur un linéaire de près de 200 m pour admirer ce paysage grandiose.

Un second tronçon sera réalisé prochainement.



Tufière de Rolampont

☎ 03 25 84 71 88

@ : service.etudes-chaumont-bca@onf.fr

Office de tourisme du Pays de Langres

☎ 03 25 87 67 67

@ : info@tourisme-langres.com

LA FERME D'AULOT

BURE-LES-TEMPLIERS

Cet ancien corps de ferme rénové du Châtillonnais rattaché à la commune de Bure-les-Templiers, a été aménagé pour l'accueil de groupes et la pratique de l'activité environnement, équestre et théâtrale.

L'association adhérente à « Handi-cheval » est agréée par l'Éducation nationale pour l'organisation de classes équestres.



La Ferme d'Aulot

☎ 03 80 81 01 64

@ : aulot.sejours@gmail.com

Pour plus d'informations

Retrouvez les parcs
nationaux de France sur :
www.parcsnationaux.fr
et

Les informations transmises
dans ce guide 2021,
concernant notamment
la marque d'État
« Tourisme & Handicap »,
sont susceptibles d'évoluer.

Pour plus d'informations, contactez :
Association Tourisme et Handicaps

☎ 01 44 11 10 41

@ : ass-tourisme-et-handicaps@orange.fr



www.tourisme-handicaps.org

Azuré



© Joël Fanet

Parc national de la Vanoise
Parc national de Port-Cros
Parc national des Pyrénées
Parc national des Cévennes
Parc national des Ecrins
Parc national du Mercantour
Parc national de la Guadeloupe
Parc amazonien de Guyane
Parc national de La Réunion
Parc national des Calanques
Parc national de forêts

parcsnationaux.fr | ofb.gouv.fr