



# Empreintes



L'eau,  
ce bien précieux

Pages 9-12



L'éco-attitude,  
même en altitude !

Page 3



N°39  
2016

# Sommaire

## Actualités

- Édito
- L'Eco-attitude, même en altitude !
- 50 ans, le bel âge pour se remémorer et partager
- Faire de son jardin un havre de biodiversité

Pages 2-3

## Un territoire à connaître

- Une solidarité patrimoniale
- Adap'Ter : restaurer les continuités écologiques indispensables au vivant
- Ils sont désormais d'ici !

Pages 4-5

## Un territoire à vivre

- "Esprit Parc national", des synergies au profit du territoire
- Renforcer l'attractivité du territoire, le Parc national s'engage

Pages 6-8

## Dossier

- L'eau, ce bien précieux
- La préservation de la qualité de l'eau en altitude

Pages 9-12

## Un territoire à partager

- ABC : trois lettres pour tant de richesses
- Invitation à la découverte
- Soyez connecté(e) au Parc national des Pyrénées
- Êtes-vous prêt à économiser 200 € par an ?
- Les Maisons du Parc national accessibles à tous les publics...
- Les nouvelles parutions du Parc national des Pyrénées

Pages 13-15

## Enfants

- Tous à l'eau...

Page 16

# Empreintes

*Le journal du Parc national des Pyrénées*

**Parc national des Pyrénées**  
Villa Fould - 2 rue du IV Septembre  
65007 Tarbes cedex

**Directeur de publication :** Gilles Perron  
**Chef du service Communication :** Marie Hervieu  
**Coordination/ Rédaction :** Caroline Bapt  
**Iconographie :** Delphine Pelletier

**Ont participé à ce numéro :** Y. Bielle, A. Buttifant, C. Cognet, J. Combes, J.P. Crampe, E. Daunes, J. Démoulin, E. Deutsch, Y. Haure, M. Hervieu, O. Jupille, J. Lafitte, P. Nuques, D. Pelletier, D. Penin, S. Rollet, E. Sourp, J.G. Thiebault

**Photos :** © C. Bapt / J. Cedet / B. Clos / J.P. Crampe / C. Cuenin / E. Deutsch / D.R. / E. Farand / M. Hervieu / O. Jupille / P. Llanes / F. Luc / D. Pelletier / D. Penin / S. Rollet / J.G. Thiebault - Parc national des Pyrénées  
Crédit photo : Arnaud Ville

**Conception :** OGHAM Castanet 31320  
**Impression :** DELORT Castanet 31320

*Le journal du Parc national des Pyrénées*

## Mise en valeur des territoires et protection de l'environnement : un équilibre précieux

Une année après son lancement national, la marque "Esprit Parc national" fédère déjà quatre-vingt six acteurs économiques présents sur le territoire du Parc national des Pyrénées. La journée de lancement officiel de sa déclinaison pyrénéenne organisée en mai 2016 à Aucun, a été une première étape positive et déterminante dans la création de ce réseau de femmes et d'hommes soucieux de la préservation et de la valorisation des patrimoines naturels, culturels et paysagers du territoire. Rencontres, émulation, synergies, travail collaboratif... le déploiement de cette marque porteuse de valeurs est l'un des nombreux exemples d'actions que le Parc national mène avec les territoires pour un développement au service des populations tout en préservant l'environnement.

Les équipes du Parc national travaillent quotidiennement au maintien de ce précieux équilibre. Un programme d'envergure porté par le Parc national des Pyrénées, le Parc naturel régional des Pyrénées ariégeoises et la Réserve naturelle régionale du PIBeste a été engagé cette année, pour une durée de trois ans. Son objectif est de travailler à la restauration des trames vertes, bleues et nocturnes indispensables au déplacement des espèces et au maintien des activités. Au-delà d'un état des lieux, cette démarche intitulée Adap'Ter vise à une sensibilisation collective de la nécessaire prise en compte de la biodiversité dans les politiques publiques d'aménagement. Nos activités (agricole, touristique...) sont dépendantes de notre environnement et des espèces qui y vivent. Si l'un des maillons de cette chaîne disparaît, tout l'équilibre est remis en cause.

Une nouvelle fois, le Parc national se pose comme un partenaire des collectivités. Au sein de l'aire d'adhésion, dans la concertation, les équipes du Parc national accompagnent techniquement et/ou financièrement les territoires afin que leurs projets respectent l'esprit et la lettre de la législation en place.

Depuis bientôt cinquante ans, le Parc national s'engage pour préserver et valoriser cet écrivain d'exception aux côtés des acteurs du territoire. Les équipes du Parc national et moi-même vous souhaitons de vivre et de ressentir pleinement les richesses qu'il nous offre.

Laurent GRANDSIMON  
Président du conseil d'administration du Parc national des Pyrénées



Rejoignez-nous sur

facebook

Photo de couverture : les bénéficiaires de la marque "Esprit Parc national" réunis lors de la journée du lancement officiel (mai 2016 - Aucun)



Des vélos électriques capables de grimper jusqu'au col du Tourmalet

## L'Eco-attitude, même en altitude !

Silencieuses et économes, elles parcourent les routes, grimpent même les cols sans laisser de trace sur notre environnement. Ni sur notre santé !

Elles, ce sont les voitures électriques mises à la disposition des communes de Bedous, Saint-Lary Soulan et Luz Saint-Sauveur, par le Parc national des Pyrénées. Financé grâce à la dotation du Ministère de l'Environnement, de l'énergie et de la mer dans le cadre de l'appel à projet "Territoire à énergie positive pour la

croissance verte", chaque véhicule sera utilisé par les agents communaux, les agents du Parc national et tout public en précarité défini par les politiques communales...

Ce pack mobilité est complété par la dotation de vélos électriques qui seront prêtés aux habitants pendant un mois maximum. Ils seront disponibles à la Réserve naturelle nationale du Néouvielle en juillet et août (au siège du Parc national le reste de l'année), à Bedous et Luz Saint-Sauveur.

Le siège du Parc national est également doté de deux véhicules électriques et d'un vélo à assistance électrique.

Ce dispositif participe à la réduction des gaz à effet de serre, responsables du changement climatique.



## 50 ans, le bel âge pour se remémorer et partager

Le 23 mars 1967, afin de préserver les richesses patrimoniales de ce territoire d'exception, le Parc national des Pyrénées était créé par décret.

Dès aujourd'hui, nous vous proposons de raconter vos anecdotes en lien avec le Parc national : anecdotes d'enfant ou d'adulte, avec ou sans agent du Parc national, en lien avec la nature... anecdotes de moments à part dans votre vie, drôles ou moins drôles, touchantes ou émouvantes... Nous sommes également intéressés par vos photos illustrées par quelques lignes qui nous feraient partager votre émotion en les regardant.

Une sélection de ces instantanés de vie sera relayée sur nos supports de communication à l'occasion de cet anniversaire singulier (magazine Empreintes, facebook, site internet...). Les documents à renvoyer avec vos écrits sont disponibles sur :

[www.parc-pyrenees.com](http://www.parc-pyrenees.com)

et dans les Maisons du Parc national.

Plus de renseignements au 05 62 54 16 74 ou par mail

[50ans@pyrenees-parcnational.fr](mailto:50ans@pyrenees-parcnational.fr)

*Garde-moniteur en tournée d'observation, il y a plus de trente ans*



## Faire de son jardin un havre de biodiversité



Un guide pratique accessible à tous

Prévenir l'apparition des nuisibles et maladies au jardin, éliminer les indésirables, économiser l'eau, construire son hôtel à insectes... afin d'accompagner le grand public dans la pratique d'un jardinage sans pesticide, le Parc national des Pyrénées a réalisé, avec l'aide du bureau d'études Territòri et l'association Cultures au naturel et patrimoine, un "guide du jardinage au naturel".

Ce livret propose des gestes simples et des astuces afin de respecter l'équilibre de la nature et par là-même préserver la santé.

Réalisé grâce au financement de l'Agence de l'eau Adour-Garonne, le "guide du jardinage au naturel" est mis à la disposition des habitants des communes du Parc national engagées dans la démarche "Zéro pesticide".

Il est également téléchargeable sur [www.parc-pyrenees.com](http://www.parc-pyrenees.com)

Une très belle femelle isard, plutôt jeune (4 ou 5 ans), vêtue de son pelage d'hiver

Un territoire à connaître



## Une solidarité patrimoniale

La disparition des isards des massifs du Pays basque dans les années 60 du fait de la surchasse, laissait un goût amer aux habitants de ce territoire. Afin de revoir l'isard parcourir ces espaces favorables à sa présence, la Fédération départementale des chasseurs des Pyrénées-Atlantiques et le Parc national ont travaillé au relâcher d'individus dans le massif des Escaliers, à Mendive (64).

**"**Cette démarche a été entreprise avec un objectif purement patrimonial. Les mentalités ont évolué, l'objectif n'est absolument pas de chasser l'isard mais de lui permettre de se réapproprier cet espace, tient à préciser Philippe Etcheveste, président de la Fédération des chasseurs des Pyrénées-Atlantiques. C'est une contribution à l'enrichissement de la biodiversité."

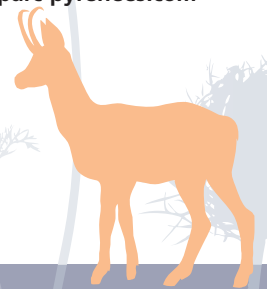
En deux temps, des captures d'isards ont été organisées. "Les agents du Parc national et de la Fédération des chasseurs ont prélevé en cœur de Parc national dix-neuf individus : dix en 2014 en vallée d'Aspe et neuf en 2016, en

vallée d'Ossau, explique Patrick Nuques, chef de l'unité territoriale Béarn du Parc national. Attirés par des fagots de lierre sur des sites adaptés aux pièges à lacets, ils ont été capturés puis relâchés à 60 km de là, après avoir été soigneusement examinés afin d'éviter toute dispersion de maladies."

"Grâce au soutien de la Région, du Département, de la Chambre d'agriculture, à l'entente des techniciens ainsi qu'à l'accueil très favorable des chasseurs locaux qui ont aidé spontanément aux relâchers, cette opération est une réussite. Aujourd'hui, une belle chevrée est constituée, avec déjà neuf naissances observées depuis 2014" conclut le président Etcheveste.

Par cette action, le Parc national favorise l'extension des populations d'isards débutée en 1980, avec le relâcher progressif sur l'aire optimale d'adhésion de son territoire de plus de 340 isards, provenant de la population de Cauterets et du Pic du Midi d'Ossau.

Retrouvez le reportage réalisé par le Parc national sur [www.parc-pyrenees.com](http://www.parc-pyrenees.com)



## Adap'Ter : restaurer les continuités écologiques indispensables au vivant

Entravée dans ses déplacements par l'artificialisation des sols ou la fragmentation des milieux naturels mais contrainte à la mobilité du fait du changement climatique, la biodiversité est-elle dans une impasse ? Résultat des aménagements humains (infrastructures de transport, urbanisation...), le morcellement de l'espace ne permet plus à certaines espèces d'assurer leur cycle de vie (recherche de nourriture, de partenaires...). Tout l'écosystème s'en trouve perturbé dont l'homme et ses activités.

**D**ans le cadre de l'accompagnement des politiques régionales, le Parc national des Pyrénées, le Parc naturel régional des Pyrénées ariégeoises et la Réserve naturelle régionale du Pibeste-Aoulhet s'engagent dans le programme "Adaptation des Territoires" (Adap'Ter). Son objectif : le maintien et la restauration de corridors écologiques qui permettront aux espèces d'assurer les déplacements dont elles ont un besoin vital. Durant trois années, les partenaires du programme travailleront en concertation à l'identification des réseaux écologiques : continuité des cours d'eau, état du milieu forestier... Toutes les composantes de l'écosystème seront étudiées, y compris la nuit pour mesurer si la lumière de nos communes ne constitue pas un obstacle infranchissable.

Un temps important sera consacré à la sensibilisation et à la mobilisation des acteurs afin que les résultats viennent éclairer de façon nouvelle les aménagements prévus sur le territoire.

Il s'agit avant tout de réfléchir collectivement à l'émergence de projets durables sur nos territoires en prenant en compte cette alliée indispensable qu'est la biodiversité, dans une approche intégrant les équilibres nécessaires entre les activités humaines et la préservation du patrimoine naturel.



Un territoire à connaître

## Ils sont désormais d'ici !

Pas moins de neuf tout jeunes cabris nés en mai et juin derniers, suivent leur mère avec dextérité sur les falaises pyrénéennes. Chiva, née en mai 2015, n'est désormais plus la seule représentante de cette nouvelle population issue d'un cycle complet de reproduction au Parc national. La reconquête du Parc national des Pyrénées par les Bouquetins ibériques est lancée !

Il n'est plus rare d'apercevoir des Bouquetins ibériques sur le territoire du Parc national. Après les soixante-trois animaux arrivés depuis 2014 (Cauterets), trois femelles et trois mâles eux aussi originaires de Sierra de Guadarrama, ont été relâchés sur le nouveau site de Gèdre-Dessus le 8 avril 2016. Une nouvelle fois, ce lâcher a été rendu possible grâce à la coopération étroite avec la communauté autonome de Madrid dont le ministre conseiller en charge de l'environnement était présent aux côtés de 250 enfants de la vallée.

Alors bien sûr l'hiver n'a pas épargné certains individus trop fragiles, blessés ou s'étant retrouvés isolés trop jeunes en cette saison. Mais la survie de Chiva est un indicateur très positif tout comme la bonne capacité d'hivernage et le très bon état des bouquetins dans leur ensemble. Faits peu communs : Tiago, mâle de six ans, a passé l'hiver seul, à très basse altitude près d'Estaing, tandis qu'à l'inverse Lena, Rosa, Danae, Jaim, Marc et Rayo ont séjourné à très haute altitude, 2 600 mètres, dans le secteur du Piarryou, bien exposés au soleil, avant de redescendre sur les vertes étendues du Cayan au printemps. Cet été, pour la première fois depuis cent ans, les chevrées voient apparaître le phénomène de nurserie : aux côtés de plusieurs femelles, les cabris jouent... les années futures verront alors les éterlous (mâles de 1 an) se regrouper, rejoints parfois par quelques mâles. Puisque la génération 2016 est lancée, les jeunes changent de classes : Chiva (1 an) passe de cabri à éterle ; les éters (2 ans) tels que Mario, Rico, Ugo, Sara, Polo passent dans les classes adultes.

### Les perspectives

Dans les années à venir, réintroduire régulièrement quelques individus pris dans d'autres populations sera nécessaire afin d'assurer une diversité génétique essentielle à une meilleure résistance de la population aux épidémies.

*Elsa, élégante femelle de 8 ans arrivée au Parc national en juin 2015*

[www.bouquetin-pyrenees.fr](http://www.bouquetin-pyrenees.fr)  
une info 100%  
Bouquetin ibérique

Vidéos, photo d'identité des animaux, leur histoire, partage de vos observations, réaliser un don défiscalisable pour parrainer un bouquetin... les équipes du Parc naturel régional des Pyrénées Ariégeoises et du Parc national des Pyrénées vous proposent un site internet accessible à tous les publics ainsi qu'une page facebook dédiée.

### Problématique des continuités écologiques



### Grâce à vous...

Mécènes du programme de réintroduction du Bouquetin ibérique tels que la GMF et EDF, particuliers donateurs de petites et grandes sommes pour parrainer un Bouquetin ibérique, associations telles que Pal nature, Phoebus ou l'association de cheminots tarbais : **Merci !**

Vous avez permis, lors de deux derniers lâchers, l'arrivée de sept nouveaux bouquetins.

[www.bouquetin-pyrenees.fr](http://www.bouquetin-pyrenees.fr)

**PARRAINEZ  
UN BOUQUETIN**



En tant que parrain et marraine, vous recevrez régulièrement des nouvelles de votre filleul(e).

Le Cirque de Gavarnie, écrin du Rucher des Fées

## “Esprit Parc national”, des synergies au profit du territoire

Déclinée dans les dix parcs nationaux de France, “Esprit Parc national” valorise les produits et services imaginés par des femmes et des hommes qui s’engagent dans la préservation et la valorisation de ces territoires d’exception. Son objectif : privilégier l’économie locale, la rencontre et l’échange entre ses acteurs. Le 19 mai 2016, son lancement officiel dans les Pyrénées a posé les fondements de l’état d’esprit de cette marque porteuse de valeurs.

Depuis son lancement national en juillet 2015, de nombreux acteurs économiques ont demandé à bénéficier de la marque “Esprit Parc national”. Le Conseil économique, social et culturel du Parc national a déjà entériné le marquage de quatre-vingt six produits et services issus des filières de l’hébergement, des produits de la ruche, de l’artisanat et des sorties découvertes des patrimoines.

Au-delà de la reconnaissance de pratiques professionnelles respectueuses de l’environnement et d’une certaine idée de l’accueil, prérequis à l’obtention de la marque, ses bénéficiaires intègrent un réseau destiné à favoriser les partages d’expériences et de savoir-faire, et à créer des synergies entre bénéficiaires et avec les partenaires du Parc national.

Le lancement de la marque dans les Pyrénées organisé en mai dernier au camping Azun nature (val d’Azun), a réuni les bénéficiaires venus des six vallées du Parc national.

Présentation du plan d’actions de la marque, ateliers de travail et stand de promotion de produits et services ont rythmé cette journée studieuse et conviviale.

### Répondre aux besoins des bénéficiaires

Ce plan d’actions met en place un accompagnement des bénéficiaires :

- en termes de communication avec l’édition du guide 2016 des produits et services bénéficiant de la marque, le site national [www.espritparcnational.com](http://www.espritparcnational.com), la dotation d’outils d’identification : plaque pour les hébergements, présentoir pour les apiculteurs...
- en termes de formation avec la mise en place de journées de sensibilisation : découverte du ciel étoilé, connaissance du Desman, programme de réintroduction du Bouquetin ibérique, pastoralisme... Des audits personnalisés sur l’énergie dans l’habitat sont également proposés.

Les bénéficiaires furent répartis au sein de trois ateliers thématiques : les outils de communication pour valoriser les produits et services de la marque, l’accompagnement technique des bénéficiaires, les synergies possibles entre les filières.

“Les ateliers furent l’occasion d’échanges fructueux. Chacun, selon ses affinités, a apporté sa richesse professionnelle et humaine. De nombreuses idées ont émergé et des propositions concrètes, allant dans



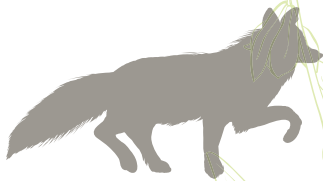
**Viviane Luc, apicultrice à Luz Saint-Sauveur - Rucher des Fées**

“Installée depuis 2011 à Luz Saint-Sauveur, mes ruches sont positionnées dans cet écrin exceptionnel qu’est la vallée de Luz-Gavarnie. Mon mode de production est au plus près du respect de la nature. Ce sont ces convictions écologiques qui m’ont fait opter pour la marque “Esprit Parc national”. Elle porte les valeurs de respect de l’environnement autant dans les méthodes de production que de distribution locale. Par ailleurs, les opportunités de se poser pour rencontrer des confrères et échanger sur nos pratiques respectives sont très enrichissantes. Il y a toujours du bon dans les rencontres. Sans compter le réseau que nous créons avec les hébergeurs et les accompagnateurs en montagne qui peut déboucher sur des dynamiques positives.”

le sens de l’esprit d’engagement de la marque, seront rapidement mises en œuvre telles que la définition d’un langage commun de promotion” explique Audrey Buttifant, chargée de mission Charte au Parc national.

### Un déploiement ambitieux

“En complément des filières des hébergements, sorties découverte des patrimoines, produits de la ruche et artisanat, la gamme des produits de la marque “Esprit Parc national Pyrénées” va prochainement s’enrichir de nouveautés : restauration, productions agricoles (viande, confitures...), séjours et sites de visite. Afin de donner une véritable visibilité à la marque et développer un réseau efficace, l’objectif est d’atteindre cent cinquante bénéficiaires d’ici 2017.” conclut Joël Combes, chargé de mission Tourisme durable au Parc national.



# Renforcer l'attractivité du territoire, le Parc national s'engage

**Le Parc national des Pyrénées met en œuvre une politique d'accompagnements technique et financier des acteurs locaux afin de renforcer l'attractivité des territoires pyrénéens.**

Dans le cadre de la charte du territoire, le Parc national des Pyrénées mobilise des financements européens, nationaux et régionaux (Feder, Feader, FNAADT, POCTEFA, PAC...).

Au travers de la Convention interrégionale du massif des Pyrénées (CIMP) 2015-2020, le Parc national alloue 386 000 € pour l'année 2016 afin de déployer une politique de développement patrimonial.

Le bureau du Parc national des Pyrénées, réuni le 14 juin 2016, a validé la première programmation des subventions 2016.

Cinquante-deux projets vont déjà être soutenus financièrement en 2016 pour un montant total de 358 037 € dont :

- 70 489 € pour 17 projets accompagnés dans les Pyrénées-Atlantiques,
- 287 548 € pour 35 projets accompagnés dans les Hautes-Pyrénées.

L'intégralité des programmes accompagnés par le Parc national est disponible sur [www.parc-pyrenees.com](http://www.parc-pyrenees.com)

## Voici quelques projets emblématiques soutenus par le Parc national des Pyrénées

### ■ Hélicoptage - Muletage



Au titre de l'axe de la CIMP :

**Développer, valoriser une économie locale respectueuse des patrimoines**

Mesure : maintien et développement d'un agro-pastoralisme durable, agro-écologique et éco-responsable pour un entretien des patrimoines

Maîtres d'ouvrage :

- Association "bergers, muletiers, même combat, même passion" pour les Pyrénées-Atlantiques
- GIP - CRPGE pour les Hautes-Pyrénées

Montant global de l'opération :

- Béarn : 59 395 € - Subvention allouée : 17 819 €
- Hautes-Pyrénées : 25 352,90 € - Subvention allouée : 7 605 €

Sur les estives isolées, la montée d'un matériel important (affaires, sel et produits pour les troupeaux, éventuel matériel de transformation fromagère...) pour un berger ou vacher se fait généralement par hélicoptage et/ou muletage en complément.

Mutualisées en Béarn par une association de douze éleveurs, les opérations de portage permettront :

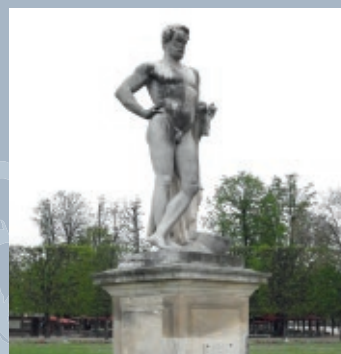
- 16 rotations d'hélicoptage en début et fin de transhumance pour desservir 11 bergers dans leur cabane avec 9 tonnes de matériel

- 140 rotations de muletage tout l'été pour desservir 12 bergers dans leur cabane.

Mutualisées en Hautes-Pyrénées par le service pastoral départemental (GIP CRPGE), les opérations de portage bénéficient :

- pour l'hélicoptage aux éleveurs de 12 gestionnaires d'estives réparties dans toutes les vallées du Parc national dans les Hautes-Pyrénées
- pour le muletage aux éleveurs de 3 gestionnaires d'estives.

### ■ Création d'un sentier d'interprétation autour du marbre et de l'exploitation marbrière



Statue de Cincinnatus réalisée en marbre de Louvie-Soubiron par Denis Foyatier, présente au jardin des Tuileries à Paris

Au titre de l'axe de la CIMP :

**Informier et éduquer pour mieux préserver**

Mesure : valorisation et interprétation des patrimoines

Maître d'ouvrage : commune de Louvie-Soubiron

Montant global de l'opération : 16 903 €

Subvention allouée : 3 380 €

Afin de mettre en valeur son patrimoine d'exception, la commune de Louvie-Soubiron s'engage dans la création d'un sentier de randonnée thématique qui abordera divers aspects de l'exploitation marbrière de son territoire. A travers cinq panneaux d'interprétation, le sentier permettra

de découvrir les conditions d'extraction du matériau, l'histoire de la carrière de marbre blanc statuaire, son utilisation... Ce projet complète l'offre de découverte de la commune qui dispose sur son versant oriental, d'un sentier de découverte de l'exploitation minière.



Un territoire à vivre

Les thermes  
"les griffons"



## ■ Aménagement de sécurité et embellissement du centre bourg à Guchen

Au titre de l'axe de la CIMP : **amélioration du cadre de vie en tenant compte des caractères culturels et paysagers du territoire**

Mesure : développement harmonieux des bourgs et des villages

Maître d'ouvrage : commune de Guchen

Montant global de l'opération : 72 867 €

Subvention allouée : 7 286 €

La commune de Guchen a saisi l'opportunité d'acquérir une parcelle en bordure de la RD929 permettant d'aménager ce carrefour dangereux.

Le projet s'organise en deux temps :

- sécuriser la traversée du bourg en modifiant le tracé de la voirie afin de faire ralentir les automobilistes et en installant un feu dit "intelligent" (CD65),
- redonner au bourg le caractère d'un village pyrénéen et une centralité par l'aménagement d'un espace jardin en lien avec l'église (commune de Guchen).

## ■ Développement d'un réseau de chaleur et de valorisation de l'eau thermale

Au titre de l'axe de la CIMP : **encourager l'excellence environnementale**

Mesure : transition énergétique du territoire

Maître d'ouvrage : commune de Cauterets

Montant global de l'opération : 358 310 €

Subvention allouée : 25 000 €

Le projet d'optimisation du système de chauffage des thermes de Cauterets consiste à remplacer la canalisation vétuste par une canalisation enterrée et isolée à une profondeur plus importante afin de réduire les pertes de chaleur. Une source supplémentaire sera ajoutée au captage pour valoriser l'eau thermale en période de fermeture hivernale.

Ces opérations permettront de récupérer 230 kW et de fiabiliser le fonctionnement de la piscine municipale, d'alimenter en chaleur deux bâtiments communaux supplémentaires et d'envisager l'extension jusqu'à l'ancien casino qui a un usage de loisirs.

# Le Parc national s'engage avec l'Europe pour le territoire

### La préservation et la mise en valeur du Patrimoine Mondial Pyrénées Mont Perdu

1 800 000 € dont 1 164 000 € de l'Europe dans le cadre du programme européen Poctefa (Programme de Coopération Territoriale Espagne - France - Andorre 2014-2020)

Dix actions prévues par le plan de gestion du site dont :

- une collecte de la mémoire qui recensera les savoir-faire, les traditions culturelles et les pratiques locales à partir d'enquêtes auprès des habitants,
- l'élaboration d'un plan de gestion paysager et de soutien à l'agropastoralisme transfrontalier,
- la requalification de la route et des parkings du cirque de Troumouse avec arrêt de la circulation et mise en place de navettes,
- la création d'un itinéraire transfrontalier de découverte des cirques et du Mont Perdu,
- l'élaboration d'outils de communication.

**Les partenaires :** Commune de Gavarnie-Gèdre – Conseil départemental des Hautes-Pyrénées – Parc national d'Ordesa et du Mont Perdu - Comarca del Sobrarbe – Parc national des Pyrénées

### Deux programmes de gestion agro-environnementale pour le Béarn et la Bigorre

900 000 € dont 477 000 € de l'Europe dans le cadre des nouvelles mesures agro-environnementales et climatiques de la Politique Agricole Commune 2015-2020

Deux cents contrats aux bénéfices des éleveurs pour trois types de mesures :

- la fauche pédestre pour entretenir 350 ha de prairies naturelles de fauche,
- le débroussaillage pour améliorer 250 ha de prairies naturelles pâturées,
- la gestion des milieux ouverts pâturés pour 850 ha.

**Les partenaires :** Chambre d'agriculture des Hautes-Pyrénées - Chambre d'agriculture des Pyrénées-Atlantiques - Centre de Ressources sur le Pastoralisme et la Gestion de l'Espace - Parc national des Pyrénées



Massif du Mont-Perdu au bord du canyon d'Aniscol

### La mise en réseau des espaces protégés pyrénéens (projet GREEN)

2 000 000 € dont 1 311 000 € de l'Europe dans le cadre du programme européen Poctefa (Programme de Coopération Territoriale Espagne - France - Andorre 2014-2020)

Le programme a pour objectif principal de fédérer les structures de gestion des espaces protégés en :

- mettant en place une plateforme d'échanges afin de mutualiser les expériences,
  - réalisant des actions collectives et concertées concernant des phénomènes transfrontaliers voire globaux.
- Cinq actions spécifiques s'attacheront à expérimenter de nouvelles mesures de gestion et de conservation des principaux milieux caractéristiques des Pyrénées, à savoir la forêt, les milieux agro-pastoraux et les milieux humides.

**Une vingtaine de partenaires** est associée au programme dont FORESPIR, les Parcs naturels régionaux des Pyrénées-ariégeoises et des Pyrénées catalanes, la Generalitat de Catalunya, Fundacion Hazi Fundazioa, Comu d'Ordino... et le Parc national des Pyrénées.



# L'eau, ce bien précieux



Torrents, ruisseaux, rivières souterraines, tourbières... Le Parc national regorge de cours d'eau et de lacs d'exception reconnus pour la pureté de leur eau. Inestimable et fragile, cette qualité est suivie dans le cadre de la stratégie scientifique du Parc national. Entre mesures de connaissance et mesures de gestion, les agents du Parc national participent aux côtés des services de l'Etat (ONEMA, AEAG) et des collectivités via les techniciens rivière, à la préservation de ce bien irremplaçable qu'est l'eau, indispensable ressource pour l'aval.

## La connaissance, préalable indispensable à la préservation

L'observation et la recherche d'indices de la présence d'espèces indicatrices de la qualité de l'eau (Euprocte, Desman...) sont un volet essentiel de la stratégie scientifique du Parc national des Pyrénées travaillée en collaboration avec des chercheurs de Toulouse et Montpellier.

*Le Parc national des Pyrénées, ce sont 169 plans d'eau dont 76 en zone cœur, 3 261 kilomètres de cours d'eau dont 538 en zone cœur.*

*Des espèces aquatiques et semi-aquatiques remarquables : Ecrevisse à pattes blanches, Cincle plongeur, Loutre, Desman des Pyrénées, Truite...*



## La loutre, un opportunisme bien nommé

Victime de sa mauvaise réputation faisant d'elle un concurrent à la pêche pour l'homme, la loutre a longtemps été chassée jusqu'à atteindre des niveaux de population critiques. Sa qualification, depuis 1981, d'espèce protégée lui a permis de recoloniser une bonne partie des territoires pyrénéens, jusqu'aux crues dévastatrices de juin 2013. Afin d'en évaluer de potentiels impacts sur les populations, le Pays de Lourdes et de la vallée des Gaves (PLVG) a entrepris une étude sur la présence de la loutre sur le gave de Pau et ses affluents (le Bastan, le gave de Cauterets et le gave d'Azun). Missionné, le Parc national a mené du 1<sup>er</sup> février au 31 mars 2016, une recherche d'indices de présence (empreintes et épreintes - crottes).

### Le protocole de recherche d'indices

Chaque secteur est découpé en tronçons de 5 km. A partir d'un point référence, les gardes-moniteurs réalisent une recherche d'indices sur 150 mètres en amont et en aval, sur les deux rives. Les confluent entre deux cours d'eau, les passages sous les ponts et les avancées de terre et de rochers dans l'eau sont les principales

zones favorables à la découverte d'épreintes.

En cas d'absence d'indice sur un tronçon, une seconde prospection y est réalisée.

*"Le protocole mené à l'hiver 2016 montre la présence de la loutre sur l'ensemble du réseau hydrographique, explique Yannick Bielle, adjoint au chef de secteur en val d'Azun et référent terrain du protocole, exception faite de la confluence du Bastan et du gave de Pau. Retravaillé pour sécurisation après les crues (recalibrage, bétonnage...), le milieu n'est plus accueillant pour la loutre qui peut malgré tout y passer, sans toutefois s'y arrêter. Les crues ont impacté son habitat mais elle a su retrouver ses marques."*

*"Animal opportuniste et carnivore, son large régime alimentaire lui a sans doute permis de survivre. Je pense notamment à cette épreinte trouvée, fait exceptionnel, dans le vallon de Barrada, à 1700 mètres, quelques jours après les crues. Autre fait exceptionnel, son analyse a montré que la loutre avait charogné, complète Jérôme Laffite, chargé de mission Faune du Parc national. La présence de la loutre sur les différents cours d'eau atteste également de leur rempoissonnement."*

## La loutre, *Lutra Lutra*

Mammifère semi-aquatique, la loutre est très bien adaptée à l'élément liquide, notamment grâce à son corps fuselé et hydrodynamique, à ses pattes palmées et à son pelage particulièrement dense qui l'isole.

Individualiste et territoriale, elle marque son domaine vital par le dépôt de ses crottes. Les domaines vitaux sont généralement très étendus, ceux des mâles englobant les domaines vitaux de plusieurs femelles.

En montagne, elle est présente jusqu'à 2000 mètres, parfois même au-delà avec l'observation en 2015 réalisée par Alan Riffaud, chef de secteur du Parc national, à 2686 mètres, au Port de la Canau (Troumouse), à distance de tout cours d'eau.



## Dossier

# Le Desman, un petit "rat trompette" attachant et vulnérable



**E**ndémique des Pyrénées, le Desman est une espèce fragile en raison de son adaptation étroite à un milieu aquatique de qualité. Menacé du fait de la dégradation de son habitat due aux nombreuses activités humaines (barrages hydroélectriques, artificialisation des berges, pollution...) associées à la prolifération de redoutables prédateurs tels que le chat domestique et le vison d'Amérique, le Desman est actuellement soumis à un risque élevé d'extinction selon la liste rouge nationale de l'Union internationale de conservation de la nature (UICN). Malgré un difficile recensement de la population du fait de sa discrétion, la diminution de son aire de répartition est constatée.

Dans le cadre du programme européen de conservation du Desman des Pyrénées et de ses habitats, Life + Desman 2014-2019, de nouveaux protocoles de capture ont été expérimentés en 2015 sur le gave de Gavarnie, le ruisseau du Cot à Troumouse (vallée de Luz-Gavarnie), le gave de Bioux (vallée d'Ossau) et la neste de Rioumajou (vallée d'Aure).

Mis en place sur les cours d'eau pendant la nuit, les pièges (filets) sont relevés toutes les heures pour éviter tout désagrément à l'animal qui serait capturé. Le Desman est alors manipulé à minima. Quelques poils sont récupérés pour les analyses génétiques puis il est remis à l'eau immédiatement afin d'éviter tout stress dû à la capture.

*"Sur les cours d'eau inventoriés des Hautes-Pyrénées, la nuit de capture n'a pas permis d'attester la présence du Desman. A l'inverse, cinq captures ont été réalisées en une seule nuit sur le gave de Bioux-Artigues. En 2016, l'opération de capture au filet est reconduite en vallée d'Aure"* explique Jérôme Lafitte, chargé de mission Faune du Parc national.

En 2015, sur le site des lacs d'Ayous, un protocole expérimental a été mis en place. Son principe : piéger les empreintes des desmans en positionnant des plaques d'argile sur un radeau. Cette démarche n'a pas porté ses fruits puisque de nombreuses autres espèces ont fréquenté le radeau, masquant les éventuelles empreintes de Desman.

## Le Desman des Pyrénées, *Galemys pyrenaicus*



"Cousin" de la taupe, ce petit mammifère hyperactif et agile dans l'eau mesure entre 24 et 29 cm. Deux couches de poils rendent son pelage étanche à l'eau et au froid. Sa trompe qui lui vaut le surnom de rat trompette, lui permet de percevoir son environnement et de rechercher de la nourriture, lui qui est quasiment aveugle. Sa longue queue est légèrement aplatie latéralement à l'extrémité, avec une rangée de poils favorisant l'effet gouvernail. Les pattes avant sont très réduites, armées de longues griffes pour accrocher les rochers, alors que les postérieures, très développées et palmées, sont efficaces pour les déplacements à contre-courant.

En cas d'observation et pour aller plus loin : [www.desman-life.fr](http://www.desman-life.fr)



Les longues griffes du Desman



Les filets sont positionnés sur les cours d'eau

## La caravane du Desman

**Du 31 mai au 5 juin 2016, une roulotte sillonnant les rues d'Argelès-Gazost, Pierrefitte-Nestalas et Luz Saint-Sauveur, invitait les habitants à participer à des animations gratuites. "Organisée dans le cadre du programme européen Life + Desman par le Conservatoire d'espaces naturels de Midi-Pyrénées, le Parc national des Pyrénées et le réseau Education Pyrénées Vivantes, la Caravane du Desman a trouvé sa légitimité grâce à l'enthousiasme des acteurs locaux impliqués dans cette action de sensibilisation de la population en faveur du Desman des Pyrénées. Par des balades sensorielles, enquêtes desmantifiques et**

**différents ateliers de moulages, artistiques ou scientifiques,... plus de 650 enfants se sont appropriés ce drôle de petit animal. La journée réservée aux socio-professionnels a permis à 25 acteurs de sports d'eaux vives, hydroélectriciens et accompagnateurs en montagne,... de mieux connaître le desman et les enjeux de sa conservation. Le grand public, quant à lui, est venu en nombre aux conférences et sorties terrain. La Caravane du Desman peut désormais poursuivre sa route" nous confie Delphine Pelletier, chargée de mission Education à l'environnement au Parc national.**



# L'Euprocte, un Pyrénéen de souche et pourtant il pourrait disparaître...



**D**e la famille des tritons, endémique des Pyrénées, l'Euprocte est contemporain de l'époque des dinosaures. Il n'en reste pas moins vulnérable, comme l'atteste son statut d'espèce défini par l'UICN qui l'a classé récemment dans les espèces menacées pour la France. Destruction ou modification de son habitat, pollution, changement climatique et introduction d'espèces exogènes, les principaux dangers pour sa conservation sont nombreux. Dans le cadre de la concertation menée lors de la mise en œuvre de la charte du Parc national avec les fédérations de pêche, notamment sur la gestion piscicole menée sur la zone cœur du Parc national, un programme d'amélioration des connaissances a été co-construit afin de caractériser les effets de l'introduction de poissons sur des espèces naturellement présentes.

Deux protocoles d'étude étroitement liés ont ainsi été expérimentés pour une meilleure connaissance de l'Euprocte, l'une des espèces cibles pour les cours d'eau. Parmi les secteurs alevinés de la zone cœur du Parc national (Cauterets, Gavarnie, vallée d'Ossau, Troumouse), le cirque de Troumouse a été choisi pour leur mise en œuvre durant l'été 2015.

## La caractérisation de son habitat

Température de l'eau, vitesse du courant, granulométrie du fond (gravier, cailloux,...), profondeur, présence de poissons, qualité physico-

chimique de l'eau... les observations et mesures réalisées avaient pour objectif d'identifier par analyse statistique, les variables environnementales qui expliquent le mieux la répartition de la population d'Euprocte. Plus de 2000 mètres de linéaire de cours d'eau ont ainsi été caractérisés.

## L'abondance de la population

Afin de mettre en place un suivi à long terme de sites références (non soumis à la pression d'une activité humaine : alevinage, hydroélectricité...) pour cette espèce, un protocole destiné à estimer l'abondance de la population d'Euprocte a été déployé sur un cours d'eau du plateau de Troumouse. Individus plutôt actifs la nuit, des prospections ont été réalisées de nuit, par trois fois, permettant de construire un modèle statistique estimant l'abondance de l'espèce.

## Des constats

Les premiers résultats mettent en évidence la présence de l'Euprocte sur des petits affluents présentant de nombreuses caches, souvent non accessibles à la faune piscicole. Ils constituent des milieux différents des zones de présence de poissons sur le cirque, zones caractérisées par des vitesses d'écoulement et des profondeurs d'eau souvent plus importantes.

*"Même si la présence/absence de poissons dans le milieu semble expliquer une partie de la répartition de l'Euprocte sur le site, ce n'est pas la seule. Les caractéristiques du cours d'eau en*

## L'Euprocte, *Calotriton asper*

Seul triton à posséder des ongles, l'Euprocte affectionne les eaux froides en altitude, dans des petits ruisseaux au courant faible. Sa peau grise est verruqueuse avec des pointes cornées. Jeune, sa robe est noire avec une grande ligne jaune au milieu du dos et un ventre aux superbes reflets rouge orangé. En haute altitude, les jeunes mettent plusieurs années avant de devenir adultes. Ils peuvent parfois atteindre plus de 20 ans.

De mœurs plutôt nocturnes, cet amphibien s'abrite la journée sous des pierres ou des amas à l'écart du courant. L'hiver, il hiberne à terre dans des trous le long des berges.

*termes de vitesse et de profondeur jouent un rôle fondamental. La ressource alimentaire qui n'a pas été prise en compte dans cette étude est certainement également déterminante.*

*Par ailleurs, l'estimation des populations sur un cours d'eau référence met en évidence des densités remarquables allant jusqu'à deux individus au mètre" précise Sylvain Rollet, chargé de mission Eaux et forêts du Parc national.*

## La pêche électrique, outil de suivi post-crue

**L**es crues dévastatrices de 2013 dans les Hautes-Pyrénées et les travaux de mise en sécurité indispensables ont lourdement impacté la population piscicole avec une disparition totale des truites dans la partie aval du Bastan (affluent du gave de Pau, vallée de Luz-Gavarnie) et un peuplement très faible dans sa partie amont.

Cet état de fait était une opportunité de suivre la recolonisation de la faune piscicole sur ce territoire. Menée depuis 2014 pour cinq années, une étude financée par le Parc national, l'Agence de l'eau, EDF et portée par la Fédération de pêche des Hautes-Pyrénées, est mise en œuvre. Le premier volet consiste à suivre l'évolution des abondances de truites. Chaque automne, la Fédération départementale de pêche réalise ainsi des inventaires piscicoles par pêche électrique. *"Dès 2014, nous avons réalisé des constatations remarquables avec un début de dynamique*

*de recolonisation de l'amont du Bastan et des affluents. Dès 2015, la recolonisation avait débuté dans la partie aval pourtant totalement dévastée, la densité passant de 0 à 10 - 20 truites pour 100m de rivière, loin des 200 à 300 truites habituelles pour 100 mètres de rivière mais très encourageant si peu de temps après les événements et la fin des travaux" nous explique Marc Delacoste, hydrobiologiste à la Fédération de pêche des Hautes-Pyrénées.*

Un second volet de l'étude consiste à étudier la provenance des truites qui recolonisent le Bastan. *"Les analyses génétiques d'un petit bout de nageoire prélevé sur les truites nous permettent de déterminer l'affluent d'origine du poisson. En effet, les truites de chacun des trois affluents du Bastan présentent un génotype distinct. Nous savons désormais que les affluents ont joué leur rôle de réservoir biologique mais aussi qu'il y a eu une remontée des truites du gave de Gavarnie*

*dans la partie aval du Bastan. D'où l'importance de ne pas entraver les possibilités de circulation des poissons" précise Marc Delacoste.*



*D'une anode est diffusé un courant électrique qui choque les poissons. Récupérés à l'aide d'une épuisette, ils sont analysés puis relâchés.*

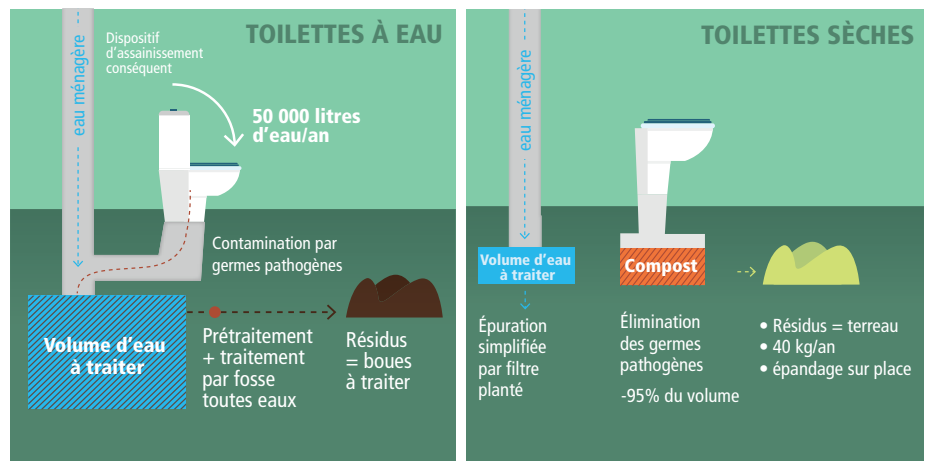
# La préservation de la qualité de l'eau *en altitude*



Géraniums des bois

Préserver la qualité de l'eau qui provient de la montagne est primordial pour tous les villages situés en aval. Or, c'est justement en montagne que le traitement des eaux usées rejetées par les refuges et les cabanes est le plus difficile du fait de l'altitude, du froid et de la faible épaisseur des sols. Les résidus des traitements doivent également être épandus sur place (impact potentiel sur l'environnement) ou évacués par hélicoptère (coût important).

Exemple d'un refuge ayant une fréquentation de 5 000 nuitées soit 750 kg de matières organiques issues des toilettes à traiter par an



## Des toilettes sèches comme première étape vers la préservation de la qualité de l'eau en altitude

Les matières organiques issues de nos toilettes polluent la majeure partie de nos eaux usées, alors qu'elles ne constituent qu'une infime partie du volume total. Il en va de même pour les eaux rejetées par une cabane ou un refuge. L'utilisation de toilettes sèches permet de supprimer en amont cette pollution majeure. Le traitement des matières se fait par compostage, un processus naturel qui permet d'éliminer l'intégralité des agents pathogènes

contenus dans les matières fécales. Les eaux usées ne sont plus mélangées aux matières organiques, on les appelle alors les eaux grises ou eaux ménagères. Elles sont beaucoup plus faciles à assainir et la qualité de la ressource en eau est ainsi préservée. Les toilettes sèches contemporaines utilisent le principe du compostage. Correctement installées et bien entretenues, elles fonctionnent sans ajout de sciure ni seau à vidanger tout en offrant une meilleure gestion des odeurs que les toilettes à eau. Le Parc national accompagne les porteurs de projets d'équipement en toilettes sèches

par la mise à disposition de l'expertise de l'association Ecocentre Pierre & Terre (étude du projet, dimensionnement du composteur, plans, accompagnement jusqu'à l'installation, conseils pour l'entretien technique annuel). Ainsi, le parking d'Artigusse (vallée d'Aure), le site d'accueil du cirque de Troumouse, le refuge de la Brèche de Roland (Gavarnie), la cabane d'Illhéou (Cauterets) ou encore l'espace ludique Ludopia (Accous) seront prochainement dotés de toilettes sèches.



## Un assainissement écologique simple pour épurer les eaux ménagères

En complément des toilettes sèches, des filtres plantés peuvent être installés à la sortie des évacuations d'eau grise (cuisine, salle de bain). Ils peuvent être constitués de différents niveaux de traitement aérobie (bassins plantés, petites tranchées plantées). Les plantes permettent de retarder le colmatage du système et assurent une bonne intégration paysagère. Les bactéries épurent les effluents des eaux ménagères. Une liste de vingt-deux espèces de plantes adéquates présentes au sein du Parc national a été dressée. On y retrouve la menthe à feuilles longues et le géranium des bois par exemple. Une expérimentation en altitude est envisagée pour 2018 sur un refuge et une cabane.



6



# ABC : trois lettres pour tant de richesses

Soucieuses de valoriser leur patrimoine naturel et paysager, onze communes du Parc national sont actuellement engagées dans la réalisation de leur Atlas de biodiversité communale (ABC). La démarche nécessite un minutieux travail d'inventaires menés durant trois années par le Parc national, ses partenaires mais aussi par la population.

L'ABC est également une démarche participative qui permet l'implication du plus grand nombre, citoyens adultes comme publics scolaires, et la sensibilisation aux richesses de la biodiversité commune environnante. Elle est aussi un point de départ pour instaurer un dialogue entre élus, gestionnaires, habitants et scientifiques pour la prise en compte de la biodiversité dans les politiques publiques et l'aménagement des territoires.

Parce que l'on préserve mieux ce que l'on a observé, parce que l'on valorise mieux ce que l'on connaît, en route pour les chemins de l'ABC...



3



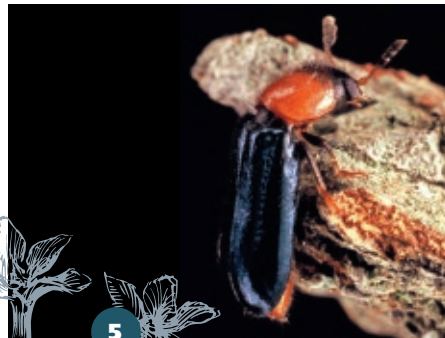
1



4



2



5

## ABC d'Arrens-Marsous : une sensibilisation renforcée

Pour une meilleure appropriation du programme par les habitants, l'association Nature Midi-Pyrénées a rejoint le réseau des partenaires contribuant à la réalisation des ABC. Grâce à ce nouveau partenariat, des nouvelles animations sont organisées cette année sur la commune afin de mobiliser le plus grand nombre. Ainsi, la "Nuit de la chouette" aborde l'écologie des rapaces nocturnes présents sur la commune et initie à la collecte et l'analyse des pelotes de réjection. Le "Loto oiseaux" invite les habitants à découvrir la diversité des espèces d'oiseaux recensées, les menaces qui pèsent sur eux et les moyens de les préserver. Au cours de soirées contes, la biodiversité est abordée par des personnages sous les traits d'espèces présentes sur la commune... En complément, la participation des citoyens est encouragée via la distribution de cartes postales sur le thème "la biodiversité de ton village". A l'effigie d'espèces communes, elles invitent les habitants à signaler la présence de hérisson, rouge-gorge, coquelicot... autour de chez eux.

**Photo 1 :** sensibilisation du grand public et des scolaires... être informés, pouvoir en parler, participer aux inventaires sur le terrain...

**Photo 2 et 3 :** les prospections sont menées par les gardes-moniteurs du Parc national, les agents du Conservatoire botanique national des Pyrénées et de Midi-Pyrénées, des Conservatoires d'espaces naturels de Midi-Pyrénées et d'Aquitaine ainsi que par les membres de l'association des Amis du Parc national des Pyrénées et la population.

**Photo 4 :** l'ABC contribue à la connaissance des espèces de faune, de flore et de fonge (champignons et lichens) du territoire communal.

**Photo 5 :** les inventaires permettent l'observation d'espèces jusqu'alors non répertoriées. Ainsi le *Dermestoides sanguinicollis* est une espèce considérée particulièrement rare en France, elle n'est connue des Pyrénées que depuis 2013 (Pyrénées-Atlantiques). Sa découverte sur la commune de Guchen est une nouveauté pour le département des Hautes-Pyrénées. Le *Dermestoides sanguinicollis* (Fabricius, 1782) est un petit coléoptère dont la larve se développe dans les galeries d'autres petits coléoptères comme les "vrillettes" dont elle est prédatrice. Il est principalement présent sur les vieux chênes, le plus souvent mort sur pied.

**Photo 6 :** Ayros-Arbouix : premier ABC finalisé ! Retrouvez l'ABC d'Ayros-Arbouix sur :

[www.parc-pyrenees.com](http://www.parc-pyrenees.com)  
et en mairie d'Ayros-Arbouix

# Invitation à la découverte

Toute l'année, les équipes du Parc national vous accueillent pour vous faire découvrir les richesses naturelles, culturelles et paysagères de ce territoire d'exception.

A Saint-Lary, Cauterets, Luz Saint-Sauveur, Arrens-Marsous, Laruns, et Etsaut, les Maisons du Parc national proposent des **expositions permanentes** en accès libre, sur des thèmes en lien avec la richesse de la vallée : la forêt, les grands hommes, les grandes expéditions, la grande faune...

Tous les mois, ces espaces accueillent également des **expositions temporaires**, souvent photographiques, mettant en lumière la beauté de la nature. Des **conférences gratuites** y sont animées par les gardes-moniteurs.

Sur le terrain, les agents du Parc national vous invitent à des **points-rencontres**, moments d'échange informels et conviviaux.

La période estivale foisonne de multiples **sorties thématiques** (payantes) organisées par le Parc national et d'une riche programmation proposée par les partenaires du Parc national : la ville de Cauterets, le Pays d'art et d'histoire des vallées d'Aure et du Louron, le Pays d'art et d'histoire des Pyrénées béarnaises, la communauté de communes de la vallée d'Ossau, les Amis du Parc national...

Vous aimez la nature ? Il y a forcément une animation qui vous correspond... Le guide des animations est disponible dans les Maisons du Parc national et sur [www.parc-pyrenees.com](http://www.parc-pyrenees.com).



Sortie au crépuscule, pour apprendre à observer la richesse environnante.

# Soyez connecté(e) au Parc national des Pyrénées

## Suivez et participez à l'actualité du Parc national :

- Nouveau site internet (automne 2016)

[www.pyrenees-parcnational.fr](http://www.pyrenees-parcnational.fr)

Vitrine des richesses naturalistes, culturelles et paysagères, vous y retrouverez les informations institutionnelles et réglementaires, la présentation des patrimoines de ce territoire d'exception ainsi que les actions entreprises tout au long de l'année. Photothèque, vidéothèque... tous les supports sont une invitation à l'évasion. Le site internet est adapté à tous les publics.

- Facebook

[www.facebook.com/parcnationaldespyrenees](http://www.facebook.com/parcnationaldespyrenees)

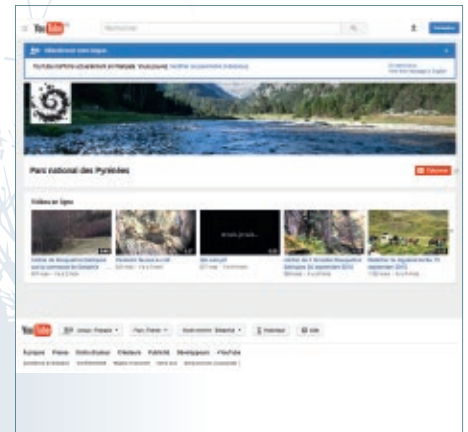
Des photos, des vidéos, de l'interaction pour une approche pédagogique des actions de terrain et les richesses de ce territoire remarquable.

Partagez, réagissez, commentez !

- Chaîne Youtube

**Parc national des Pyrénées**

Lâcher de Bouquetins ibériques, suivi d'une plante rare, présentation du métier de garde-moniteur... Retrouvez les vidéos réalisées par le Parc national.



Des participants heu-reux !

# Etes-vous prêt à économiser 200 € par an ?

## Une nouvelle saison du défi "familles à énergie positive" se prépare.

Si vous aussi vous souhaitez apprendre des trucs et astuces afin de réduire vos consommations d'énergie et ainsi réaliser jusqu'à 200 € d'économie par an\*, cette expérience est faite pour vous !

Que vous viviez seul(e) ou en famille, que vous soyez actif(ve) ou retraité(e), apprenez de façon ludique et conviviale, à moins consommer sans affecter votre confort et sans investissement important. Les équipes du Parc national et de

l'espace Info énergie vous accompagneront pour vous donner des idées d'éco-gestes à adopter et participer à ce défi national.

Informations :

[www.familles-a-energie-positive.fr](http://www.familles-a-energie-positive.fr)  
Inscriptions jusqu'au 1<sup>er</sup> décembre 2016

\*économie moyenne réalisée par chaque famille lors des précédentes éditions du défi "familles à énergie positive"



## Les Maisons du Parc national accessibles à tous les publics...



**P**our que la beauté du territoire soit partagée par le plus grand nombre, le Parc national et les collectivités partenaires font de l'accessibilité pour tous un enjeu fort. Après les Maisons du Parc national d'Etsaut (vallée d'Aspe), de Laruns (vallée d'Ossau), du Plan d'Aste (Val d'Azun) et de Tarbes, la Maison du Parc national située à Saint-Lary Soulan (vallée d'Aure) vient d'obtenir la labellisation « Tourisme & handicaps » pour les quatre handicaps. Ce label atteste de l'engagement concret et de la garantie d'un accueil efficace et adapté des personnes en situation de handicap, qu'il soit moteur, mental, visuel ou auditif. Ainsi, la Maison du Parc

national a été aménagée afin de permettre une libre circulation des personnes en fauteuil (place de parking identifiée, pente de 4% maximum, taille du cheminement...). L'appropriation des informations a été pensée pour les personnes en situation de handicap mental (textes simples, iconographies nombreuses...), les personnes malentendantes (appareil amplificateur de son à l'accueil...) et pour les personnes malvoyantes (documents en braille, films audio descriptifs...). Le point d'information du col du Pourtalet, porte du Parc national en vallée d'Ossau, a également obtenu le label pour les quatre handicaps.

### 2016, une nouvelle étape

La Maison du Parc national de Cauterets est désormais accessible aux personnes en fauteuil roulant grâce à une mise en conformité de la rampe d'accès extérieure (4% de pente et un palier intermédiaire).

Films audio descriptifs, informations sonores, textes en braille, supports tactiles... les personnes en situation de handicap (moteur, mental, auditif, visuel) peuvent désormais visiter la Maison du Parc national de Cauterets.



## Les nouvelles parutions du Parc national des Pyrénées

disponibles dans les Maisons du Parc national et sur le site internet [www.parc-pyrenees.com](http://www.parc-pyrenees.com)



### L'écriture du temps

Un ouvrage de photos en noir et blanc sur la géologie du site Pyrénées Mont Perdu, écrit par Pierre Meyer et coédité par le Parc national des Pyrénées et les Editions le Jour des Arts.

Prix de vente : 30,00 €



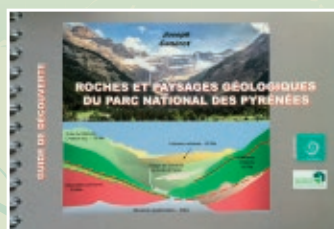
### Mon coloriage des Pyrénées

Un cahier de coloriage sur les Pyrénées édité par le Parc national des Pyrénées et les Editions Cairn.

16 pages de coloriage pour les 3-6 ans.

Dessins de Mayana Itoiz

Prix de vente : 5,00 €



### Roches et paysages géologiques du Parc national des Pyrénées

Guide découverte sur la géologie édité par Joseph Canérot, membre du conseil scientifique du Parc national des Pyrénées.

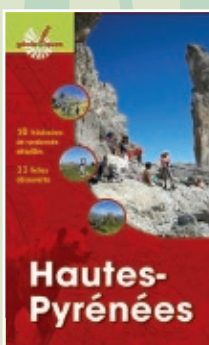
Prix de vente : 30,00 €



### "Les sentiers d'Emilie - Parc national des Pyrénées" - Béarn

Guide édité par le Parc national des Pyrénées et les Editions Glénat.

Prix de vente : 7,95 €



### Guide géologique des Hautes-Pyrénées

Guide édité par le Parc national des Pyrénées et les éditions Omnisciences.

Prix de vente : 24,90 €



### "Les sentiers d'Emilie - Parc national des Pyrénées" - Bigorre

Guide édité par le Parc national des Pyrénées et les Editions Glénat.

Prix de vente : 7,95 €

# Tous à l'eau...

Source de vie, l'eau des lacs, des rivières, des mers et des océans est une ressource aussi importante que fragile. C'est également l'habitat d'une impressionnante diversité animale dont le **Desman**. Pour aider le "petit rat trompette" à survivre, il faut apprendre à mieux le connaître et à préserver son environnement.



**1** Le Desman est très sensible à la qualité de l'eau. Au cours de leurs balades, des randonneurs n'ont pas fait attention à préserver l'environnement et ont perdu **cinq objets**. Peux-tu les retrouver ?

**Réponse** : une bouteille plastique, du papier toilette, un gant, un trognon de pomme, une canette.

**2** Le Desman est un animal discret qui est difficilement observable. Il laisse pourtant **des indices** qui nous permettent de savoir où il est. Sauras-tu les identifier et peut-être même le trouver ?

**Réponse** : un desman, son habitat, des excréments, des larves trichoptères.

**3** Amuse-toi à colorier le dessin



**4** Lors de tes balades, n'oublie pas de ramener tous tes déchets avec toi. Si tu les oublies sur place, sais-tu **combien de temps ils mettront à se dégrader** ? Pour t'aider à le savoir, associe ces objets avec le temps estimé nécessaire à leur dégradation.



- 200 ans
- 1 à 3 ans
- 400 à 450 ans
- 2 à 4 semaines
- 600 ans
- 1 à 5 mois
- 13 ans
- indéterminé
- 6 semaines

**Réponse** : 2 à 4 semaines : du papier toilette / 6 semaines : un journal / 1 à 5 mois : un trognon de pomme, une boîte en carton / 1 à 3 ans : un gant de laine / 13 ans : une planche de bois peint / 200 ans : une canette / 400 à 450 ans : une couche jetable, une bouteille en plastique / 600 ans : un filet de pêche et fil de nylon / indéterminé : une bouteille de verre