



**Arrêté de Monsieur le Directeur du Parc national des Pyrénées relatif  
au survol du cœur du Parc national des Pyrénées  
par des aéronefs non motorisés**

Le Directeur du Parc national des Pyrénées,

Vu les dispositions du code de l'environnement, modifié par la loi numéro 2006-436 du 14 avril 2006 et par ses décrets d'application,

Vu les dispositions du code de l'environnement relatives à l'exercice de la pêche en eau douce et la gestion des ressources piscicoles (*livre IV – titre III – partie législative et livre II – titre III et VI – partie réglementaire*),

Vu l'arrêté du 23 février 2007 arrêtant les principes fondamentaux applicables à l'ensemble des parcs nationaux (*NOR : DEVN0750092A*),

Vu le décret numéro 2009-406 du 15 avril 2009 pris pour l'adaptation de la délimitation et de la réglementation du Parc national des Pyrénées Occidentales aux dispositions du code de l'environnement issues de la loi numéro 2006-436 du 14 avril 2006,

Vu la résolution du conseil d'administration du Parc National des Pyrénées, réuni le 1er décembre 2009, référence CA n°25-2009, portant dispositions de réglementation temporaire du cœur du Parc National des Pyrénées,

Considérant la nécessité de définir les conditions de survol du cœur du parc national des Pyrénées, par des engins non motorisés, en application du code de l'environnement et compte tenu de la nécessité de préserver les sites, la faune, des risques de dérangements,

arrête

**Article 1 :**

Le survol, par les planeurs, à une hauteur du sol inférieure à mille mètres et à une hauteur du sol minimum de trois cent mètres et à une distance de trois cent mètres de toutes parois est autorisé, dans le cœur du Parc national des Pyrénées, sur les sites suivants :

- vallée d'Aspe (*département des Pyrénées-Atlantiques*), survol autorisé toute l'année,
- vallée d'Ossau (*département des Pyrénées-Atlantiques*), survol autorisé toute l'année au titre d'une zone de dégagement et de secours,

Une carte, jointe au présent arrêté, détermine les zones considérées (*référence "carte planeurs"*).

**Article 2 :**

Le survol, par les parapentes, à une hauteur du sol inférieure à mille mètres est autorisé dans le cœur du Parc national des Pyrénées et fait l'objet de la réglementation suivante :

- hauteur au sol minimum de deux cent mètres et à une distance de deux cent mètres de toutes parois,
- décollage du cœur interdit à l'exception des sommets mentionnés à l'article 3 du présent arrêté,
- atterrissage dans le cœur du Parc national des Pyrénées interdit.

Le survol est autorisé sur les sites suivants et durant les périodes suivantes :

*Zone 1 (référence "carte parapente 1") :*

Périodes de survol : 1<sup>er</sup> octobre au 30 avril de chaque année civile,

*Zone 2 (référence "carte parapente 2") :*

Le survol est autorisé toute l'année civile,

*Zone 3 (référence "carte parapente 3") :*

Le survol est autorisé toute l'année civile,

*Zone 4 (référence "carte parapente 4") :*

Le survol est autorisé du 1<sup>er</sup> avril au 15 juillet et du 15 septembre au 31 décembre de chaque année civile,

*Zone 5 (référence "carte parapente 5") :*

Le survol est autorisé du 15 mai au 15 juin de chaque année civile,

*Zone 6 (référence "carte parapente 6") :*

Le survol est autorisé du 1<sup>er</sup> mai au 15 juin et du 30 septembre au 31 octobre de chaque année civile.

*Zone 7 (référence "carte parapente 7") :*

Le survol est autorisé toute l'année civile.

Des cartes, jointes au présent arrêté, déterminent les zones considérées.

**Article 3 :**

Le décollage des parapentes de la zone cœur du Parc national des Pyrénées est autorisé des sommets et des périodes suivantes :

- sommet du pic du midi d'Ossau (*département des Pyrénées-Atlantiques*) avec atterrissage en aire optimale d'adhésion en respectant les dates d'autorisation de suivantes :
  - + du 15 mai au 15 juin de l'année civile pour un atterrissage en zone 5,
  - + du 1<sup>er</sup> mai au 15 juin de l'année civile et du 30 septembre au 31 octobre de l'année civile pour un atterrissage en zone 6.

- sommet du Vignemale (*département des Hautes-Pyrénées*) avec atterrissage en aire d'adhésion en vallée d'Ossoue - rive gauche - (*département des Hautes-Pyrénées*) en respectant les dates d'autorisation suivantes : 1<sup>er</sup> octobre - 30 avril de l'année civile,
- sommet du penne de l'Estradère (*département des Hautes-Pyrénées*) avec atterrissage en aire optimale d'adhésion en respectant les dates d'autorisation suivantes : 1<sup>er</sup> octobre au 30 avril de l'année civile,
- sommet du pic d'Artouste (*département des Pyrénées-Atlantiques*) avec atterrissage en aire optimale d'adhésion en respectant les dates d'autorisation suivantes : 1<sup>er</sup> octobre au 30 avril de l'année civile.

Les décollages, organisés depuis les sites mentionnés en supra, sont soumis à autorisation individuelle accordée par Monsieur le directeur du Parc national des Pyrénées au vue d'une demande préalable effectuée au moins soixante douze heures avant le décollage.

La demande d'autorisation individuelle devra comporter :

- le nom, prénom, adresse et adresse électronique du pilote,
- la date du décollage et une date de repli en cas de mauvaises conditions météo,
- le plan de vol souhaité avec mention du point exact de départ (*commune & site*) et du point d'arrivée (*commune & site*).

Les éventuelles autorisations individuelles, accordées par Monsieur le Directeur du Parc National des Pyrénées, sont publiées au recueil des actes administratifs du Parc National des Pyrénées disponible sur [www.parc-pyrenees.com](http://www.parc-pyrenees.com) - rubrique survol -.

**Article 4 :**

Les dispositions du présent arrêté font l'objet d'une évaluation annuelle notamment au titre des impacts.

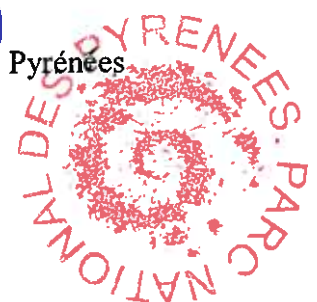
**Article 5 :**

Le présent arrêté est valable du 1er janvier au 31 décembre 2013.

Fait à Tarbes, le lundi 29 avril 2013.

Gilles PERRON  
Directeur du Parc national des Pyrénées

*Cibuan*



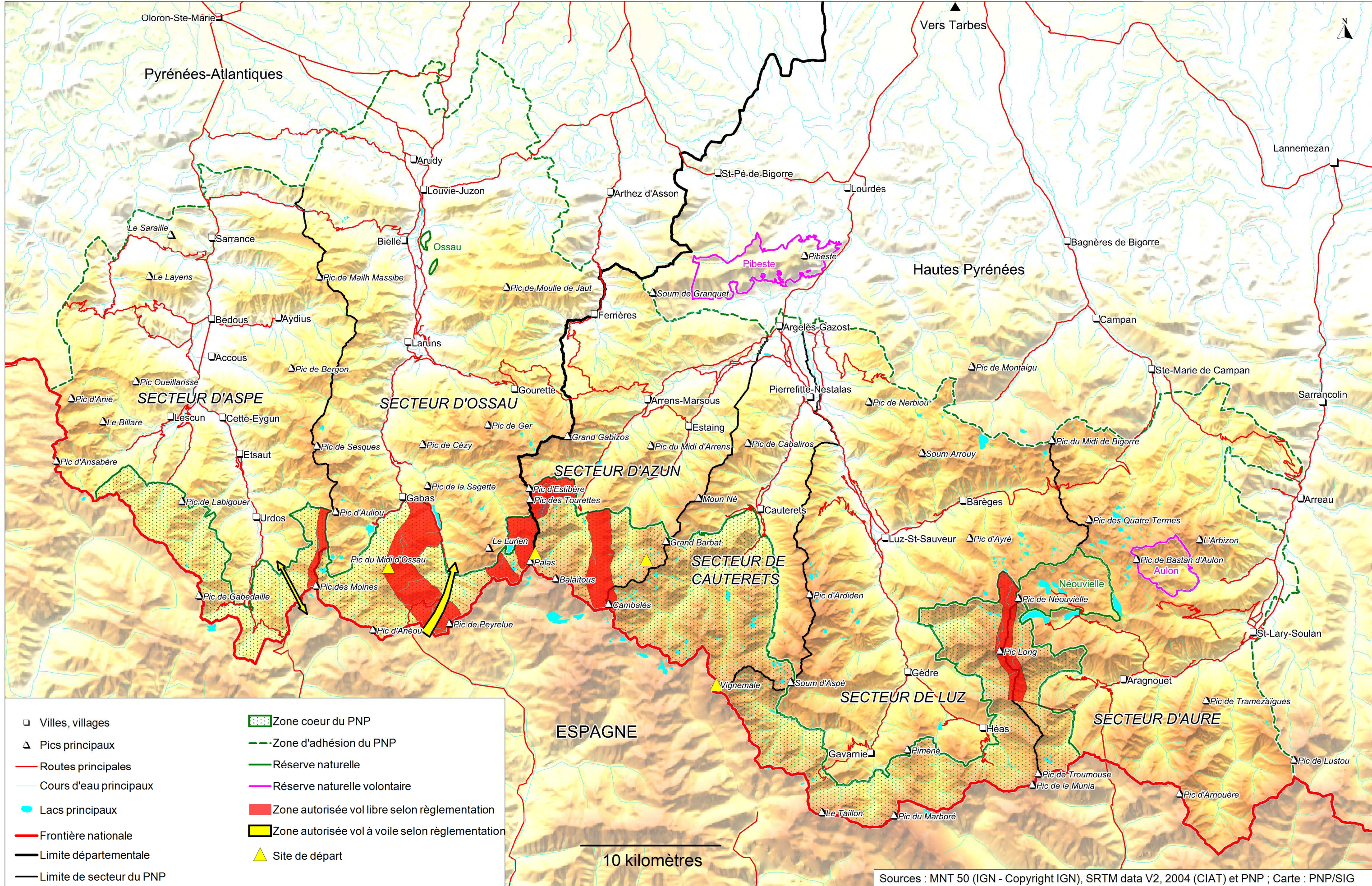
Liste des cartes jointes en annexe (huit au total) :

- "carte planeurs",
- "carte parapente 1" - zone 1,
- "carte parapente 2" - zone 2,
- "carte parapente 3" - zone 3,
- "carte parapente 4" - zone 4,
- "carte parapente 5" - zone 5,
- "carte parapente 6" - zone 6,
- "carte parapente 7" - zone 7,



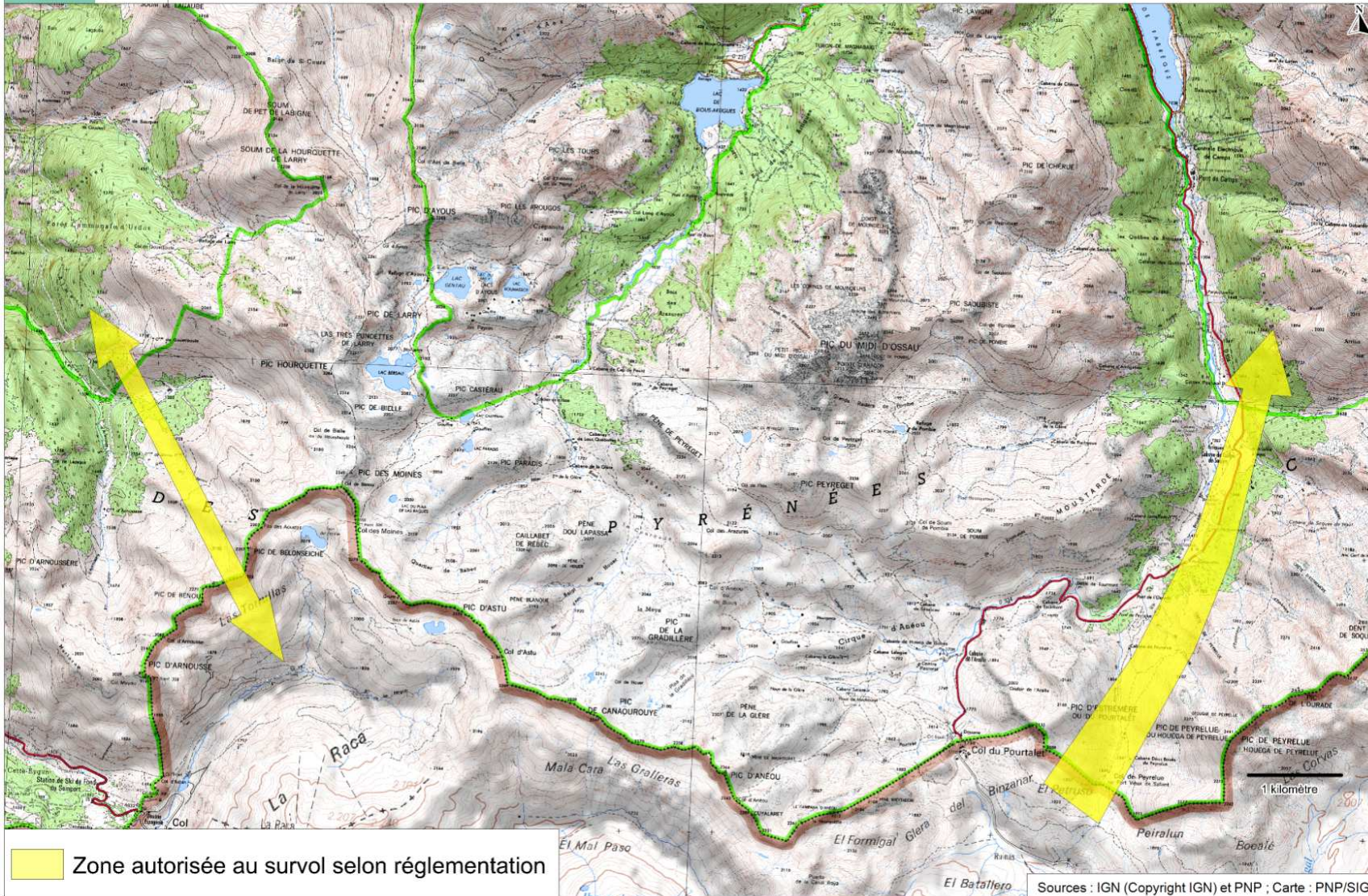
# PARC NATIONAL DES PYRENEES

## Zones proposées pour le survol et sites de départ pour le parapalpinisme





# Carte vol à voile

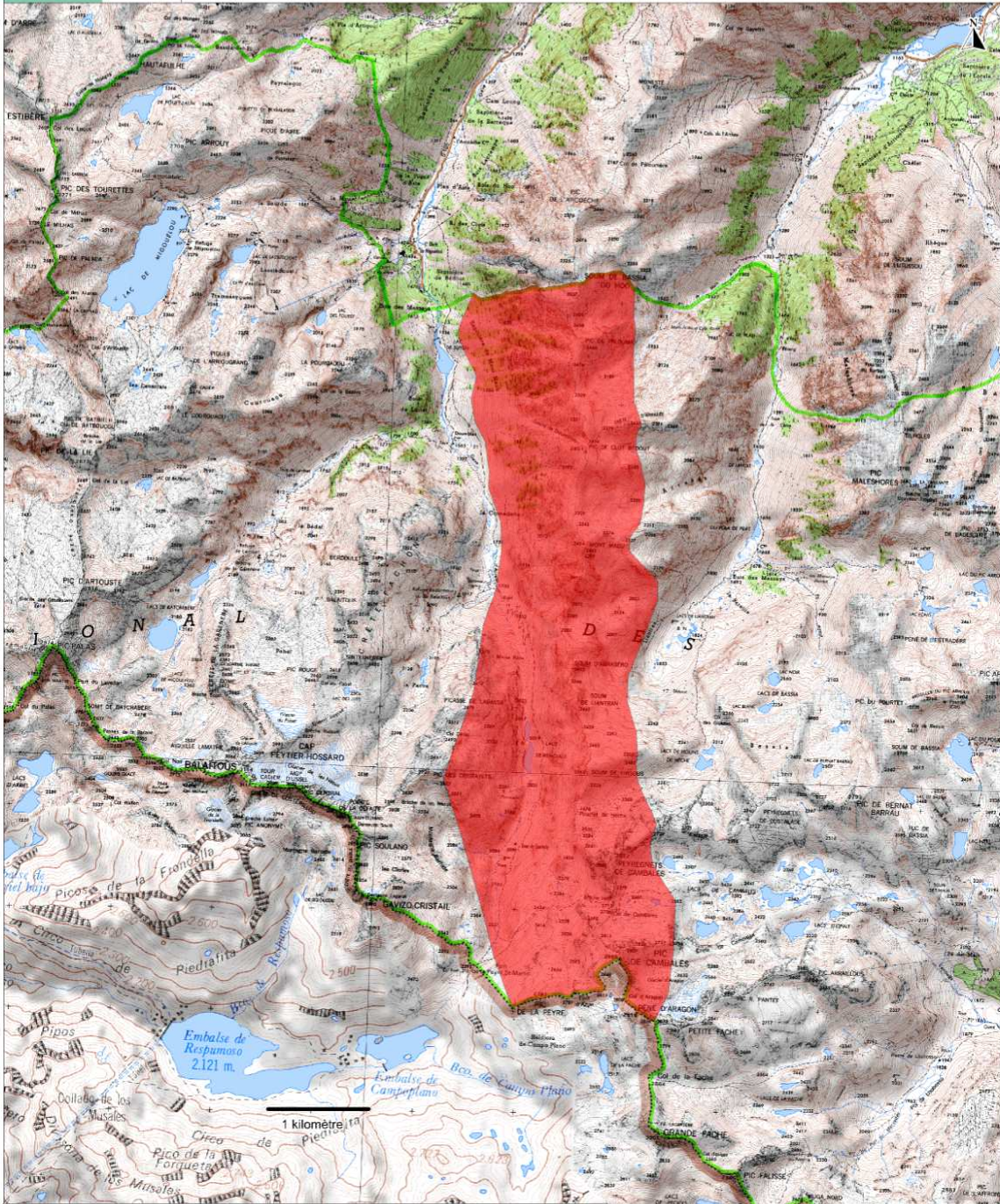


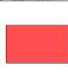






## Carte parapente 2 - Zone 2

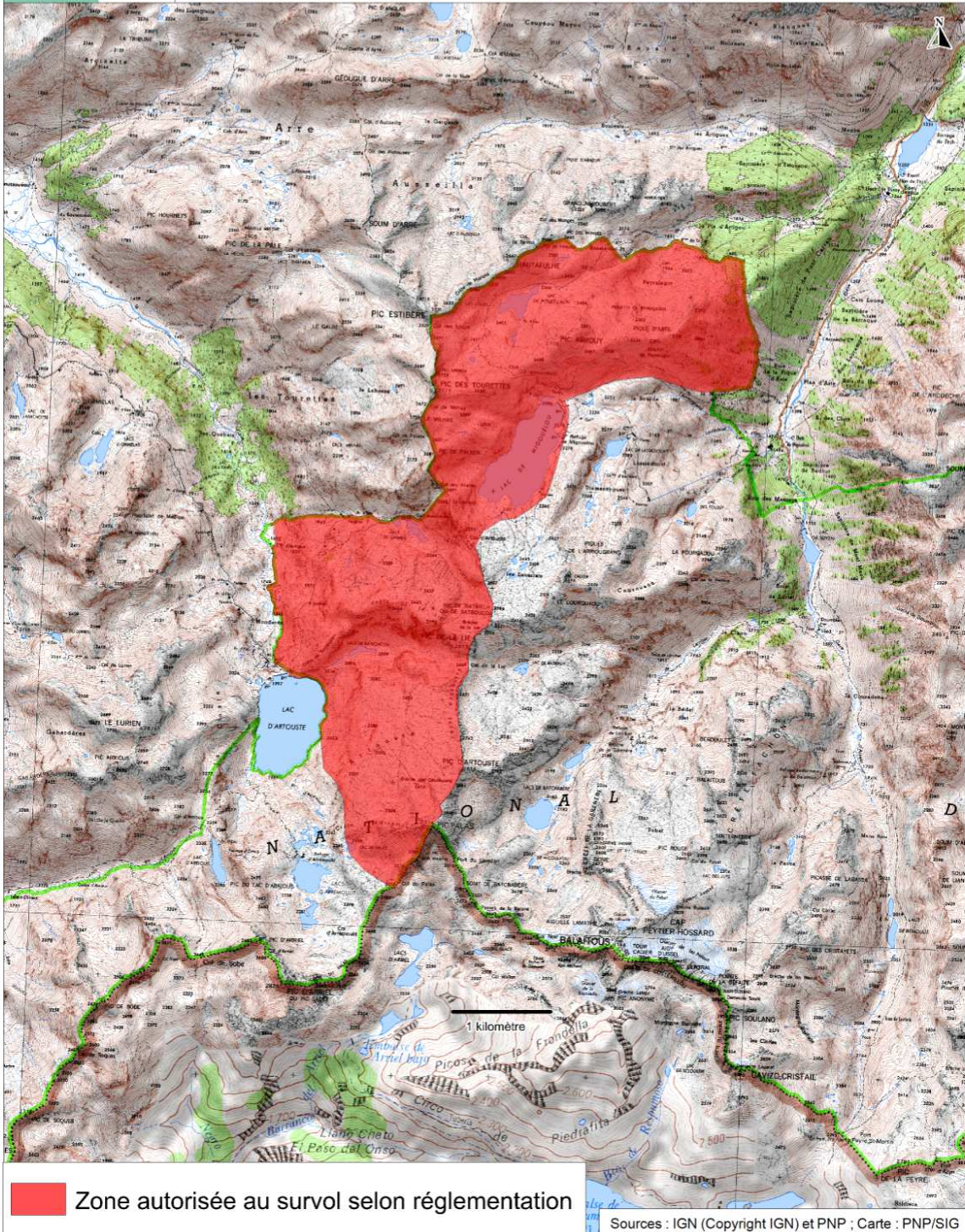


 Zone autorisée au survol selon réglementation

Sources : IGN (Copyright IGN) et PNP ; Carte : PNP/SIG

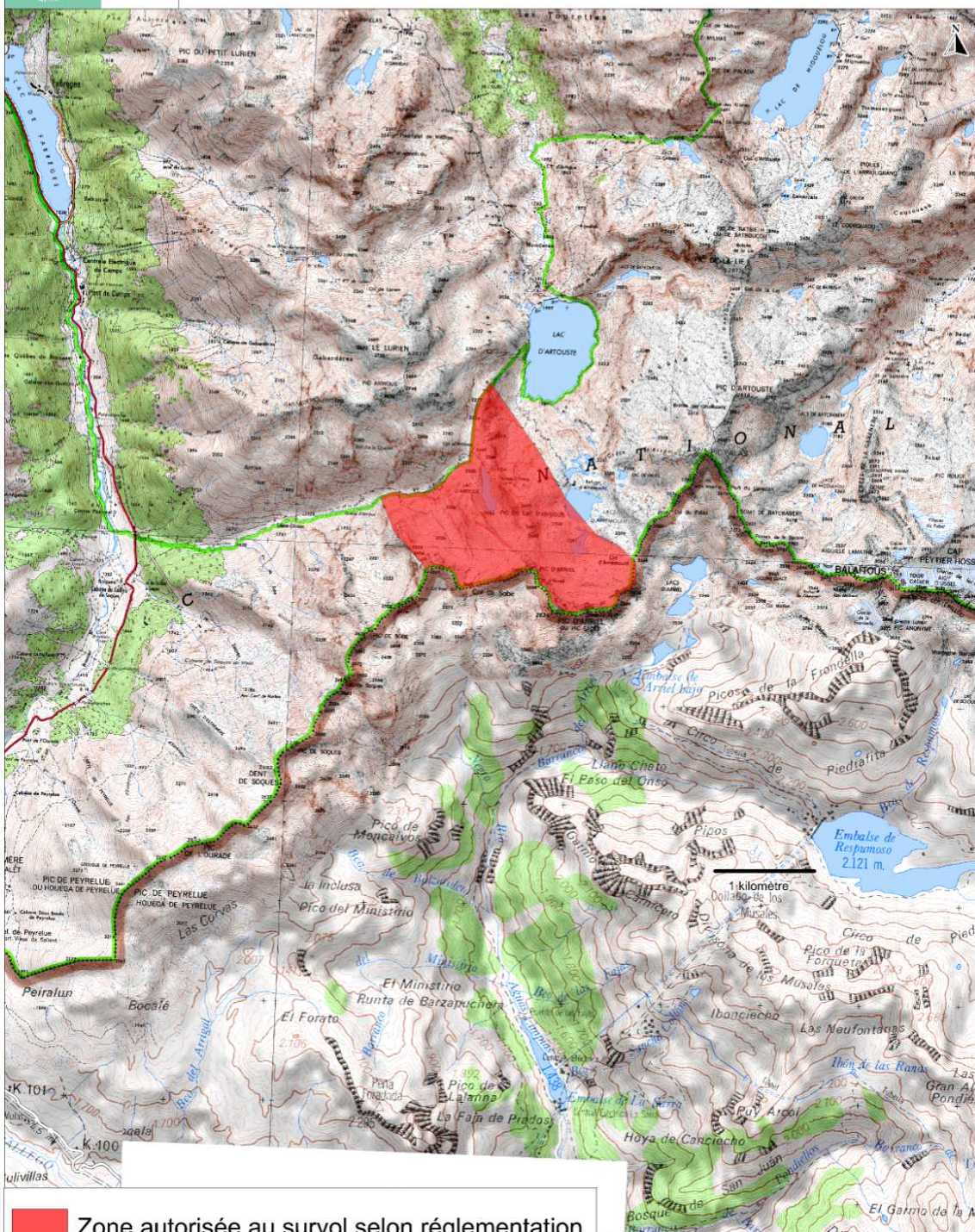


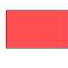
## Carte parapente 3 - Zone 3





# Carte parapente 4 - Zone 4

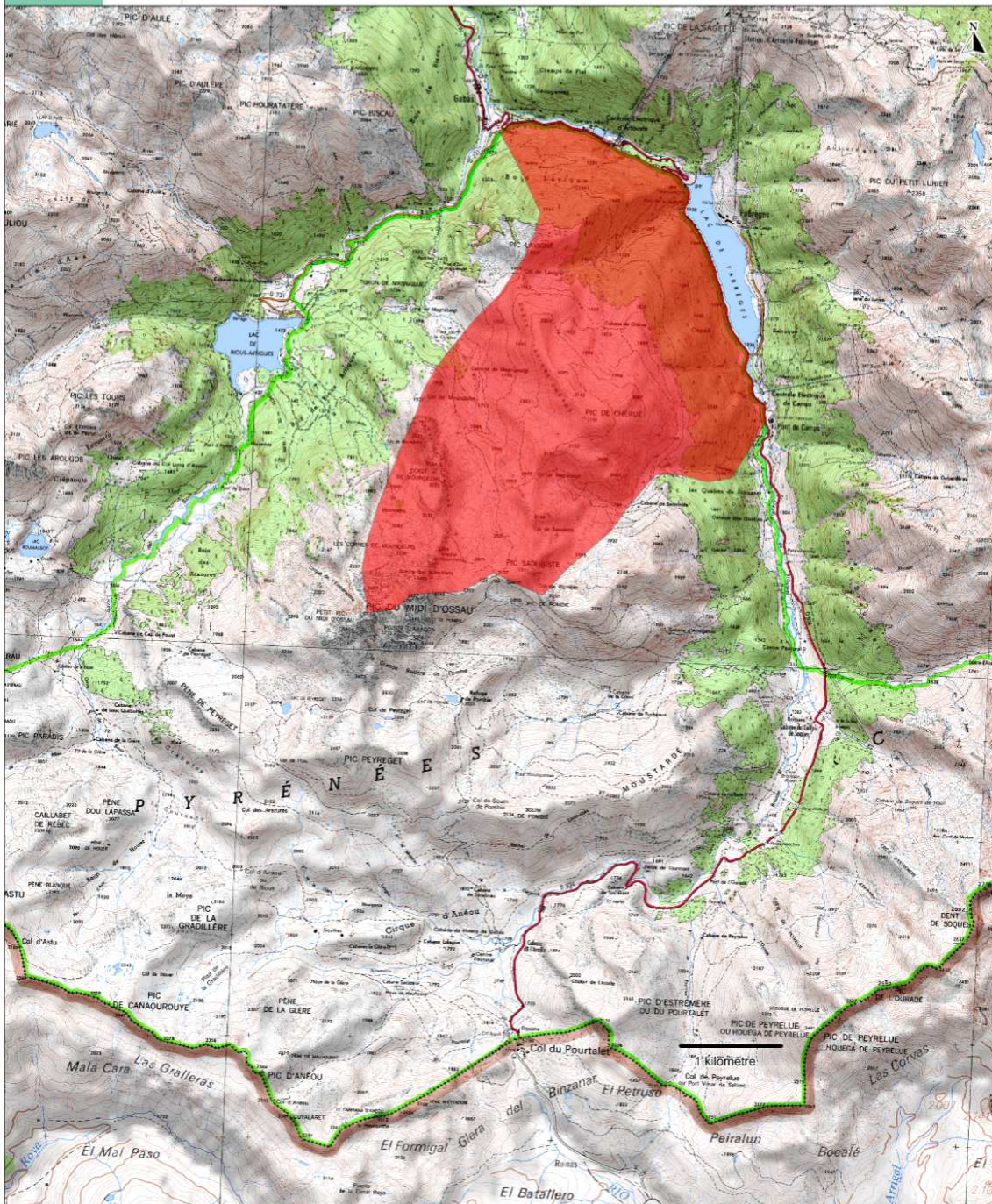


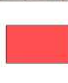
 Zone autorisée au survol selon réglementation

Sources : IGN (Copyright IGN) et PNP ; Carte : PNP/SIG



## Carte parapente 5 - Zone 5

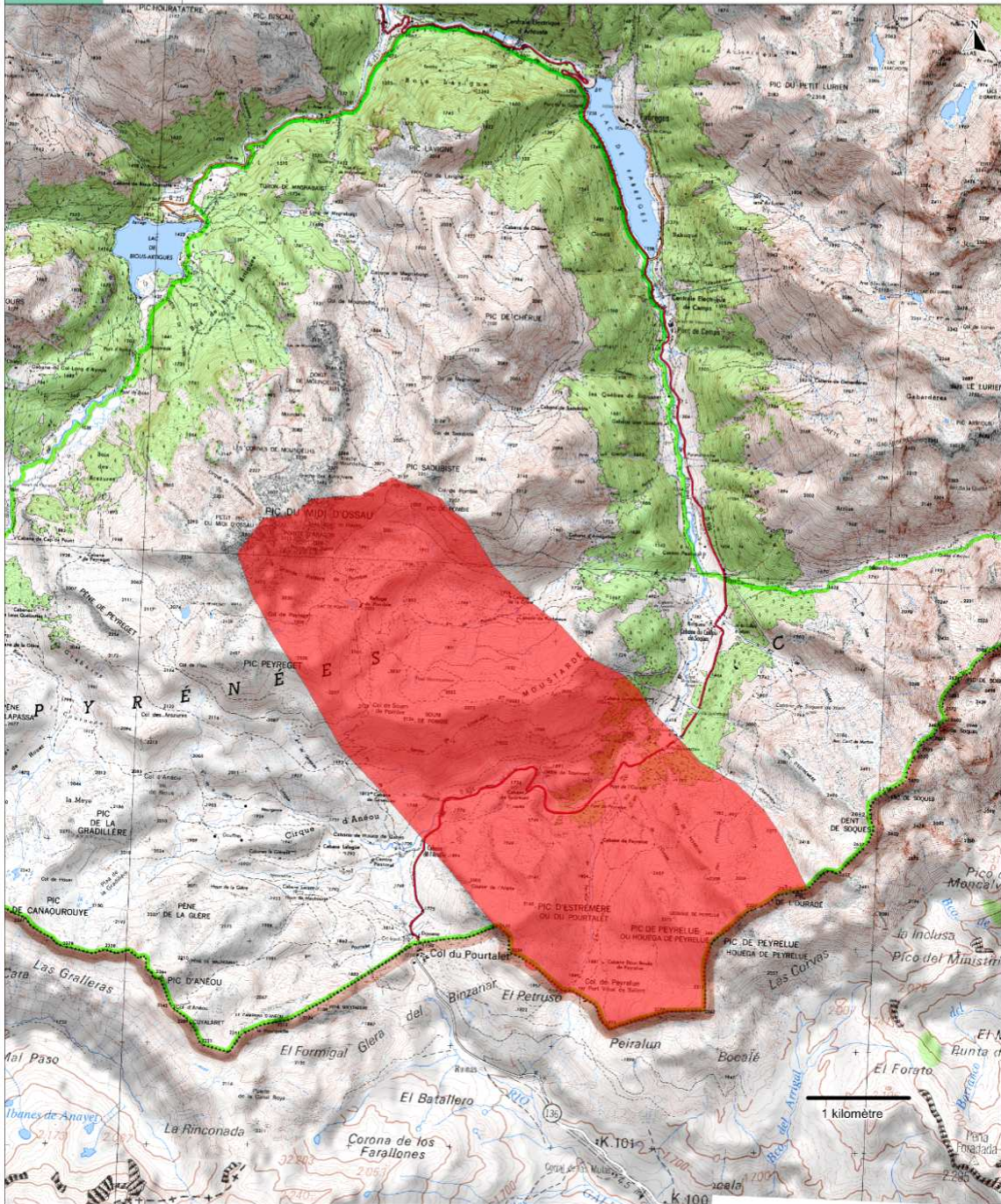



 Zone autorisée au survol selon réglementation

Sources : IGN (Copyright IGN) et PNP ; Carte : PNP/SIG



## Carte parapente 6 - Zone 6

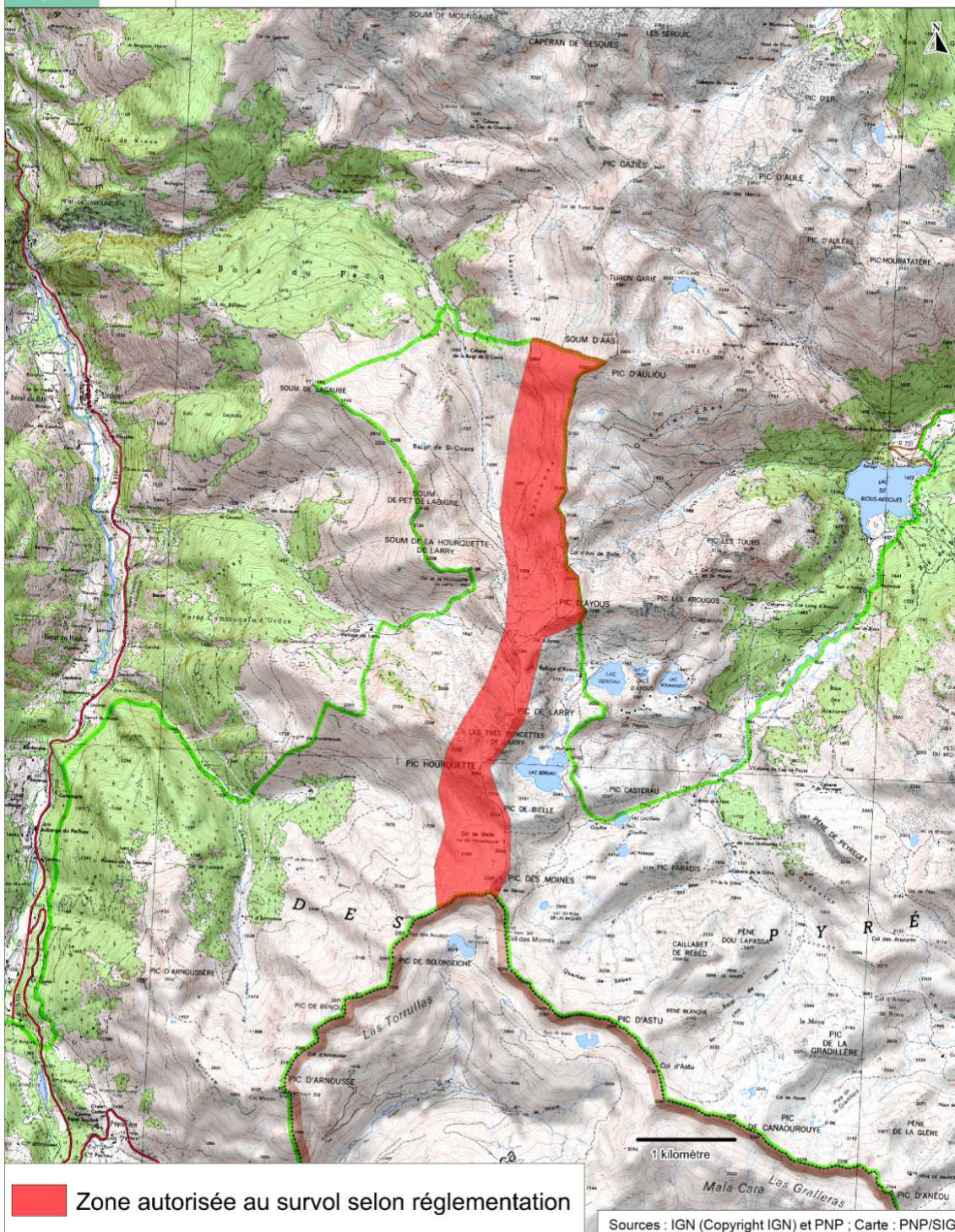



 Zone autorisée au survol selon réglementation

Sources : IGN (Copyright IGN) et PNP ; Carte : PNP/SIG



# Carte parapente 7 - Zone 7



 Zone autorisée au survol selon réglementation

Sources : IGN (Copyright IGN) et PNP ; Carte : PNP/SIG