



**AUTORISATION DE TOURNAGE ET DE SURVOL  
DANS LE CŒUR DU PARC NATIONAL DES PYRENEES  
- autorisation numéro 2022 – 012**

---

Pétitionnaire : Communauté de Communes du Haut-Béarn  
Adresse : 12 Place de Jaca 64400 OLORON SAINTE MARIE  
Nature de la demande : tournage et survol pour tournage  
Localisation : vallée d'Aspe, cœur du Parc national des Pyrénées - Pyrénées-Atlantiques  
Dossier suivi au Parc national des Pyrénées par Madame Caroline Bapt – Chargée de mission  
Communication du Parc national des Pyrénées

---

**Le directeur de l'établissement public du Parc national des Pyrénées,**

Vu le code de l'environnement et notamment son article L 331 4-1,

Vu le décret numéro 2009-406 du 15 avril 2009 pris pour l'adaptation de la délimitation et de la réglementation du parc national des Pyrénées occidentales aux dispositions du code de l'environnement issues de la loi no 2006-436 du 14 avril 2006 (NOR : *DEVN0826308D*),

Vu le décret numéro 2012-1542 du 28 décembre 2012 portant approbation de la charte du Parc national des Pyrénées (NOR : *DEVL1234918D*),

Vu la demande de la Communauté de Communes du Haut-Béarn, en date du lundi 17 janvier 2022,

Considérant que les activités décrites dans la demande du pétitionnaire sont conformes aux dispositions des textes susvisés,

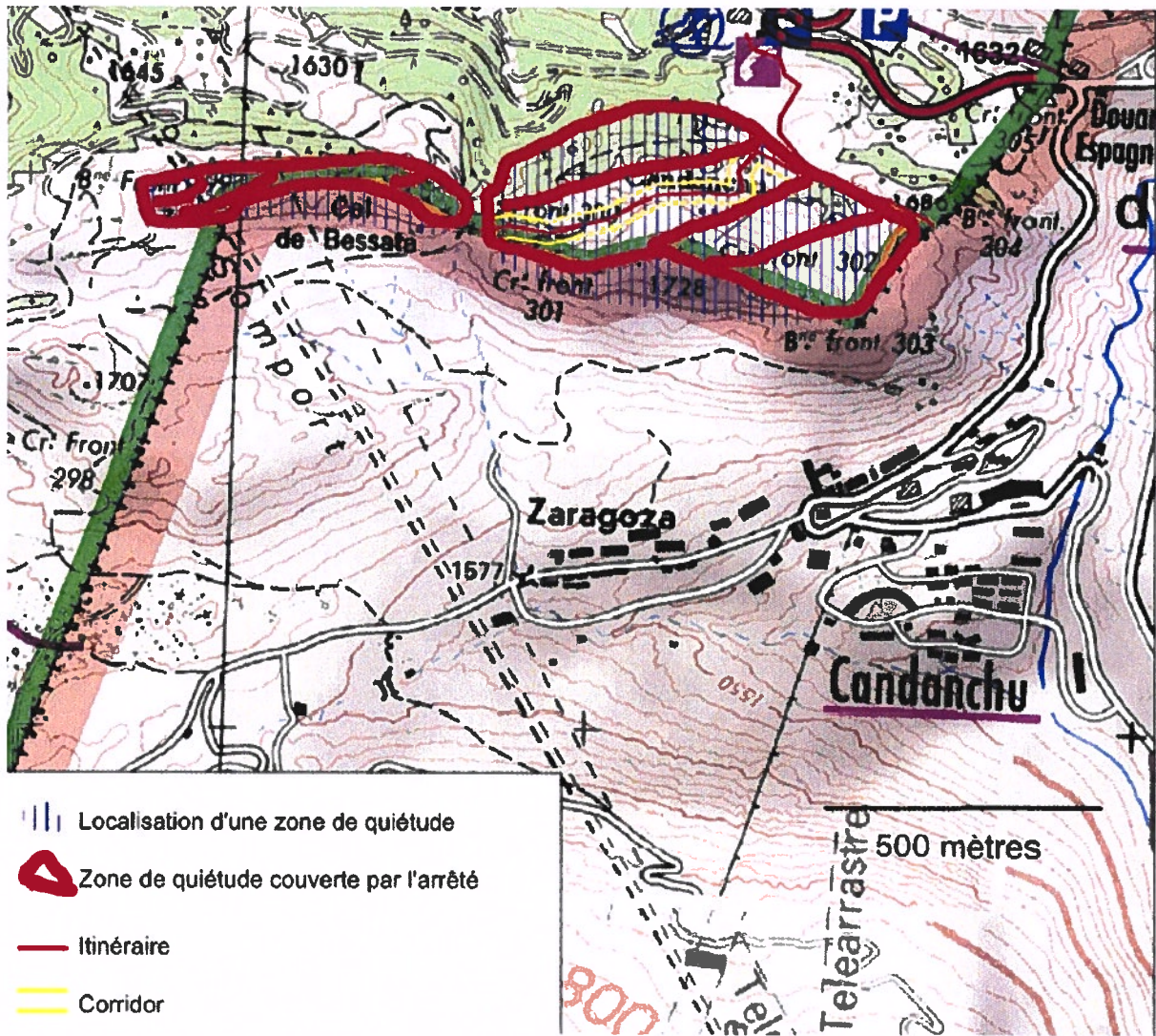
**ARRETE**

**- Article premier :**

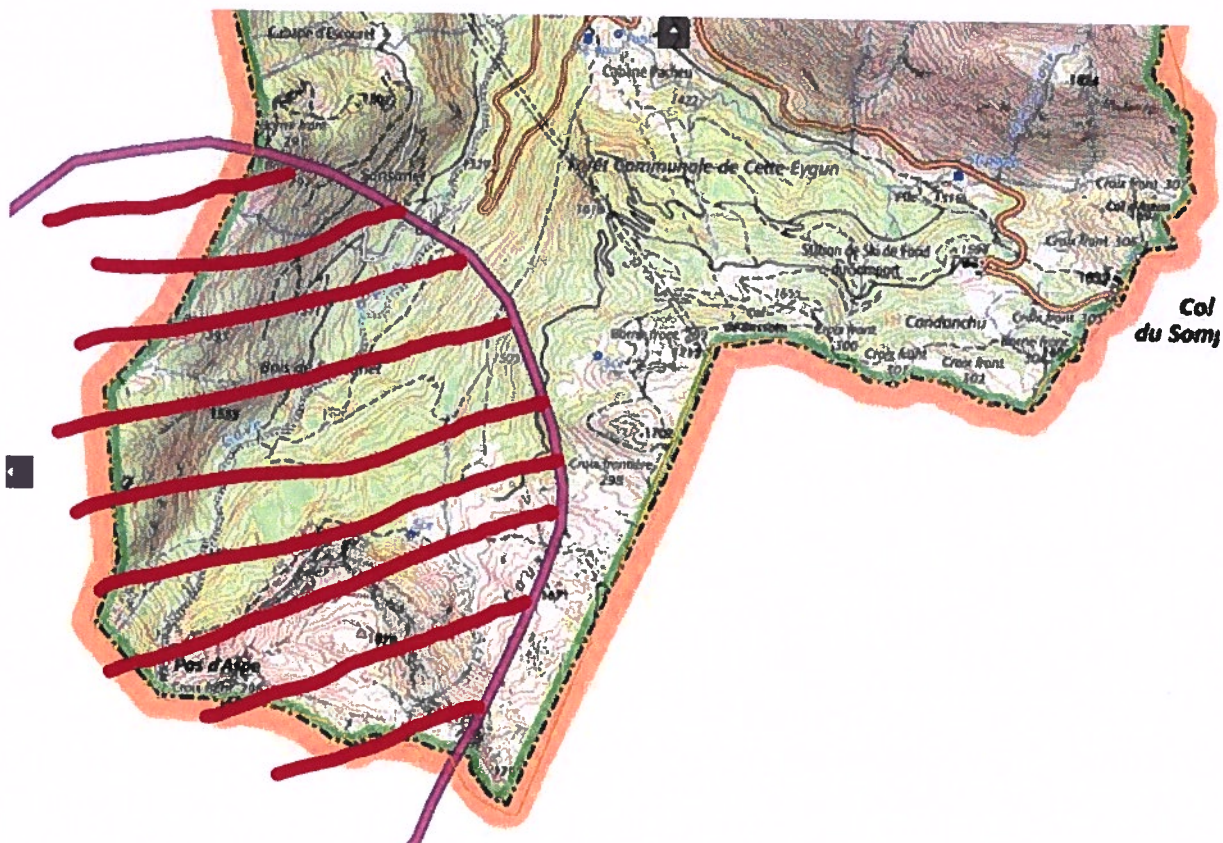
**Monsieur le Directeur du Parc national des Pyrénées** autorise la Communauté de communes du Haut-Béarn à réaliser des clichés et à tourner des images par survol en drone dans la zone cœur du Parc national des Pyrénées avec des restrictions développées ci-dessous compte tenu des enjeux naturalistes du site. Ce survol pour tournage sera effectué en vue de la réalisation de la promotion de la destination de l'Espace du Somport.

L'autorisation pour le survol en drone pour tournage est délivrée à la société ZIKLO TEAM en la personne de Nathan BIRRIEN, opérateur de drone (certificat d'aptitude 804573, numéro d'enregistrement du drone UAS-FR-73943) et sous réserve des prescriptions suivantes :

- Le pilote du drone devra respecter en tous points, la réglementation du Parc national des Pyrénées et se conformer aux recommandations des agents du Parc national des Pyrénées,
- Le décollage du drone sera réalisé à l'aplomb du sentier avec une montée à la verticale jusqu'à l'altitude d'évolution entre 30 et 50 mètres,
- Le drone devra en aucun cas survoler les zones hachurées de rouge indiquées sur les cartes ci-dessous, compte tenu des enjeux naturalistes du moment : la zone de reproduction du Gypaète barbu est officialisée par une zone de sensibilité majeure (zsm), la présence de Grand tétras est matérialisée par la mise en place de deux zones de quiétude...
- Aucun vol en rase motte ne sera réalisé,
- Le vol sera effectué à plus de 50 mètres des parois rocheuses et des lisières,
- Le drone ne devra pas suivre d'animaux repérés (risques de chutes depuis les falaises...). Une surveillance de la présence éventuelle de rapaces devra être mise en œuvre, éventuellement avec le soutien d'une tierce personne. En cas de présence de rapace, le drone devra être immédiatement rapatrié,
- Le pilote du drone portera tout signe de reconnaissance de sa mission de production (chasuble ou vêtement logotypé). La présente autorisation devra être portée à la vue du grand public et expliquée à quiconque semblerait montrer un intérêt afin de ne pas susciter des vocations auprès des randonneurs adeptes du drone.
- Il sera signalé que les images sont prises dans le cœur du Parc national des Pyrénées et avec l'autorisation du Parc national des Pyrénées sur des secteurs préalablement étudiés.



Compte tenu de la zone de quiétude délimitée par un trait rouge épais indiquant la présence de Grand tétras, les secteurs hachurés de rouge sont exclus de la zone de survol autorisé.



Compte tenu de la zone de sensibilité majeure délimitée par le trait violet indiquant la présence potentielle d'un couple de Gypaètes barbus, le secteur hachuré de rouge est exclu de la zone de survol autorisé.

**- Article deux :**

La présente autorisation est délivrée pour la période du mardi 18 janvier 2022 au vendredi 11 février 2022 en dehors des samedis et dimanches de ladite période, et du 7 mars au 25 mars 2022, en dehors des samedis et dimanches de ladite période.

Le pétitionnaire devra tenir informé le Parc national des Pyrénées de la date précise de tournage aux adresses mail suivantes :

- [aspe@pyrenees-parcnational.fr](mailto:aspe@pyrenees-parcnational.fr)
- [autorisation@pyrenees-parcnational.fr](mailto:autorisation@pyrenees-parcnational.fr)

**- Article trois :**

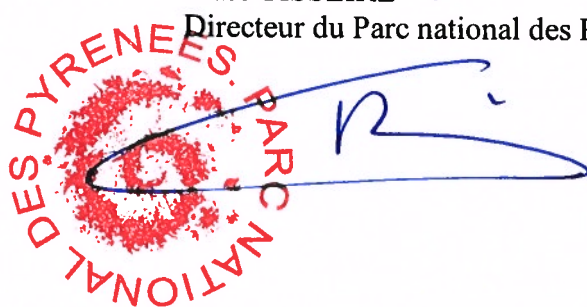
Les personnels assermentés et commissionnés du Parc national des Pyrénées sont chargés de la vérification de l'application des prescriptions mentionnées en supra. La présente est délivrée sous réserve des autorisations utiles au titre de toute autre réglementation. Elle doit être présentée à toute demande d'un agent du Parc national des Pyrénées.

**- Article quatre :**

La présente autorisation sera publiée au recueil des actes administratifs du Parc national des Pyrénées disponible sur [www.pyrenees-parcnational.fr](http://www.pyrenees-parcnational.fr)

Fait à Tarbes, le 17 janvier 2022

Marc TISSEIRE ✓  
Directeur du Parc national des Pyrénées



Cc: secteur de la vallée d'Aspe du Parc national des Pyrénées, Unité territoriale du Béarn

La présente autorisation peut être contestée par recours gracieux, formulé par envoi recommandé, auprès de Monsieur le Directeur du Parc national des Pyrénées, dans un délai de deux mois à compter de sa notification. Elle peut également être contestée dans le même délai, devant le tribunal administratif territorialement compétent.

Parc national des Pyrénées - villa Fould - 2, rue du IV septembre - boîte postale 736 - 65007 TARBES